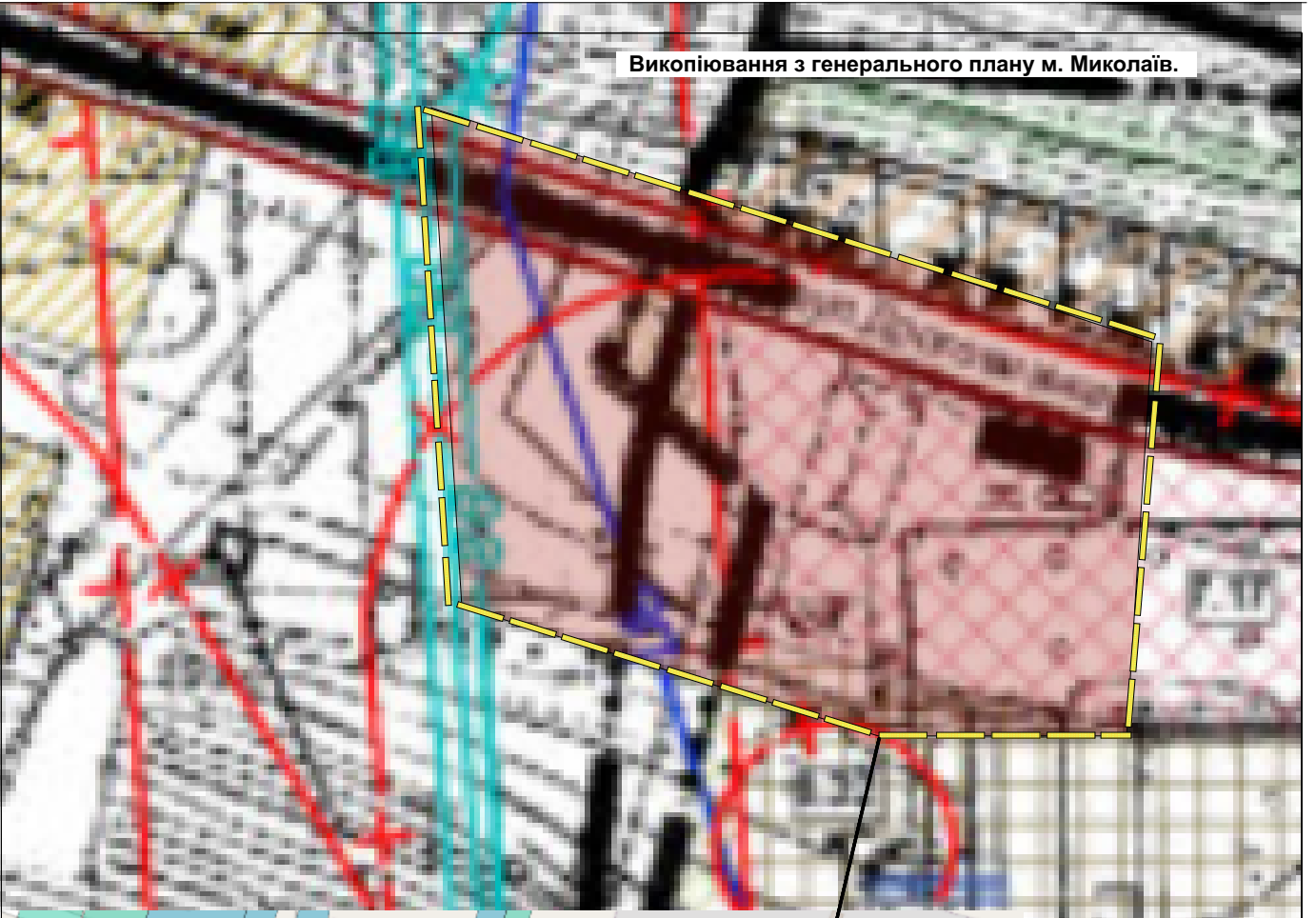
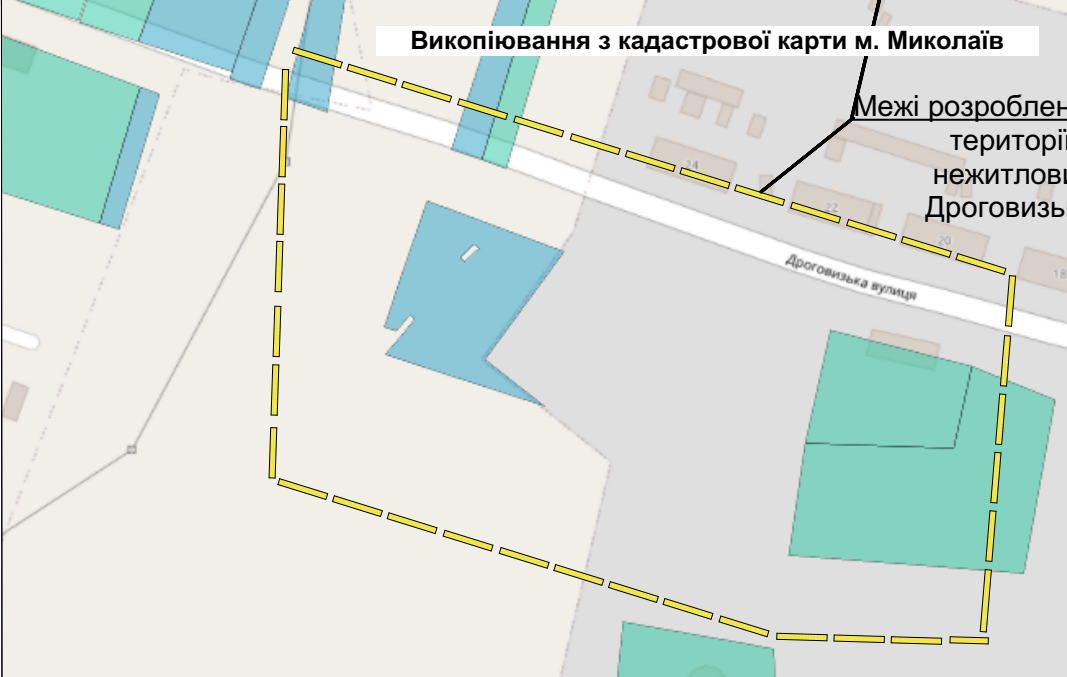


Викопіювання з генерального плану м. Миколаїв.



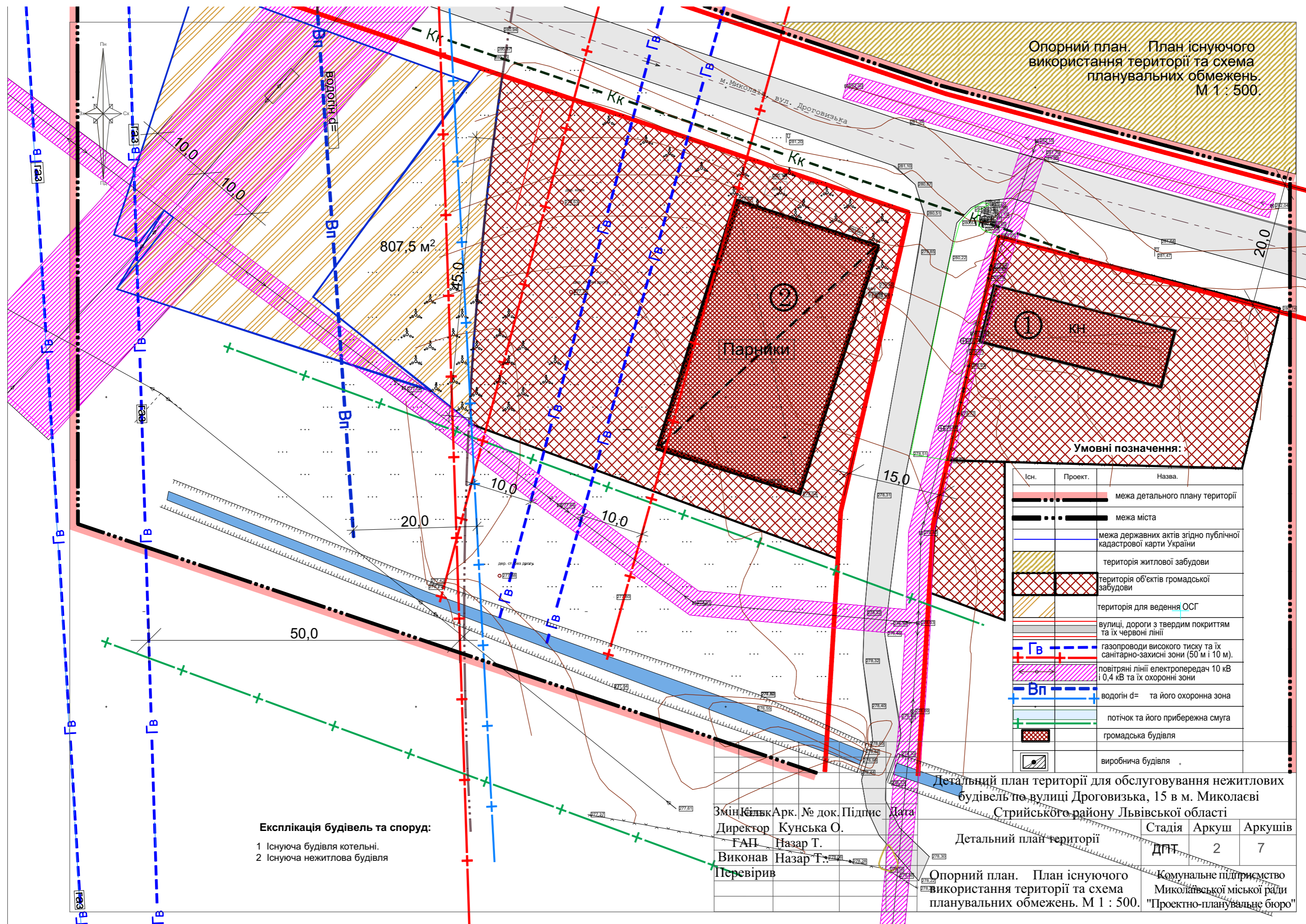
Викопіювання з кадастрової карти м. Миколаїв



Межі розроблення детального плану території для обслуговування нежитлових будівель по вулиці Дроговицька, 15 в м. Миколаєві Стрийського району Львівської області

						<p>Детальний план території для обслуговування нежитлових будівель по вулиці Дроговицька, 15 в м. Миколаєві Стрийського району Львівської області</p>			
Змін.	Кільк.	Арк.	№ док.	Підпис	Дата	<p>Детальний план території</p>	Стадія	Аркуш	Аркушів
Директор	Кунська О.						<p>ДПТ</p>	<p>1</p>	<p>7</p>
ГАП	Назар Т.								
Виконав	Назар Т..								
Перевірив						<p>Схема розташування території ДП у планувальній структурі населеного пункту. М 1 : 5000</p>			<p>Комунальне підприємство Миколаївської міської ради "Проектно-планувальне бюро"</p>

Опорний план. План існуючого використання території та схема планувальних обмежень.
М 1 : 500.



Умовні позначення:

Існ.	Проект.	Назва.
—	—	межа детального плану території
—	—	межа міста
—	—	межа державних актів згідно публічної кадастрової карти України
▨	▨	територія житлової забудови
▨	▨	територія об'єктів громадської забудови
▨	▨	територія для ведення ОСГ
—	—	вулиці, дороги з твердим покриттям та їх червоні лінії
—	—	газопроводи високого тиску та їх санітарно-захисні зони (50 м і 10 м).
—	—	повітряні лінії електропередач 10 кВ і 0,4 кВ та їх охоронні зони
—	—	водогін d= та його охоронна зона
—	—	потічок та його прибережна смуга
▨	▨	громадська будівля
▨	▨	виробнича будівля

Експлікація будівель та споруд:

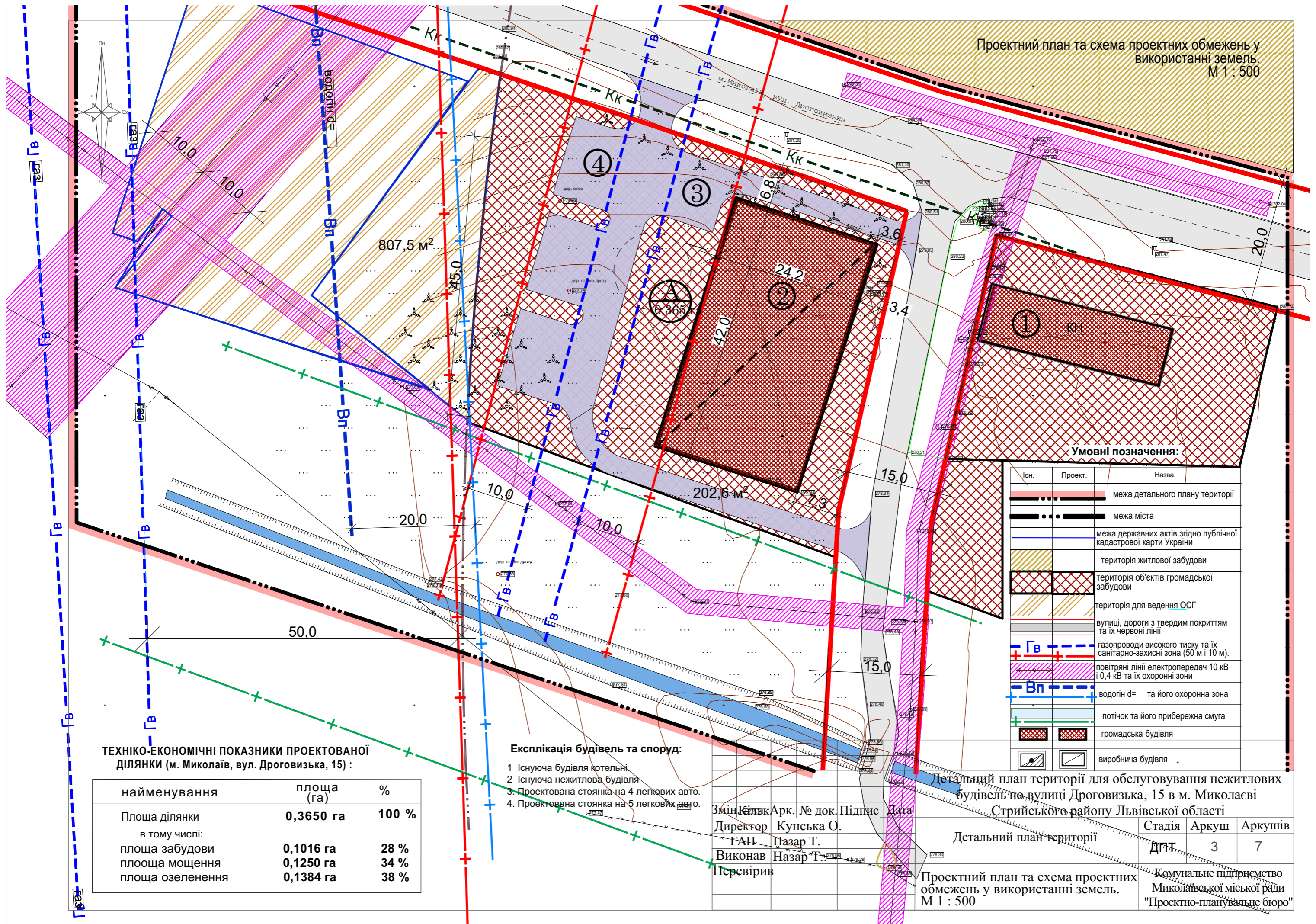
- 1 Існуюча будівля котельні.
- 2 Існуюча нежитлова будівля

Змін.	Кільк.	Арк. №	док.	Підпис	Дата
				Кунська О.	
				Назар Т.	
				Назар Т.	
				Перевірів	

Детальний план території для обслуговування нежитлових будівель по вулиці Дроговицька, 15 в м. Миколаєві Стрийського району Львівської області

Стадія	Аркуш	Аркушів
ДПТ	2	7

Опорний план. План існуючого використання території та схема планувальних обмежень. М 1 : 500.
Комунальне підприємство Миколаївської міської ради "Проектно-планувальне бюро"



Умовні позначення:

Існ.	Проект.	Назва.
		межа детального плану території
		межа міста
		межа державних актів згідно публічної кадастрової карти України
		територія житлової забудови
		територія об'єктів громадської забудови
		територія для ведення ОСГ
		вулиці, дороги з твердим покриттям та їх червоні лінії
		газопроводи високого тиску та їх санітарно-захисні зони (50 м і 10 м).
		повітряні лінії електропередач 10 кВ і 0,4 кВ та їх охоронні зони
		водогін d= та його охоронна зона
		потічок та його прибережна смуга
		громадська будівля
		виробнича будівля

ТЕХНІКО-ЕКОНОМІЧНІ ПОКАЗНИКИ ПРОЕКТОВАНОЇ ДІЛЯНКИ (м. Миколаїв, вул. Дроговизька, 15) :

найменування	площа (га)	%
Площа ділянки	0,3650 га	100 %
в тому числі:		
площа забудови	0,1016 га	28 %
площа мощення	0,1250 га	34 %
площа озеленення	0,1384 га	38 %

Експлікація будівель та споруд:

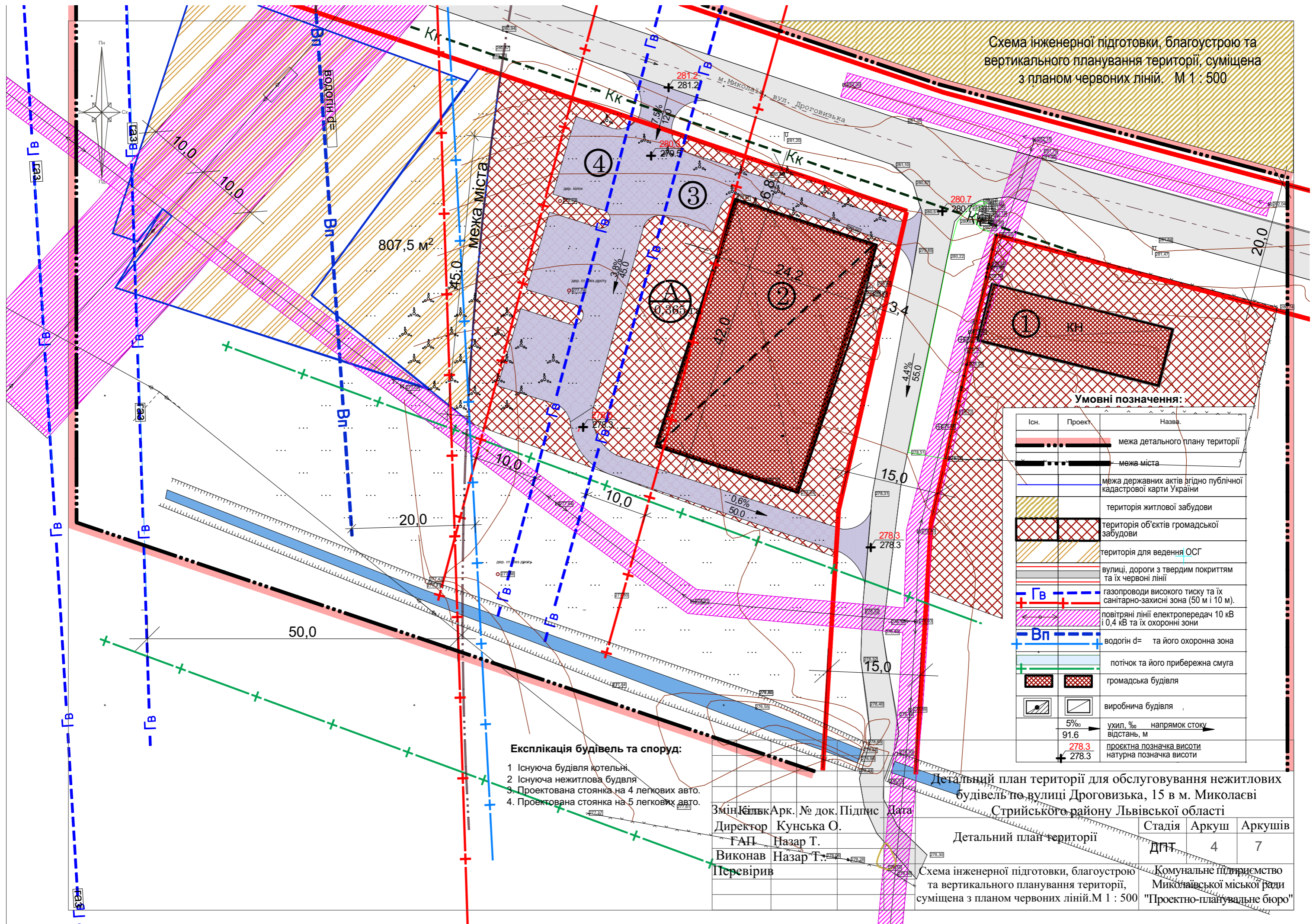
- Існуюча будівля котельні
- Існуюча нежитлова будівля
- Проектована стоянка на 4 легкових авто.
- Проектована стоянка на 5 легкових авто.

Змін	Кільк	Арк. № док.	Підпис	Дата
Директор	Кунська О.			
ГАП	Назар Т.			
Виконав	Назар Т.			
Перевірив				

Детальний план території для обслуговування нежитлових будівель по вулиці Дроговизька, 15 в м. Миколаєві Стрийського району Львівської області

Детальний план території	Стадія	Аркуш	Аркушів
ДПТ		3	7

Схема інженерної підготовки, благоустрою та вертикального планування території, суміщена з планом червоних ліній. М 1 : 500



Умовні позначення:

Існ.	Проект	Назва
— · — · —		межа детального плану території
— · — · —		межа міста
— · — · —		межа державних актів згідно публічної кадастрової карти України
▨		територія житлової забудови
▨		територія об'єктів громадської забудови
▨		територія для ведення ОСГ
— · — · —		вулиці, дороги з твердим покриттям та їх червоні лінії
— Гв —		газопроводи високого тиску та їх санітарно-захисні зона (50 м і 10 м).
— Вп —		повітряні лінії електропередач 10 кВ і 0,4 кВ та їх охоронні зони
— Вп —		водогін d= та його охоронна зона
— · — · —		потічок та його прибережна смуга
▨	▨	громадська будівля
▨	▨	виробнича будівля
5%	→	ухил, ‰ напрямок стоку
91.6		відстань, м
278.3	+	проектна позначка висоти
278.3	+	натурна позначка висоти

Експлікація будівель та споруд:

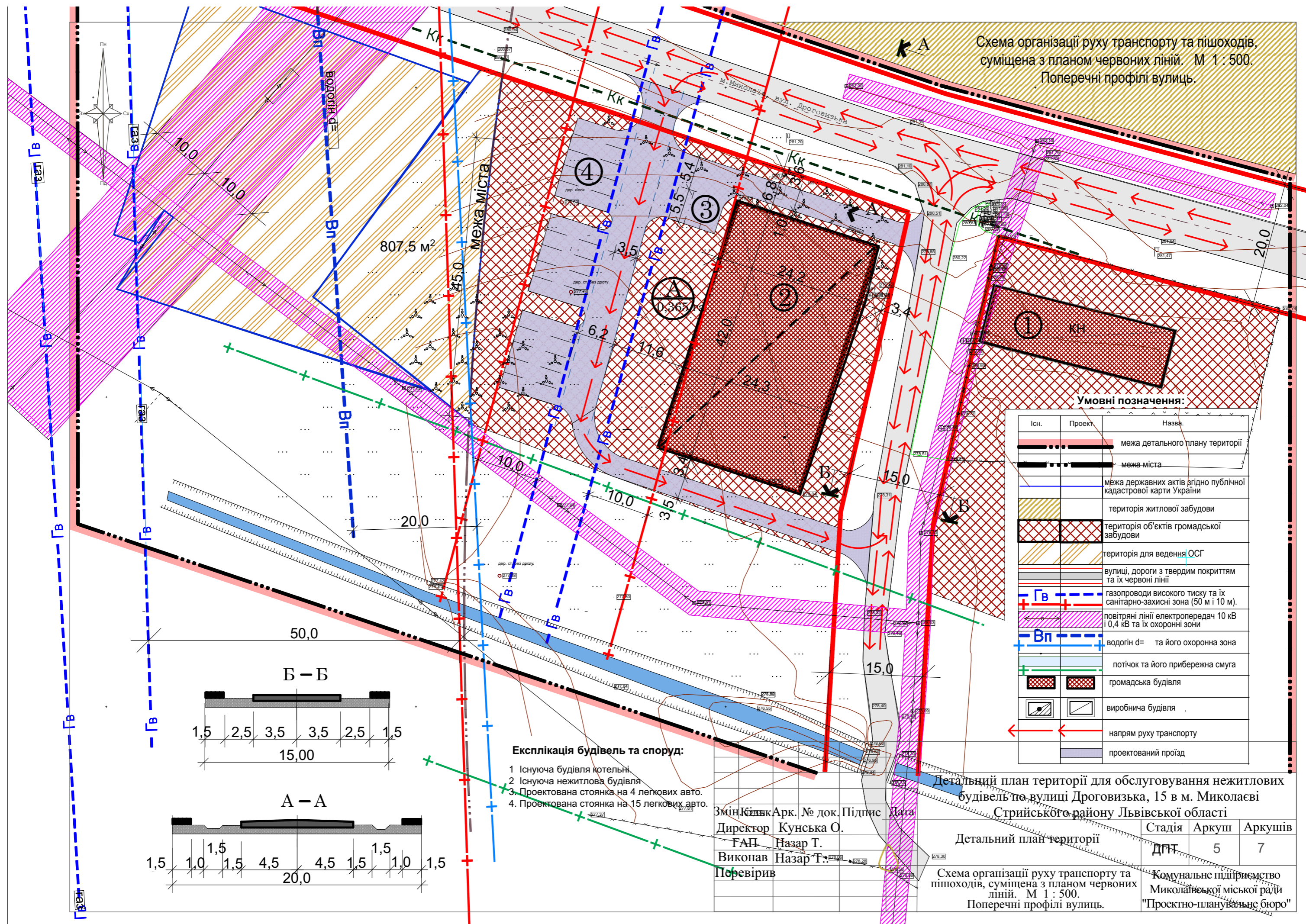
- Існуюча будівля котельні
- Існуюча нежитлова будівля
- Проектована стоянка на 4 легкових авто.
- Проектована стоянка на 5 легкових авто.

Змін	Кільк	Арк. № док.	Підпис	Дата
Директор	Кунська О.			
ГАП	Назар Т.			
Виконав	Назар Т.			
Перевірив				

Детальний план території для обслуговування нежитлових будівель по вулиці Дроговизька, 15 в м. Миколаєві Стрийського району Львівської області

Детальний план території	Стадія	Аркуш	Аркушів
Схема інженерної підготовки, благоустрою та вертикального планування території, суміщена з планом червоних ліній. М 1 : 500	ДПТ	4	7
	Комунальне підприємство Миколаївської міської ради "Проектно-планувальне бюро"		

Схема організації руху транспорту та пішоходів, суміщена з планом червоних ліній. М 1 : 500.
Поперечні профілі вулиць.

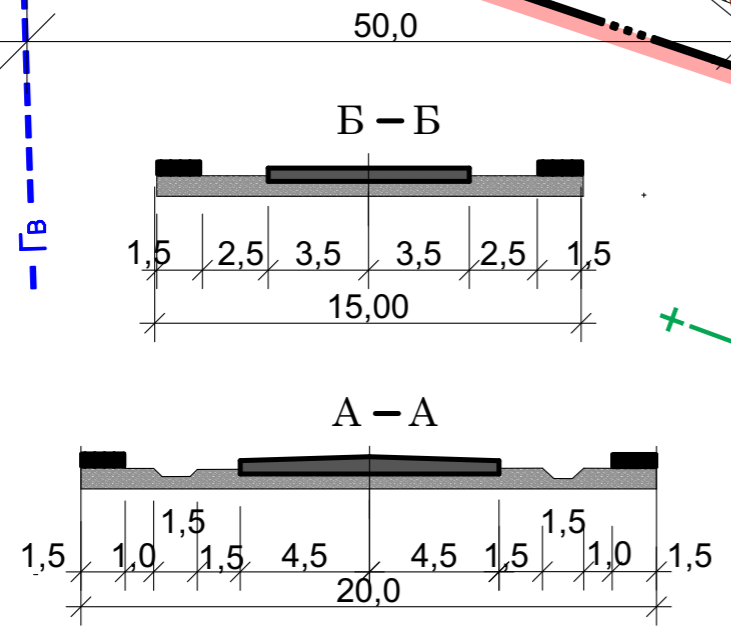


Умовні позначення:

Існ.	Проект	Назва
		межа детального плану території
		межа міста
		межа державних актів згідно публічної кадастрової карти України
		територія житлової забудови
		територія об'єктів громадської забудови
		територія для ведення ОСГ
		вулиці, дороги з твердим покриттям та їх червоні лінії
		газопроводи високого тиску та їх санітарно-захисні зони (50 м і 10 м).
		повітряні лінії електропередач 10 кВ і 0,4 кВ та їх охоронні зони
		водогін d= та його охоронна зона
		потічок та його прибережна смуга
		громадська будівля
		виробнича будівля
		напрямок руху транспорту
		проектований проїзд

Експлікація будівель та споруд:

- Існуюча будівля котельні.
- Існуюча нежитлова будівля.
- Проектована стоянка на 4 легкових авто.
- Проектована стоянка на 15 легкових авто.

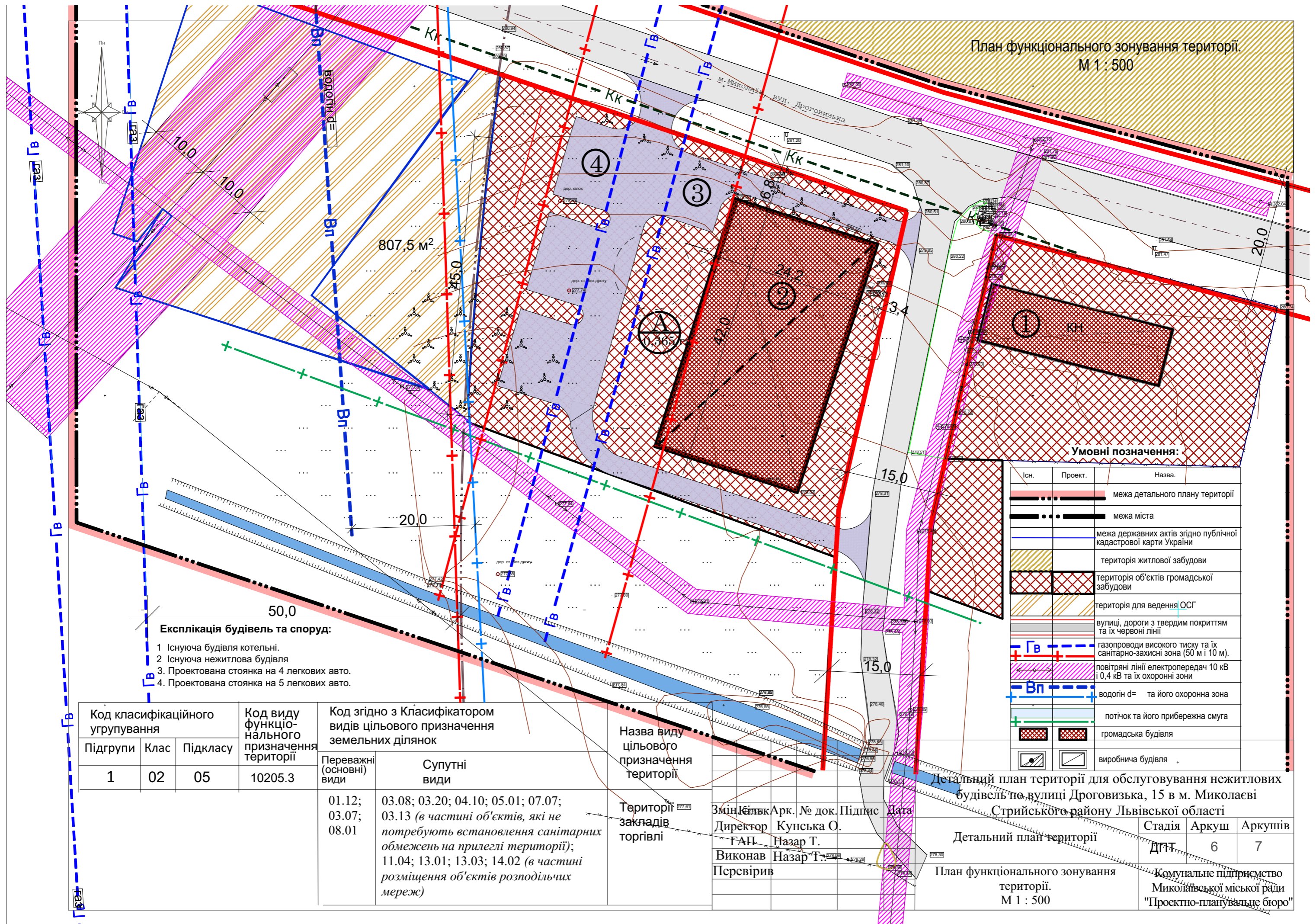


Змін	Кільк	Арк. № док.	Підпис	Дата
Директор	Кунська О.			
ГАН	Назар Т.			
Виконав	Назар Т.			
Перевірив				

Детальний план території для обслуговування нежитлових будівель по вулиці Дроговицька, 15 в м. Миколаєві Стрийського району Львівської області

Детальний план території	Стадія	Аркуш	Аркушів
Схема організації руху транспорту та пішоходів, суміщена з планом червоних ліній. М 1 : 500. Поперечні профілі вулиць.	ДПТ	5	7
Комунальне підприємство Миколаївської міської ради "Проектно-планувальне бюро"			

План функціонального зонування території.
М 1 : 500



Експлікація будівель та споруд:

- 1 Існуюча будівля котельні.
- 2 Існуюча нежитлова будівля
3. Проектована стоянка на 4 легкових авто.
4. Проектована стоянка на 5 легкових авто.

Код класифікаційного угруповання			Код виду функціонального призначення території
Підгрупи	Клас	Підкласу	
1	02	05	10205.3

Код згідно з Класифікатором видів цільового призначення земельних ділянок		Назва виду цільового призначення території
Переважаючі (основні) види	Супутні види	
01.12; 03.07; 08.01	03.08; 03.20; 04.10; 05.01; 07.07; 03.13 (в частині об'єктів, які не потребують встановлення санітарних обмежень на прилеглі території); 11.04; 13.01; 13.03; 14.02 (в частині розміщення об'єктів розподільчих мереж)	Територія закладів торгівлі

Територія закладів торгівлі

Змінено
Директор
ГАН
Виконав
Перевірив

Арк. № док. Підпис
Кунська О.
Назар Т.
Назар Т.

Дата

Детальний план території для обслуговування нежитлових будівель по вулиці Дроговицька, 15 в м. Миколаєві Стрийського району Львівської області

Детальний план території
План функціонального зонування території.
М 1 : 500

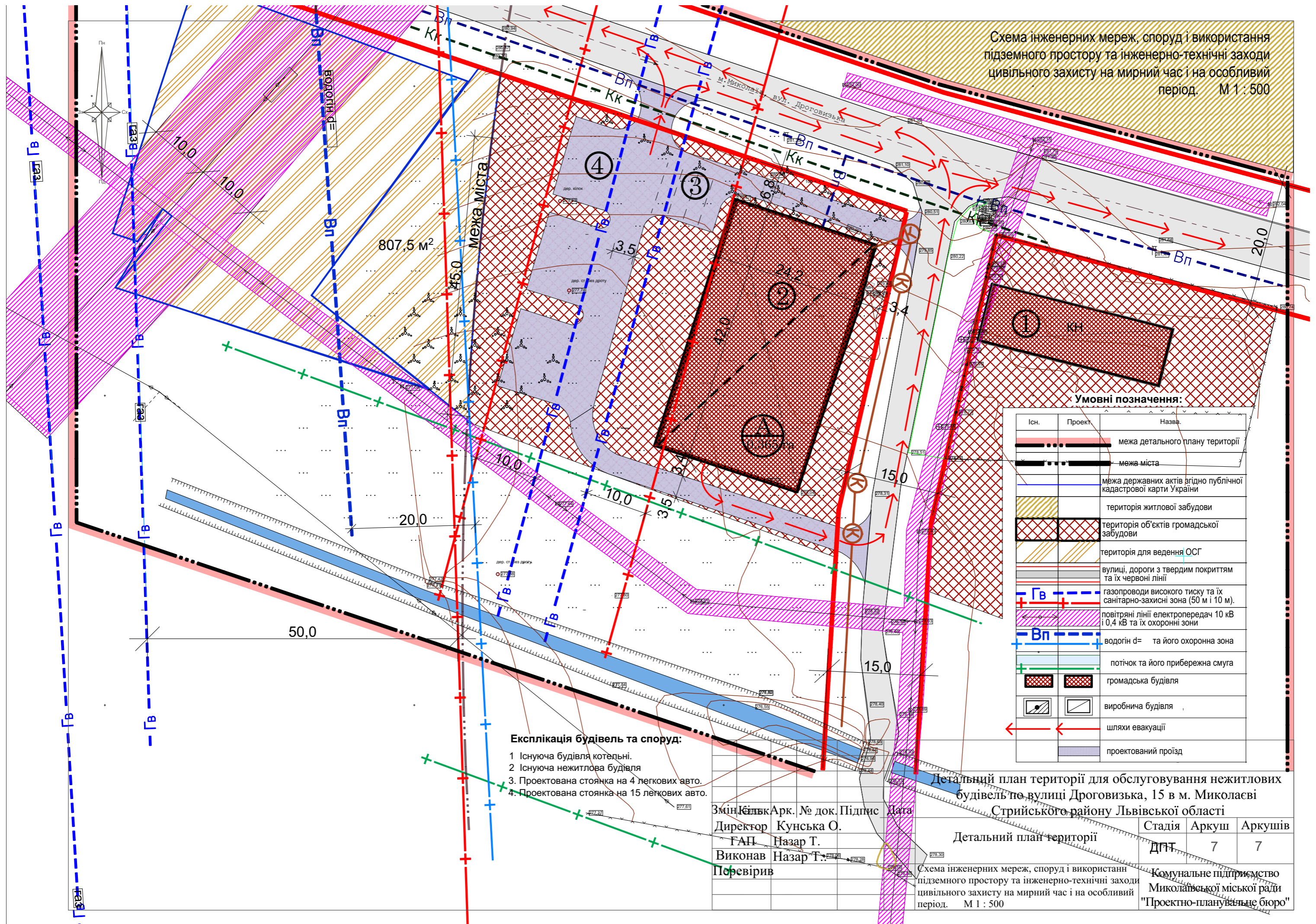
Стадія	Аркуш	Аркушів
ДПТ	6	7

Комунальне підприємство Миколаївської міської ради "Проектно-планувальне бюро"

Умовні позначення:

Існ.	Проект.	Назва.
—	—	межа детального плану території
—	—	межа міста
—	—	межа державних актів згідно публічної кадастрової карти України
—	—	територія житлової забудови
—	—	територія об'єктів громадської забудови
—	—	територія для ведення ОСГ
—	—	вулиці, дороги з твердим покриттям та їх червоні лінії
—	—	газопроводи високого тиску та їх санітарно-захисна зона (50 м і 10 м).
—	—	повітряні лінії електропередач 10 кВ і 0,4 кВ та їх охоронні зони
—	—	водогін d= та його охоронна зона
—	—	потічок та його прибережна смуга
—	—	громадська будівля
—	—	виробнича будівля

Схема інженерних мереж, споруд і використання підземного простору та інженерно-технічні заходи цивільного захисту на мирний час і на особливий період. М 1 : 500



Умовні позначення:

Існ.	Проект	Назва
		межа детального плану території
		межа міста
		межа державних актів згідно публічної кадастрової карти України
		територія житлової забудови
		територія об'єктів громадської забудови
		територія для ведення ОСГ
		вулиці, дороги з твердим покриттям та їх червоні лінії
		газопроводи високого тиску та їх санітарно-захисні зона (50 м і 10 м).
		повітряні лінії електропередач 10 кВ і 0,4 кВ та їх охоронні зони
		водогін d= та його охоронна зона
		потічок та його прибережна смуга
		громадська будівля
		виробнича будівля
		шляхи евакуації
		проектований проїзд

Експлікація будівель та споруд:

1. Існуюча будівля котедьні.
2. Існуюча нежитлова будівля
3. Проектована стоянка на 4 легкових авто.
4. Проектована стоянка на 15 легкових авто.

Змін	Кільк	Арк. № док.	Підпис	Дата
Директор	Кунська О.			
ГАП	Назар Т.			
Виконав	Назар Т.			
Перевірив				

Детальний план території для обслуговування нежитлових будівель по вулиці Дроговисьька, 15 в м. Миколаєві Стрийського району Львівської області

Детальний план території	Стадія	Аркуш	Аркушів
Схема інженерних мереж, споруд і використанн підземного простору та інженерно-технічні заходи цивільного захисту на мирний час і на особливий період. М 1 : 500	ДПТ	7	7

Комунальне підприємство Миколаївської міської ради "Проектно-планувальне бюро"



Комунальне підприємство
Миколаївської міської ради .
«Проектно-планувальне бюро»

ДЕТАЛЬНИЙ ПЛАН ТЕРИТОРІЇ

для обслуговування нежитлових будівель
по вул. Дроговизька, 15 в м. Миколаєві
Стрийського району Львівської області

Реєстр. № _____

Директор кп «ППБ»

Кунська О.

ГАП:

НазарТ.С.

Кваліфікаційний сертифікат
архітектора АА № 004206

Взаєм. Інв. №	
Підпис і дата	
Інв. № орг.	

Миколаїв-2024

I. Пояснювальна записка

Інв. № орг.	Підпис і дата	Взаєм. Інв. №



8.2 Планувальний каркас та система розселення

Планувальний каркас проектованої території частково сформований, існуючі житлові вулиці передбачається привести до нормативних показників в межах червоних ліній.

Всю територію ділянки опрацювання передбачається використовувати як територію для обслуговування будівлі торгівлі. - код КВЦПЗ 03.07.

Також в межі опрацювання потрапила територія під ділянками, наданими для обслуговування житлової та громадської забудови та ведення ОСГ.

Проектне **функціональне** призначення проектованої ділянки загальною площею 0.3650 га території – код 10205.3 - територія закладів торгівлі.

9. Природоохоронні та ландшафтно-рекреаційні території

Природоохоронні території в межах даного детального планування – відсутні. Територія проектування вільна від зелених насаджень.

10. Обмеження у використанні земельних ділянок.

10.1

Проектні обмеження у використанні земельних ділянок

- межі ділянки проектування та сусідніх землекористувачів, межі міста;
 - червоні лінії житлових вулиць
 - охоронні зони інженерних мереж
 - межа прибережної зони потічка
- Інші планувальні обмеження відсутні.

Взаєм. Інв. №

Підпис і дата

Інв. № ориг.

Зм.	Кільк.	Арк.	№ док.	Підпис	Дата

Арк.

19

- площа земельної ділянки - 3650 м².
- цільове призначення земельної ділянки – 03.07 для будівництва та обслуговування будівель торгівлі.
- функціональне призначення земельної ділянки – територія закладів торгівлі.

Техніко-економічні показники об'єктів будівництва:

- площа забудови – 0,0358 га
- граничнодопустима висота будівель – до 12 м;
- максимально допустимий відсоток забудови земельної ділянки – 28 %;
- відстані від об'єкта, який проектується, до меж червоних ліній та ліній регулювання забудови - 3,7 м; 6,8 м; 7,3 м.
- планувальні обмеження (зони охорони пам'яток культурної спадщини, зони охоронюваного ландшафту - відсутні,
- прибережні захисні смуги, санітарно-захисні та інші охоронювані зони – потічка – 25 м та інж. мереж – газопроводів високого тиску та магістральних - 10, 50 м., водогону – 20 м.
- мінімально допустимі відстані від об'єктів, які проектуються, до існуючих будинків та споруд згідно п. 15. ДБН Б.2.2-12:2019; - вимоги щодо наявності місць для постійного зберігання автотранспорту – згідно ДБН Б.2.2-12:2019.

12. Забудова території та господарська діяльність

12.1 Розміщення житлового фонду

В межах опрацювання детального плану наявні житлові будинки.

12.2. Розміщення ділових центрів та інноваційних об'єктів

В межах опрацювання детального плану ділові центри та інноваційні об'єкти відсутні.

12.3 Розміщення виробничих об'єктів

В межах детального планування виробничі об'єкти не передбачаються.

12.4 Збереження традиційного середовища.

Відомостей щодо наявних видимих чи невидимих об'єктів культурної спадщини на території що розглядається від Замовника проектних робіт у складі вихідних даних не надходило. У разі виявлення нової пам'ятки, діяти згідно чинного законодавства.

13. Обслуговування населення.

Мешканці використовуватимуть існуючу сформовану систему обслуговування населення М. Миколаєва та об'єкти обслуговування, передбачені проектом.

14. Транспортна мобільність та інфраструктура.

14.1 Дорожньо-транспортна інфраструктура

Планування руху транспорту розроблено згідно з вимогами ДБН Б.2.2-12:2019 «Планування та забудова територій», ДБН В.2.3-5-2018 «Вулиці та дороги населених пунктів» та ДБН В.2.3-4:2015 «Автомобільні дороги».

Забезпечення транспортної доступності до ДПТ можливо здійснювати з автодороги Е 471 – Київ - Чоп..

Ширини вулиць в межах червоних ліній запроектована мінімально допустима згідно з ДБН В.2.3-5-2018 «Вулиці та дороги населених пунктів», проїзди на всіх вулицях запроектовані двосторонніми. Детальніше рух транспорту представлений на аркуші 5

Взаєм. Інв. №	Підпис і дата	Інв. № орг.							Арк.
									20
			Зм.	Кільк.	Арк.	№ док.	Підпис	Дата	

«Схема організації руху транспорту і пішоходів». Заїзд до проектованої ділянки здійснюється з житлової вулиці.

Точні параметри автодороги та перетини з житловими вулицями передбачити відповідним робочим проектом з погодженням Служби автомобільних доріг у Львівській області, Державним агентством автомобільних доріг України та відділом управління превентивної діяльності ГУ національної поліції у Львівській області.

Перехрестя житлових вулиць передбачено переважно під кутом, близьким до 90°, з радіусом заокруглення по краю проїзної частини не менше 8м.

Рух транспортних засобів по вулицях і проїздах регулюється за допомогою дорожніх знаків і горизонтальної розмітки проїзної частини. Дорожні знаки I-II типорозміру встановлюються в зеленій зоні вулиць на відстані 0.6 м від бордюру до краю дорожнього знака і на висоті 2.0 м.

14.2 Організація громадського транспорту

Громадський транспорт курсує по житловій вулиці Дроговизькій з зупинками на схід і захід від проектованої території.

14.3 Організація пішохідних зв'язків та велосипедної інфраструктури

Пішохідні доріжки передбачено до всіх будівель та споруд, що розташовуються на території проектування. Умови безперешкодного пересування маломобільних груп населення (далі МГН) по території проектування до будівель і майданчиків передбачається з урахуванням вимог ДБН Б.2.2-12, ДБН Б.2.2-5, ДБН В.2.3-15. Проектні рішення об'єктів в межах проектування повинні враховувати вільний доступ для усіх груп населення, в тому числі МГН. При цьому проектні рішення не повинні обмежувати умови життєдіяльності інших груп населення, а також ефективність експлуатації будівель. З цією метою елементи будівель і споруд мають бути універсальними для використання усіма групами населення. Система засобів орієнтації та інформаційної підтримки, а саме тактильні та візуальні елементи доступності, аудіо-показники повинні бути передбачені на всіх шляхах руху до будівель і споруд. В місцях пішохідних переходів наноситься розмітка типу «зебра» і встановлюються відповідні дорожні знаки, при цьому необхідне обладнання їх перетину з проїздами пандусами-з'їздами для проїзду інвалідних колясок.

14.4 Організація паркувального простору

Розрахункову кількість машино-місць на автостоянках біля проектованих будівель прийнято за даними ДБН Б.2.2-12:2019. В межах проектованої території передбачається розміщення автостоянки для легкових автомобілів відвідувачів та працівників..

15. Інженерне забезпечення території, трубопровідний транспорт та телекомунікації.

Даний розділ проекту розроблений на основі архітектурно-планувального розділу.

В зв'язку з додатковими навантаженнями на інженерну інфраструктуру забудовникам необхідно передбачити кошти на відрахування в користь власників комунікацій у відповідності з чинним законодавством.

15.1 Водопостачання та водовідведення

На даній території споживачами води являються: житлові та громадські будівлі. Водоспоживачів передбачається підключити до існуючої мережі централізованого водопостачання. Прокладання водопровідних мереж передбачається в межах червоних ліній та на відстані не менше 5 м від фундаментів будівель і споруд. Діаметр проектованої

Інв. № ориг.	Взаєм. Інв. №					Арк. 21
	Підпис і дата					
	Зм.	Кільк.	Арк.	№ док.	Підпис	

водопровідної мережі передбачається не менше 50мм.. Вода, що має подаватися у водопровідні мережі за хімічним і бактеріологічним складом повинна відповідати вимогам СанПіН 2.2.4-171-10 «Гігієнічні вимоги до води питної, призначеної для споживання людиною». Норми на зовнішнє пожежогасіння приймаються згідно ДБН і становлять – 1 струмінь 15 л/с. При розрахунковій тривалості пожежі 3 години витрата на зовнішнє пожежогасіння становитиме 162 м3 /пожежу. На наступних стадіях проектування необхідно розрахувати витрати на внутрішнє пожежогасіння. Розрахункова кількість стічних вод приймається по водоспоживанню, за винятком безповоротних витрат.. Відведення стічних вод здійснюється в міську мережу каналізації. Прокладка мережі каналізації проектується на вільних від забудови територіях, в межах червоних ліній та у відповідності з мінімальними відстанями до фундаментів будівель, споруд та інших мереж.

Дощова каналізація Для відведення поверхневих стоків з території земельної ділянки, враховуючи рельєф місцевості, передбачається здійснювати комбінованою водовідвідною системою з влаштуванням дощових решіток. Перед скидом дощових вод у дощову каналізацію, потрібно передбачити очищення поверхневих вод від паливно-мастильних рідин. Відведення атмосферних вод від будівель забезпечується виконанням вертикального планування та заощення.

15.2 Електропостачання

Електропостачання об'єкту передбачається від існуючих ліній електропередач. Напряга мережі електропостачання 380/220 кВ. Основними споживачами електроенергії є:

- електроосвітлення;
- електроприймачі технологічного обладнання.
- електричні обігрівачі.

Всі інші конкретні питання по електропостачанню вирішуватимуться на наступних етапах проектування. Зважаючи на державну політику в галузі енергозбереження, сучасні світові тенденції та постійне зростання цін на енергоресурси, при проектуванні та будівництві об'єкту доцільно максимально повно використовувати сучасні високоефективні енергозберігаючі технології та матеріали, зокрема огорожуючі конструкції з мінімальним коефіцієнтом теплопровідності, сучасні альтернативні джерела енергії, інженерне обладнання з високим коефіцієнтом корисної дії, тощо.

15.3 Газопостачання

Газопостачання проектного об'єкту згідно тех. умов.

15.4 Теплопостачання

Опалення, вентиляція та гаряче водопостачання проектного об'єкту передбачається від газових водогрійних котлів. Для підігріву води на господарсько-побутові потреби передбачається встановлення ємкісних електричних водонагрівачів.

15.5 Трубопровідний транспорт

Трубопровідний транспорт в межах проектування відсутній та не передбачається.

15.6 Телекомунікаційні мережі та об'єкти

Вибір вузла, траси прокладання, а також місць розташування оптичних приймачів пропонується здійснити на подальших стадіях проектування (стадії «Проект» і «Робоча документація»). Для забезпечення інтернет-зв'язком проектом передбачається приєднання до волокнисто-оптичної лінії пропускною здатністю 100 Мб/с. Вибір провайдера пропонується здійснити на подальших стадіях проектування.

16 Інженерна підготовка та благоустрій території.

16.1 Інженерна підготовка і захист території.

Взаєм. Інв. №	Підпис і дата							Арк.
Інв. № орг.							22	
		Зм.	Кільк.	Арк.	№ док.	Підпис	Дата	

мережі ГМСП «System.NET» у системі координат UA_UCS_2000 (просторові, геодезичні та плоскі прямокутні координати в проекції Гаусса-Крюгера) з оцінкою точності визначення координат кожної станції та значень нормальних висот станцій мережі «System.NET» у Балтійській системі висот 1977 року із використанням моделі квазігеоїда УКГ-2017. ГМСП «System.NET» діє згідно постанови Кабінету Міністрів України «Порядок побудови Державної геодезичної мережі» №646 від 7 серпня 2013 року, де пункти УПМ ГНСС та пункти Державної геодезичної мережі є вихідними пунктами для ГМСП «System.NET».

Трансформування координат із системи IGS08 в систему координат СК-63 виконується методом афінного трансформування методом скінченних елементів по території України. (згідно, "Звіту про науково-дослідну роботу "Розроблення цифрової моделі трансформування координат із системи координат IGS08 в систему координат СК-63" та "Звіту про науково-дослідну роботу "Розроблення цифрової моделі трансформування координат із системи координат IGS08 в систему координат СК-63 - 2-черга"). Практичне використання технології RTK передбачає контроль диференційного поля на пунктах ДГМ чи ГМЗ, координати яких отримуються у адміністратора банку геодезичних даних, у відповідності до наказу Мінагрополітики №509 від 02.12.2016 р., реєстрація в Мінюсті №1646/29776 від 19 грудня 2016 р., пункт 8. Перелік станцій спостережень глобальних навігаційних супутникових систем ГМСП «System.NET» наведений на сайті компанії www.systemnet.com.ua/gmsp.

18. План реалізації містобудівної документації

18.1 Перелік проектних рішень містобудівної документації

Розрахунковий термін реалізації детального плану території – середньостроковий – від 5 до 10 років, в тому числі 1-ша черга (короткостроковий термін) - до 5 років.

Черговість реалізації ДПТ:

- А) уточнення планувальної структури і функціонального призначення території, визначення функціонального призначення та параметрів забудови даної території;
- Б) нове будівництво будівель та споруд, запроектованих детальним планом території;
- В) реконструкція і будівництво запроектованих вулиць та проїздів для організації двостороннього руху транспорту.

18.2 Перелік видів містобудівної документації, пов'язаної з територією розроблення детального плану

Наявна така містобудівна документація, пов'язана з територією розроблення детального плану: - генплан м. Миколаєва.

У зв'язку з історично складеним містобудівним розвитком та економічною діяльністю населеного пункту, територія розвинулась і отримала розподіл місцевими та державними органами влади. Тому проектом передбачається розвиток території з набором відповідних функцій, які б не суперечили розташуванню їх на території згідно намірів замовника та інвестора.

18.3 Перелік відповідності містобудівної документації

Проектом було сформовано каркас запроектованої транспортної мережі та визначено функціональне зонування запроектованої території.

18.4 Перелік врахованих положень наявних документів стратегічного планування

Дані відсутні

Взаєм. Інв. №							Арк.
Підпис і дата							25
Інв. № ориг.							Арк.
	Зм.	Кільк.	Арк.	№ док.	Підпис	Дата	

18.5 Перелік врахованих положень історико-архітектурного опорного плану

На території, яка розглядається детальним планом, згідно матеріалів генерального плану, пам'ятки архітектури, історії, культури, об'єкти природно-заповідного фонду – відсутні.

18.6 Перелік врахованих матеріалів - Дані відсутні.

19. Містобудівні заходи щодо поліпшення стану навколишнього середовища.

Відповідно до ст. 19 п. 1 ЗУ "Про регулювання містобудівної документації", детальний план розробляється з метою визначення планувальної організації і функціонального призначення, просторової композиції і параметрів забудови та ландшафтної організації кварталу, мікрорайону, іншої частини території населеного пункту, призначених для комплексної забудови чи реконструкції, та підлягає стратегічній екологічній оцінці. Ст. 2 Закону України "Про стратегічну екологічну оцінку" визначає відносини, на які поширюється дія даного закону - відносини у сфері оцінки наслідків для довкілля, у тому числі для здоров'я населення, виконання документів державного планування та поширюється на документи державного планування, які стосуються сільського господарства, лісового господарства, рибного господарства, енергетики, промисловості, транспорту, поводження з відходами, використання водних ресурсів, охорони довкілля, телекомунікацій, туризму, містобудування або землеустрою (схеми) та виконання яких передбачатиме реалізацію видів діяльності (або які містять види діяльності та об'єкти), щодо яких законодавством передбачено здійснення процедури оцінки впливу на довкілля, або які вимагають оцінки, зважаючи на ймовірні наслідки для територій та об'єктів природно-заповідного фонду та екологічної мережі (далі - території з природоохоронним статусом), крім тих, що стосуються створення або розширення територій та об'єктів природно-заповідного фонду. Таким чином стратегічній екологічній оцінці, відповідно до цього закону підлягають детальні плани, виконання яких передбачатиме реалізацію видів діяльності (або які містять види діяльності та об'єкти), щодо яких законодавством передбачено здійснення процедури оцінки впливу на довкілля, або які вимагають оцінки, зважаючи на ймовірні наслідки для територій та об'єктів природно-заповідного фонду та екологічної мережі.

Відповідно до Закону України «Про оцінку впливу на довкілля» процедура оцінки впливу на довкілля застосовується до провадження планованої діяльності, визначеної частинами другою і третьою статті 3 даного Закону.

Детальний план території розробляється на ділянки для «іншого с.г. призначення».

Вони не входять в перелік планової діяльності визначеним у ст.3 ЗУ Про оцінку впливу на довкілля». Тому даний ДПТ не підлягає процедурі СЕО відповідно до ЗУ «Про стратегічні екологічну оцінку».

с 19.1 Охорона навколишнього природного середовища.

Детальним планом території передбачено дотримання необхідних нормативних відстаней від проєктованого об'єкта до житлової і громадської забудови та інженерних мереж. При розробці заходів по охороні навколишнього середовища слід забезпечувати скорочення виділення шкідливостей в атмосферу, у водні джерела та в ґрунт.

Забруднення атмосферного повітря буде відбуватися при проведенні будівельно-монтажних робіт. Тривалість дії буде обмежена періодом виконання робіт і по його завершенні припиниться. . Вплив на атмосферне повітря при будівництві проєктованого

Взаєм. Інв. №	Підпис і дата	Інв. № орг.							Арк.
									26
			Зм.	Кільк.	Арк.	№ док.	Підпис	Дата	

об'єкту здійснюватиметься за рахунок проведення земляних, зварювальних, фарбувальних робіт. В процесі реалізації проектних рішень в атмосферне повітря в основному надходитимуть речовини у вигляді пилу, заліза оксиду, марганцю оксиду, азоту оксидів, вуглецю оксиду.

За рахунок роботи двигунів автотранспортних засобів, задіяних на постачанні і монтажі устаткування, в атмосферне повітря надходитимуть азоту оксиди, вуглецю оксид, діоксин сірки, сажа, сірководень.

Радіаційний контроль будівельних матеріалів і об'єктів будівництва» при будівництві споруд здійснюється обов'язкове проведення радіаційного контролю будівельних матеріалів, виробів і конструкцій, як природного походження (піску, щебеню, гравію), так і промислового походження (цегла та ін..), а також технологічного устаткування, що виключає знаходження радіонуклідів з будівельними матеріалами і забезпечує як безпосередньо на території підприємства так і життєдіяльності населення сусідньої житлової забудови.

Вплив на земельні ресурси здійснюватиметься за рахунок утворення побутових та будівельних відходів. В результаті діяльності проектного об'єкту можуть утворюватись відходи комунальні (міські) змішані.

Відходи комунальні (клас небезпеки – IV) тимчасово зберігаються в спеціальному металевому контейнері, розташованому на заасфальтованому майданчику і далі вивозяться на полігон ТВП. Господарсько-фекальні стоки з об'єкта, що проектується, скидаються на очисні споруди повної біологічної очистки.

Обсяги стоків побутової каналізації орієнтовно дорівнюють обсягам водоспоживання.

Відведення поверхневих стічних вод з території передбачається вертикальним плануванням відкритим способом по поверхні.

Негативних впливів на водне середовище, порушення гідродинамічного режиму, виснаження поверхневих та підземних водних ресурсів не відбуватиметься.

Негативні наслідки планованої діяльності на мікроклімат, а також вплив фізичних факторів на найближчу житлову зону не планується. Зміни мікроклімату, що безпосередньо пов'язані з відсутністю активних масштабних впливів планованої діяльності (значних виділень теплоти, вологи, тощо) не відбудеться.

Негативні ендегенні та екзогенні процеси, явища природного та техногенного походження (тектонічні, сейсмічні, зсувні, селеві, зміни напруженого стану і властивостей масивів порід, деформації земної поверхні) не передбачаються.

Негативного впливу на стан здоров'я чи захворюваність, а також погіршення умов життєдіяльності місцевого населення не очікується. Рівні шуму, не будуть перевищувати норми допустимого впливу.

Розміщення об'єкту проектування на вказаній території не пошкодить існуючого

Взаєм. Інв. №							Арк.
Підпис і дата							27
Інв. № ориг.							Арк.
	Зм.	Кільк.	Арк.	№ док.	Підпис	Дата	

ландшафту, так як будуть витримані всі вимоги нормативних документів, пов'язаних з плануванням та забудовою населених пунктів.

Ареали проживання рідкісних тварин, місця зростання рідкісних рослин в межах проектування відсутні. Значних і незворотних змін в екосистемі дослідженої території в результаті будівництва/експлуатації об'єкта планової діяльності не прогнозується.

Після зведення будівництва і завершення робіт з прокладки комунікацій потрібно виконати повне відновлення порушених під час будівництва прилеглих територій. Для відновлення рослинного шару частково використати рослинний ґрунт, знятий при розриті котлованів під будівлями, під коритами проїздів та майданчиків. Зайвий ґрунт, не використаний для благоустрою ділянки, вивезти на поля рекультивації.

Після завершення будівництва і здачі об'єктів в експлуатацію, необхідно укласти власником ділянки угоду на вивіз сміття та утилізацію твердих відходів.

Закон України «Про стратегічну екологічну оцінку» від 20.03.2018р. №2354-VIII регулює відносини у сфері оцінки наслідків для довкілля, а також на документи державного планування, які стосуються об'єктів господарської діяльності, а також містобудування, щодо яких законодавством передбачено здійснення процедури оцінки впливу на довкілля (Закон України №2059-19 від 23.05.2017).

Оцінка за видами та кількістю очікуваних відходів, викидів (скидів), забруднення води, повітря, ґрунту та надр, шумового, вібраційного, світлового, теплового та радіаційного забруднення, в результаті виконання підготовчих і будівельних робіт та провадження планованої діяльності наведено у таблиці 4.1

Табл. 4.1

питання	Чи може реалізація Стратегії спричинити наступні впливи:	Негативний вплив				Уточнення чи пояснення
		значний	допустимий	незначний	відсутній	
Повітря						
1	Збільшення викидів забруднюючих речовин від стаціонарних джерел?				.	-
2	Збільшення викидів забруднюючих речовин від пересувних джерел?				.	вплив від автомобільного транспорту
3	Погіршення якості атмосферного повітря у період експлуатації?				.	-
4	Появу джерел неприємних запахів?				.	-
5	Зміни повітряних потоків, вологості, температури або ж будь-які локальні чи регіональні зміни клімату?				.	-

Водні ресурси						
6	Збільшення обсягів скидів у поверхневій воді?			.		відсутні фактори
7	Збільшення навантаження на каналізаційні системи?			.		-
8	Появу загроз для людей і матеріальних об'єктів, пов'язаних з водою (зокрема таких як паводки і підтоплення) ?			.		відсутні фактори
9	Зміни обсягів підземних вод (шляхом відбору чи скидів або шляхом порушення водоносних горизонтів) ?			.		відсутні фактори
10.	Забруднення підземних водоносних горизонтів?			.		неможливий,
Відходи						
11	Збільшення кількості твердих побутових відходів?			.		Не передбачається
Земельні ресурси						
12	порушення, переміщення, ущільнення ґрунтового шару			.		інженерна підготовка території згідно з характером наміченого використання та планувальної організації території
Біорізноманіття та рекреаційні зони						
13	Негативний вплив на об'єкти природно-заповідного фонду (зменшення площ, початок небезпечної діяльності у безпосередній близькості або на їх території, тощо)?			.		територія запроєктованого об'єкту не межує з територіями, що мають природоохоронний статус
14	Порушення або деградацію середовищ існування диких видів тварин?			.		
15	Будь який вплив на наявні об'єкти історико-культурної спадщини?			.		Не очікується.
16	Інші негативні впливи на естетичні показники об'єктів довкілля (перепони для публічного огляду мальовничих краєвидів, руйнування			.		Позитивний вплив у формі благоустрою даної території

	пам'ятників природи, тощо)?						
Населення та інфраструктура							
17	Зміни в локалізації, розміщення, щільності та зростанні кількості населення будь-якої території?					.	-
18	Вплив на нинішню транспортну систему?					.	-
19	Необхідність будівництва нових об'єктів для забезпечення транспортних сполучень?					.	-
20	Потреба в нових або суттєвий вплив на наявні інженерні комунальні споруди?					.	-
21	Появу будь-яких реальних або потенційних загроз для здоров'я людей					.	-

Об'єкт планової діяльності матиме незначний вплив на екологічну ситуацію місцевості та не посилюватиме вже наявні екологічні проблеми даної місцевості, хоча матиме незначний внесок. Стан захворюваності населення не погіршиться у зв'язку із відсутністю впливу у період експлуатації об'єкта.

Ділянка розташування проектного об'єкта не відноситься до земель водного фонду, лісгосподарських зон, природно-заповідного, рекреаційного чи оздоровчого призначення.

20. Заходи цивільної оборони.

20.1. Характеристика території.

Інженерно-технічні заходи цивільного захисту на мирний час та на особливий період в складі детального плану території земельної ділянки площею 0.0358 га по вул. Завалля, 31 в місті Миколаїв Миколаївської о.т.г. Стрийського району Львівської області розробленого на замовлення Миколаївської міської ради на підставі рішення Миколаївської міської ради № 2555 від 10 квітня 2024 р. та у відповідності до: ДБН В.1.2-4-2019 «Інженерно-технічні заходи цивільного захисту», ДБН Б.1.1-5:2007 «Склад, зміст, порядок розроблення, погодження та затвердження розділу інженерно-технічних заходів цивільного захисту (цивільної оборони) у містобудівній документації», ДБН Б.1.1-14:2021 «Склад та зміст містобудівної документації на місцевому рівні», ДБН В.2.2-5-97 «Захисні споруди цивільної оборони», додатку 1 до ДБН В.2.2-5-97 та Кодексу Цивільного захисту України.

ДПТ охоплює територію приблизною площею 0,8 га.

Проектом передбачається реконструкція індивідуального житлового будинку в будівлю побутового обслуговування.

В межах ДПТ хімічно-небезпечні об'єкти відсутні. Об'єкти підвищеної небезпеки відсутні. Фізико-геологічні процеси та явища, несприятливі для будівництва, відсутні.

За даними наданими ДП «Західукргеологія» територія м. Миколаїв у зони підтоплення, можливих зсувних та карстових процесів не потрапляє. Відповідно до карт ЗСР-2004-А на території м. Миколаїв Стрийського району інтенсивність сейсмічних поштовхів і коливань

Взаєм. Інв. №

Підпис і дата

Інв. № ориг.

Зм.	Кільк.	Арк.	№ док.	Підпис	Дата

Арк.

31

складає 6 балів за шкалою MSK-64. За більш детальною інформацією стосовно можливих загроз природного характеру пропонуємо звертатись до організацій водного господарства, гідрометеорологічного центру, місцевих органів влади, наукових, проектних, вишукувальних організацій в галузі геології (ДП «Західукргеологія» та ПрАТ «Геотехнічний». Захисних споруд в межах ДПТ не зареєстровано. На територію забудови можуть впливати стихійні та небезпечні метеорологічні явища (сильний і дуже сильний вітер, опади у вигляді дощу і снігу, град, ожеледиця), що необхідно враховувати при експлуатації та реконструкції існуючих, будівництві нових споруд та інженерних мереж. Територія ДП не потрапляє в зону можливих незначних (слабких) руйнувань та зону можливого небезпечного сильного радіоактивного забруднення від категорованого міста (м.Львів, II категорія) – 40 км. Категоровані об'єкти та об'єкти, що продовжують свою діяльність в особливий період в межах ДПТ відсутні. Рельєф території дозволяє забезпечити організований збір та відведення зливних стоків весняного танення снігу за допомогою відкритої системи водовідведення. В межі опрацювання потрапляють мережі: існуючі і проєктовані - лінії електропередач високої напруги, а також передбачено централізовані водопровід питного водопостачання і каналізація. Інженерно-технічні заходи цивільного захисту у містобудівній документації спрямовані на забезпечення захисту людей і територій та зниження можливих матеріальних збитків від надзвичайних ситуацій техногенного та природного характеру, а також створення містобудівних умов для забезпечення стійкого функціонування об'єктів і споруд подвійного призначення та оформляються схемою інженерно-технічних заходів цивільного захисту.

20.2 Оповіщення працюючого персоналу

Оповіщення про загрозу та виникнення надзвичайних ситуацій, постійне інформування людей, щодо цього в мирний час та в «особливий» період відбуватиметься за допомогою універсального блоку оповіщення (БОУ-200) з інформативним радіусом 200м, який пропонується розмістити на одній з проєктованих сигнальних веж. Інформування населення про виникнення надзвичайної ситуації відбуватиметься наступним чином – спершу лунає сигнал, потім звучить звернення відповідних органів цивільного захисту про ситуацію, що виникла та вказівки, щодо наступних дій мешканців (працівників, відвідувачів). Вище описана схема є рекомендованою, замість неї можуть бути встановлені гучномовці та сигнальні сирени, відповідно до системи оповіщення цивільного захисту Львівської області. В залежності від характеристик засобів оповіщення їх кількість та місце розміщення може змінюватись, при чому, незважаючи на їх кількість, вся територія ДПТ повинна бути забезпечена інформативним радіусом оповіщення. Для забезпечення стійкої роботи системи оповіщення при проєктуванні мереж проведеного радіомовлення в інженерній мережі територіальної громади функціонують кабельні лінії зв'язку. При встановленні електросирени і гучномовців чи блоків оповіщення, повинно передбачатись їх підключення до централізованої системи оповіщення цивільного захисту Львівської області. Оповіщення працюючого персоналу здійснюється у відповідності до плану цивільного захисту міста чи територіальної громади та шляхом передачі інформації через радіотрансляційну мережу.

20.3 Евакуаційні заходи та розміщення місць захисту

Евакуація людей при виникненні надзвичайної ситуації проводиться по факту її виникнення (раптова евакуація). Евакуація здійснюється пішим порядком та із використанням власних транспортних засобів.

При виникненні надзвичайних ситуацій евакуація населення буде здійснюватись у відповідності до плану цивільного захисту Львівської області. Евакуація здійснюватиметься

по магістралі сталого функціонування – автодорозі Е- 471 в західному напрямку за межі населеного пункту. При виникненні аварії на ХНО евакуація відвідувачів буде здійснюватись в перпендикулярному напрямку вітру розповсюдження хмари небезпечної хімічної речовини (ХНО розташоване на південь від ДПТ) та у відповідності до плану цивільного захисту Львівської області. В напрямку розташування ХНО евакуація не здійснюється. Для правильної організації евакуації передбачено влаштування безпечного місця збору населення на вул. Дроговизькій - Шептицького.. Безпечне місце збору - це місце де може зібратись еваконаселення для організованої посадки у транспортні засоби, якими буде відбуватись евакуація, або ж для організування колон якими буде рухатись евакоколона. Також існуючі сусідні адміністративні будівлі можуть служити місцями захисту третього рангу де може тимчасово перебувати еваконаселення.

20.4 Укриття населення

В межах проектування захисних споруд цивільного захисту не зареєстровано. У відповідності до вимог Кодексу цивільного захисту України та ДБН В 2.2-5-97 для забезпечення захисту працюючого персоналу та населення необхідно передбачати об'єкти фонду захисних споруд цивільного захисту, такі як ПРУ та споруди подвійного призначення. Для працівників проєктованих підприємств необхідно передбачити споруду подвійного призначення (СПП) з захисними властивостями ПРУ ($K_3=200$, $\Delta P_{\phi}=20$ кПа) в підвальному або цокольному приміщенні проєктованої адміністративно-торгової будівлі. Площа СПП повинна становити не менше 14 м.кв., а місткість – 20 осіб, (з розрахунку 0.7 м.кв./особу та з врахуванням місця для збереження речей першої необхідності). СПП може бути як підземною чи цокольною, так і наземною, але обов'язковими мають бути захисні властивості конструкції даного приміщення. У мирний час дане приміщення може використовуватись в господарських або ж інших цілях. Більш детально питання щодо укриття населення розглянути в ході розроблення проєктної документації будівництва об'єкта.

20.5 Протипожежне забезпечення

Пожежна безпека в даний час організовується пожежною частиною, що розташована в місті Миколаїв на вулиці Дроговизькій. Зовнішнє пожежогасіння здійснюватиметься засобами пожежної частини. Протипожежне водопостачання здійснюється відповідно до вимог ДБН В.2.5- 74:2014 «Водопостачання. Основні положення проєктування» та ДСТУ 8767:2018. На наступних стадіях проєктування слід звернути увагу на дотримання вимог вищезазначеного ДБН щодо встановлення пожежних гідрантів.

При проєктуванні пожежних гідрантів їх тип погоджувати з підрозділами ДСНС України в залежності від наявного в пожежно-рятувальних підрозділах обладнання для їх використання при гасінні пожеж. При відключенні центрального водопостачання, воду можна буде доставляти спецтехнікою у найбільш зручне для цього місце – проєктовану парковку.

Доцільно пам'ятати про засоби захисту від торфопожеж. Розрізняють три фронти торф'яної пожежі в залежності від швидкості просування вогню: 1) основний (рухається у напрямку вітру з максимальною швидкістю); 2) флангові (рухаються в сторони від головного фронту з меншою швидкістю); 3) тильний (рухається назустріч вітру з найменшою швидкістю). До засобів захисту в першу чергу відноситься моніторинг та

Взаєм. Інв. №							Арк.
Підпис і дата							32
Інв. № орг.							
	Зм.	Кільк.	Арк.	№ док.	Підпис	Дата	

Перехід із звичайного освітлення на режим часткового затемнення провадитися не більш ніж за 16 год. Режим часткового затемнення після його введення діє постійно, крім часу дії режиму повного затемнення. Режим повного затемнення вводиться по сигналу «Повітряна тривога» і скасовується з оголошенням сигналу «Відбій повітряної тривоги». Перехід із режиму часткового затемнення на режим повного затемнення здійснюється не більш ніж за 3 хвилини. Основним методом для світломаскування приймається – світлотехнічний, який передбачає відключення освітлення в межах детального плану

20.9 Вплив міст, які віднесені до груп цивільного захисту та категоризованих об'єктів

Згідно з ДБН В.1.2-4-2019 «Інженерно-технічні заходи цивільного захисту» територія категоризованого населеного пункту та зона в 7 км від його межі складає зону можливих руйнувань. При чому територія в межах такого населеного пункту знаходиться в зоні значних (сильних) руйнувань, а територія шириною 7 км від межі категоризованого міста в зону можливих незначних (слабких) руйнувань. Зона можливих руйнувань міста, що належить до групи з цивільного захисту з прилеглою зоною території завширшки 20 км складає зону небезпечного сильного радіоактивного забруднення. Територія ДП не потрапляє в зону можливих незначних (слабких) руйнувань та зону можливого небезпечного сильного радіоактивного забруднення від категоризованого міста (м.Львів, II категорія). Проектом не передбачається розміщення груп нових промислових підприємств чи окремих категоризованих об'єктів, відстань яких до категоризованих міст чи об'єктів нормується ДБНом В.1.2-4-2019. Проект також не передбачає розміщення об'єктів, що є джерелами хімічного, фізичного та біологічного забруднення навколишнього середовища.

20.10 Можливі наслідки при виникненні аварій на ХНО

На території ДП не зареєстровано хімічно-небезпечних об'єктів. Територія в межах ДП потрапляє в першу зону можливого хімічного забруднення від лінійного хімічно - небезпечного об'єкту (магістральна залізнична колія), відповідно до “Методики прогнозування наслідків вилиття (викиду) небезпечних хімічних речовин при аваріях на промислових об'єктах і транспорті” затвердженого наказом МВС України від 29.11.2019 №1000, ДСТУ-Н Б Б.1.1-19:2013 “Настанова з виконання розділу інженерно-технічних заходів цивільного захисту (цивільної оборони) у містобудівній документації на мирний час” та ДСТУ-Н Б Б.1.1-20:2013 “Настанова з виконання розділу інженерно-технічних заходів цивільного захисту (цивільної оборони) у містобудівній документації на особливий період”. При загрозі чи виникненні аварії на ХНО необхідно здійснити заходи щодо захисту органів дихання та шкіри, а саме: одягнути протигаз із фільтруючим елементом класу АБ чи спеціальний промисловий респіратор, одягнути найпростіші засоби захисту шкіри (плащі, накидки) і самостійно покинути зону хімічного забруднення в сторони перпендикулярні напрямку вітру, тобто напрямку розповсюдження хмари небезпечної хімічної речовини. Якщо засоби індивідуального захисту відсутні і вийти із зони хімічного забруднення неможливо, необхідно залишатися у приміщенні, включити радіоприймач чи телевізор. Здійснити заходи щодо герметизації вікон, дверей, димоходів тощо. У разі необхідності для захисту органів дихання

використовувати ватно-марлеві пов'язки або рушники попередньо змоченого водою, або 2% розчином питної соди.

20.10.1.Визначення часу підходу забрудненого повітря до межі ДПТ

Час підходу хмари НХР до межі ДПТ залежить від швидкості перенесення хмари повітряним потоком та температури повітря і визначається за формулою:

$$t = \frac{X}{V} \text{ — год,}$$

де X - відстань від джерела забруднення до межі детального плану, км; V - швидкість переносу переднього фронту забрудненого повітря в залежності від швидкості вітру км/год.

Визначення часу підходу забрудненого повітря до межі детального плану від лінійного ХНО – магістральна залізниця

При швидкості вітру – 1м/с та швидкості переносу переднього фронту хмари забрудненого повітря при ступені вертикальної стійкості повітря інверсії – 5 км/год +200С, маємо:

$$t = 1,5/5 = 0,3\text{год. (18 хв.)}$$

де 1,5 км - відстань від джерела забруднення до межі детального плану, км;

5 км/год - швидкість переносу переднього фронту забрудненого повітря, км/год.

Отже, час підходу хмари НХР до межі населеного пункту при оперативному прогнозуванні буде становити – 0,3год. (18 хв.).

20.10.2. Визначення кількості працівників, що опинилось в зоні можливого хімічного забруднення при виникненні аварій з викидом небезпечних хімічних речовин на залізниці

Кількість працівників, які опинилося в ЗХЗ, розраховується шляхом підсумовування кількості людей в межах ДПТ, що піддалися дії НХР. Відповідно кількість уражених В (осіб) визначається за формулами $V = L (1 - K_3)$, де L - кількість працюючого персоналу в осередку ураження (осіб); K_3 - коефіцієнт захищеності працівників від вражаючої дії НХР. Показники кількості ураження працюючого персоналу наведено в таблиці, і залежить від часу, що пройшов з моменту аварії на ХНО та часу доби. $V = 15 * (1 - 0) = 15$ осіб. де 15чол. – максимальна кількість працівників в осередку ураження; 0 - коефіцієнт захищеності робочого персоналу від вражаючої дії НХР.

20.12 Висновки

Кодекс Цивільного захисту України регулює відносини, пов'язані із захистом населення, територій, навколишнього природного середовища та майна від надзвичайних ситуацій, реагування на них, функціонуванням єдиної державної системи цивільного захисту, та визначає повноваження органів державної влади, органів місцевого самоврядування, права та обов'язки громадян України, підприємств, установ та організацій незалежно від форми власності при виникненні надзвичайних ситуацій і проведенні відповідних заходів щодо їх ліквідації. Схема ДПТ «Інженерно-технічні заходи цивільного захисту» є інструментом виконання вимог Закону на місцевому рівні, а обґрунтовані даним проектом рішення та пропозиції є обов'язковими для виконання.

Взаєм. Інв. №							Арк.
Підпис і дата							35
Інв. № ориг.							Арк.
	Зм.	Кільк.	Арк.	№ док.	Підпис	Дата	

Показники	Значення показників				
	Одиниця виміру	Існуючий стан	Етап до 5 років	Етап від 6 до 10 років	Етап понад 10 років
Територія					
Територія ДПТ в межах проекту у тому числі:	га / %	0,8	0,8	-	
Житлова забудова	га/%	-	-	-	
Сільськогосподарська територія	га/%	-	-	-	
Громадська забудова	га/%	0,1016	реконстр 0,1016		
Виробнича територія	га/%	-	-	-	
Лісогосподарська територія	га/%	-	-	-	
Територія для транспортної інфраструктури	га/%	-	-	-	
Озеленені території загального користування	га/%	-	-	-	
Рекреаційні території	га/%	-	-	-	
Вулиці, дороги, проїзди, , площі, алеї, Зовнішній транспорт	га/%	-	-	-	
Територія інженерної інфраструктури	га/%	-	-	-	
Населення					
Чисельність населення, всього	осіб	-	-	-	
- у садибній забудові	осіб	-	-	-	
Щільність населення, у тому числі	осіб/га	-	-	-	
- у садибній забудові	осіб/га	-	-	-	
Житловий фонд					
Житловий фонд, всього	м ² загальної площі/%	-	-	-	
у тому числі: - садибний	м ² загальної площі/к-кість садиб	-	-	-	
Середня забезпеченість, у тому числі	м ² /особу	-	-	-	
- у садибній забудові	м ² /особу	-	-	-	
Установи та підприємства обслуговування					
Дошкільні навчальні заклади	місць	-	-	-	
Загальноосвітні навчальні заклади	учнів	-	-	-	
Вулично-дорожня мережа та міський пасажирський транспорт					
Протяжність вулично-дорожньої мережі, всього (існуюча, будівництво)	км	0012	0,012	-	
Щільність вулично-дорожньої мережі, всього, у тому числі	км/км ²	-	-	-	
Відкриті автостоянки для постійного (тимчасового) зберігання легкових автомобілів	маш.-місць	-	19	-	
Проектована ділянка - нженерне обладнання (проектованої ділянки)					
Водопостачання					
Водоспоживання, всього	тис.м ³ /добу	-	0,001	-	
Каналізація					

Взаєм. Інв. №

Підпис і дата

Інв. № ориг.

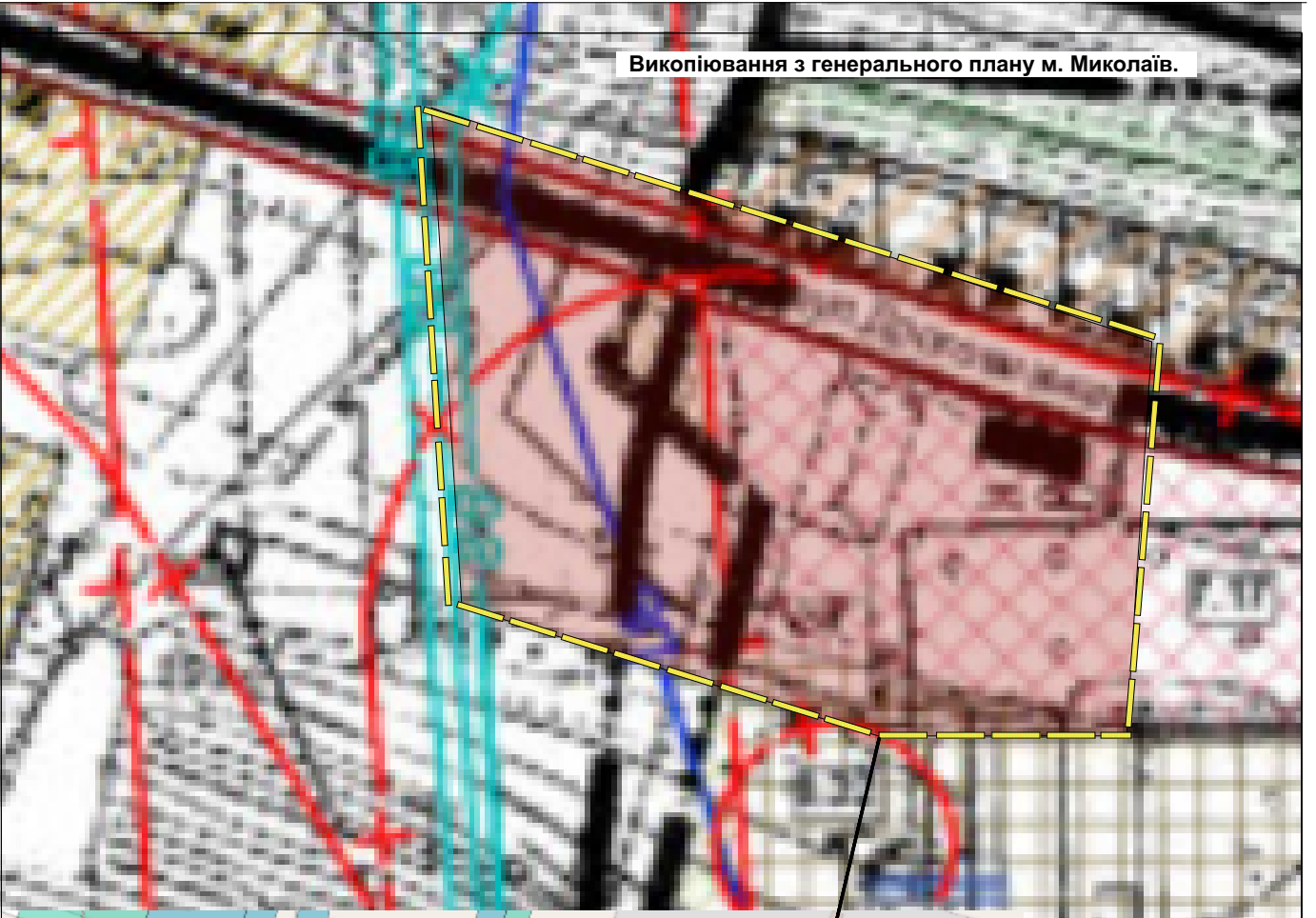
II. Вихідні дані для проектування

Інв. № ориг.	Підпис і дата	Взаєм. Інв. №

III. Графічні матеріали

Інв. № ориг.	Підпис і дата	Взаєм. Інв. №

Викопіювання з генерального плану м. Миколаїв.



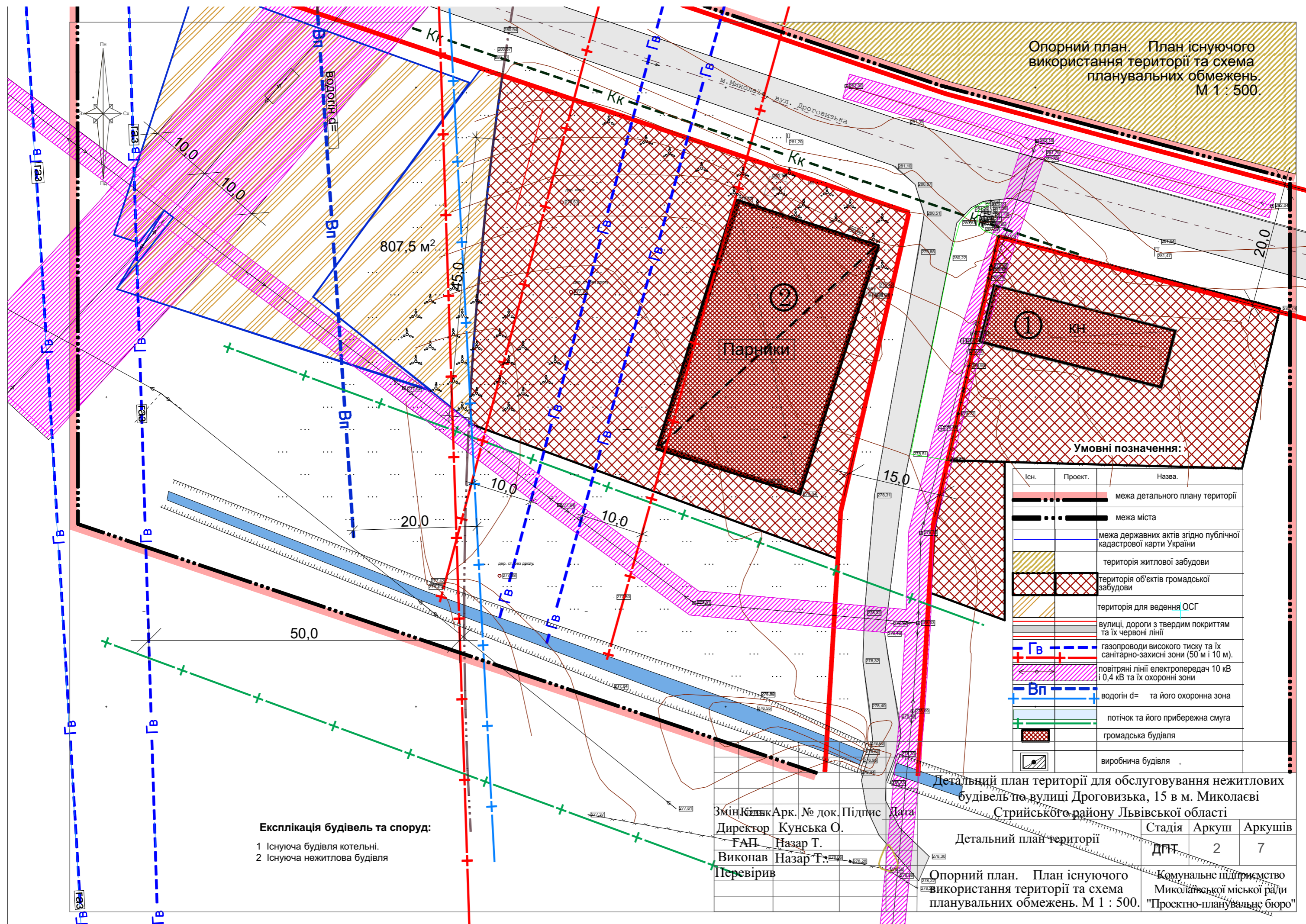
Викопіювання з кадастрової карти м. Миколаїв



Межі розроблення детального плану території для обслуговування нежитлових будівель по вулиці Дроговицька, 15 в м. Миколаєві Стрийського району Львівської області

						Детальний план території для обслуговування нежитлових будівель по вулиці Дроговицька, 15 в м. Миколаєві Стрийського району Львівської області			
Змін.	Кільк.	Арк.	№ док.	Підпис	Дата	Детальний план території	Стадія	Аркуш	Аркушів
Директор	Кунська О.						ДПТ	1	7
ГАП	Назар Т.								
Виконав	Назар Т..								
Перевірив						Схема розташування території ДП у планувальній структурі населеного пункту. М 1 : 5000			
						Комунальне підприємство Миколаївської міської ради "Проектно-планувальне бюро"			

Опорний план. План існуючого використання території та схема планувальних обмежень.
М 1 : 500.



Експлікація будівель та споруд:
 1 Існуюча будівля котельні.
 2 Існуюча нежитлова будівля

Умовні позначення:

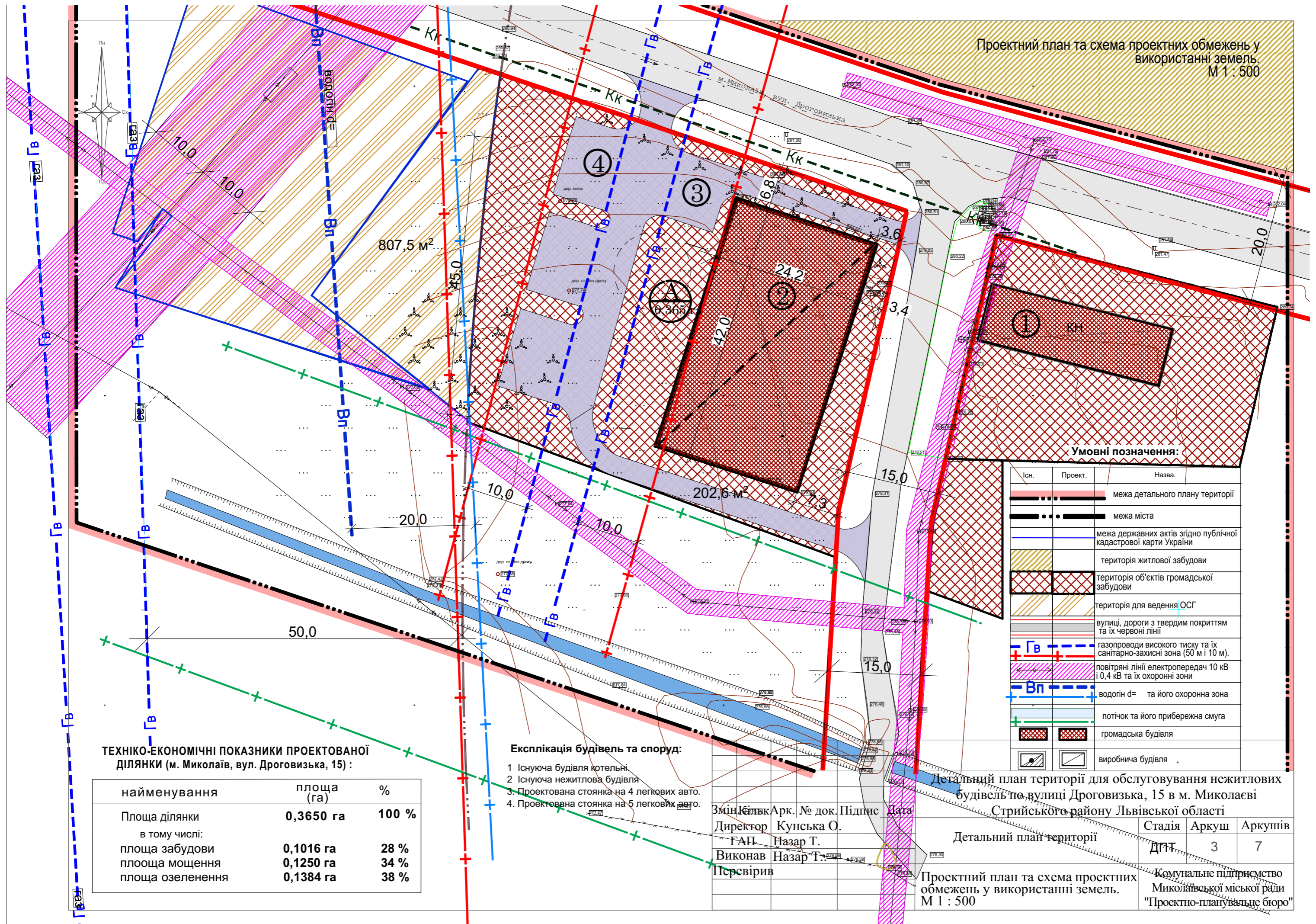
Існ.	Проект.	Назва.
—	—	межа детального плану території
—	—	межа міста
—	—	межа державних актів згідно публічної кадастрової карти України
▨	▨	територія житлової забудови
▩	▩	територія об'єктів громадської забудови
▨	▨	територія для ведення ОСГ
—	—	вулиці, дороги з твердим покриттям та їх червоні лінії
—	—	газопроводи високого тиску та їх санітарно-захисні зони (50 м і 10 м).
—	—	повітряні лінії електропередач 10 кВ і 0,4 кВ та їх охоронні зони
—	—	водогін d= та його охоронна зона
—	—	потічок та його прибережна смуга
▩	▩	громадська будівля
▩	▩	виробнича будівля

Змін.	Кільк.	Арк. №	док.	Підпис	Дата
Директор	Кунська О.				
Виконав	Назар Т.				
Перевірив	Назар Т.				

Детальний план території для обслуговування нежитлових будівель по вулиці Дроговицька, 15 в м. Миколаєві Стрийського району Львівської області

Стадія	Аркуш	Аркушів
ДПТ	2	7

Опорний план. План існуючого використання території та схема планувальних обмежень. М 1 : 500.
 Комунальне підприємство Миколаївської міської ради "Проектно-планувальне бюро"



Умовні позначення:

Існ.	Проект.	Назва.
		межа детального плану території
		межа міста
		межа державних актів згідно публічної кадастрової карти України
		територія житлової забудови
		територія об'єктів громадської забудови
		територія для ведення ОСГ
		вулиці, дороги з твердим покриттям та їх червоні лінії
		газопроводи високого тиску та їх санітарно-захисні зона (50 м і 10 м).
		повітряні лінії електропередач 10 кВ і 0,4 кВ та їх охоронні зони
		водогін d= та його охоронна зона
		потічок та його прибережна смуга
		громадська будівля
		виробнича будівля

ТЕХНІКО-ЕКОНОМІЧНІ ПОКАЗНИКИ ПРОЕКТОВАНОЇ ДІЛЯНКИ (м. Миколаїв, вул. Дроговизька, 15) :

найменування	площа (га)	%
Площа ділянки	0,3650 га	100 %
в тому числі:		
площа забудови	0,1016 га	28 %
площа мощення	0,1250 га	34 %
площа озеленення	0,1384 га	38 %

Експлікація будівель та споруд:

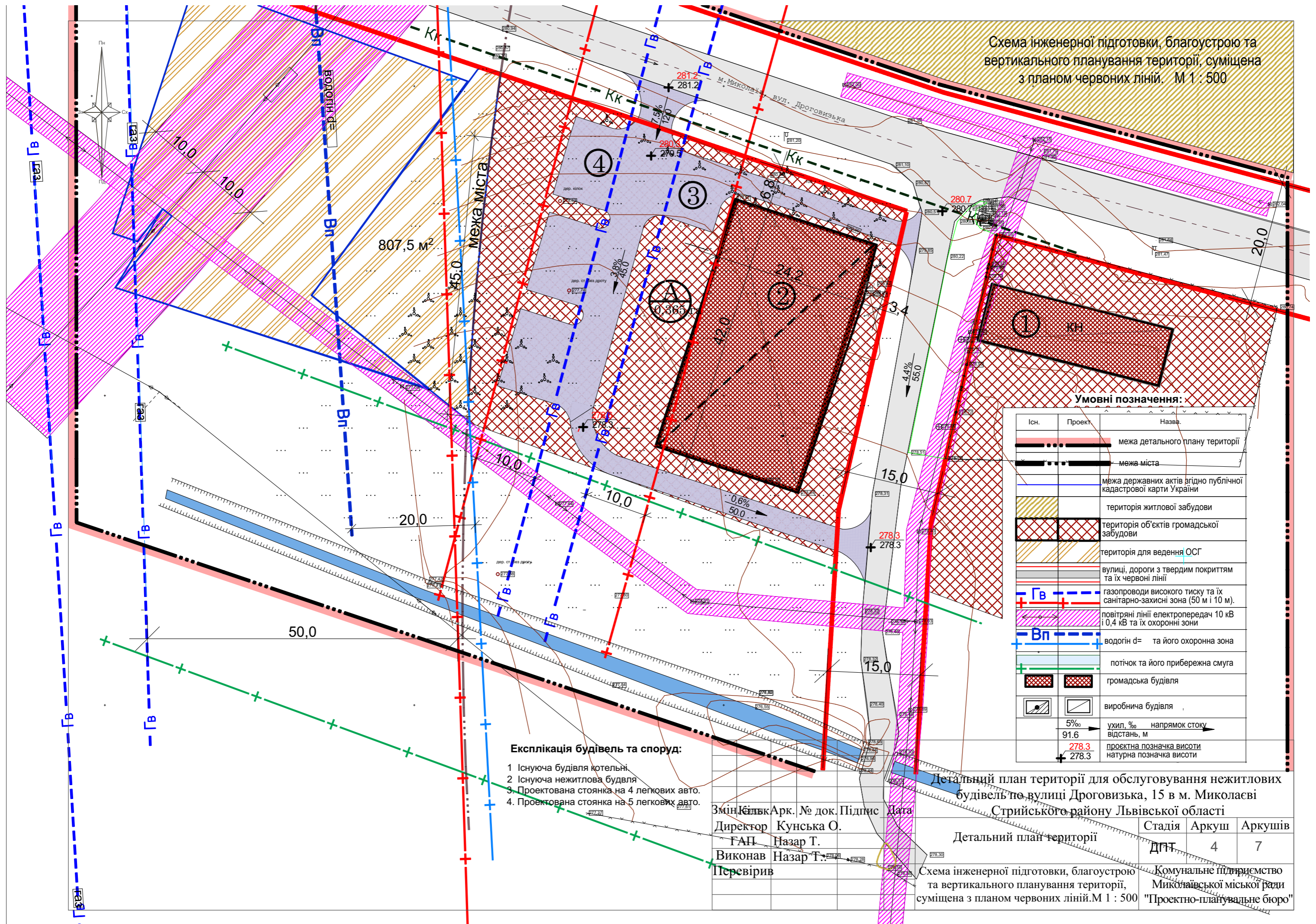
- Існуюча будівля котельні
- Існуюча нежитлова будівля
- Проектована стоянка на 4 легкових авто.
- Проектована стоянка на 5 легкових авто.

Змін.	Кільк.	Арк. № док.	Підпис	Дата
			Кунська О.	
			Назар Т.	
			Назар Т.	

Детальний план території для обслуговування нежитлових будівель по вулиці Дроговизька, 15 в м. Миколаєві Стрийського району Львівської області

Детальний план території	Стадія	Аркуш	Аркушів
ДПТ		3	7

Схема інженерної підготовки, благоустрою та вертикального планування території, суміщена з планом червоних ліній. М 1 : 500



Умовні позначення:

Існ.	Проект	Назва
— · — · — · —	— · — · — · —	межа детального плану території
— · — · — · —	— · — · — · —	межа міста
— · — · — · —	— · — · — · —	межа державних актів згідно публічної кадастрової карти України
▨	▨	територія житлової забудови
▨	▨	територія об'єктів громадської забудови
▨	▨	територія для ведення ОСГ
— · — · — · —	— · — · — · —	вулиці, дороги з твердим покриттям та їх червоні лінії
— Гв —	— Гв —	газопроводи високого тиску та їх санітарно-захисні зона (50 м і 10 м).
— Вп —	— Вп —	повітряні лінії електропередач 10 кВ і 0,4 кВ та їх охоронні зони
— Вп —	— Вп —	водогін d= та його охоронна зона
— · — · — · —	— · — · — · —	потічок та його прибережна смуга
▨	▨	громадська будівля
▨	▨	виробнича будівля
5%	→	ухил, ‰ напрямок стоку
91.6		відстань, м
278.3	+	проектна позначка висоти
278.3	+	натурна позначка висоти

Експлікація будівель та споруд:

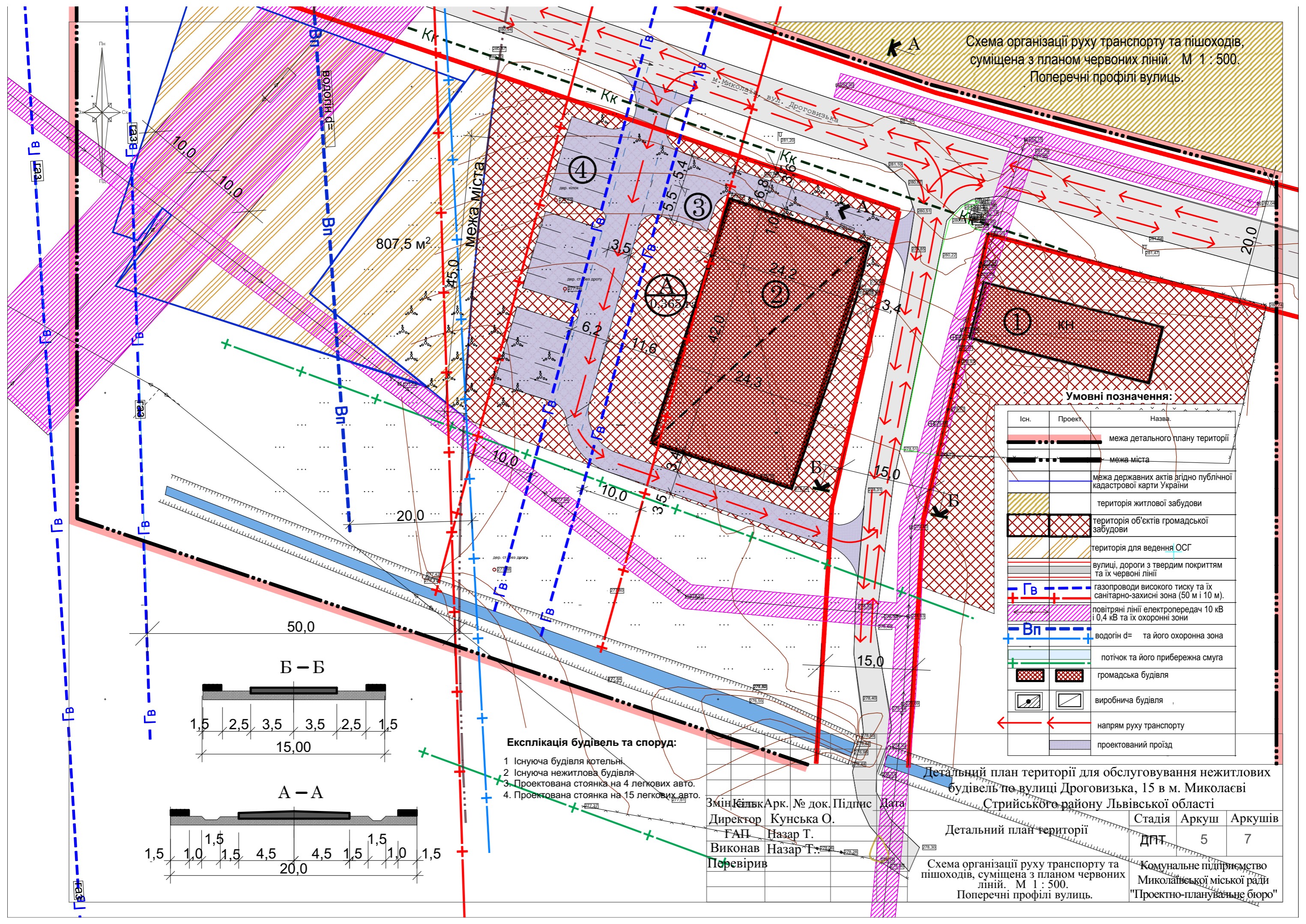
- Існуюча будівля котельні.
- Існуюча нежитлова будівля.
- Проектована стоянка на 4 легкових авто.
- Проектована стоянка на 5 легкових авто.

Змін.	Кільк.	Арк. № док.	Підпис	Дата
			Кунська О.	
			Назар Т.	
			Назар Т.	
			Перевірів	

Детальний план території для обслуговування нежитлових будівель по вулиці Дроговизька, 15 в м. Миколаєві Стрийського району Львівської області

Детальний план території	Стадія	Аркуш	Аркушів
Схема інженерної підготовки, благоустрою та вертикального планування території, суміщена з планом червоних ліній. М 1 : 500	ДПТ	4	7
	Комунальне підприємство Миколаївської міської ради "Проектно-планувальне бюро"		

Схема організації руху транспорту та пішоходів, суміщена з планом червоних ліній. М 1 : 500.
Поперечні профілі вулиць.

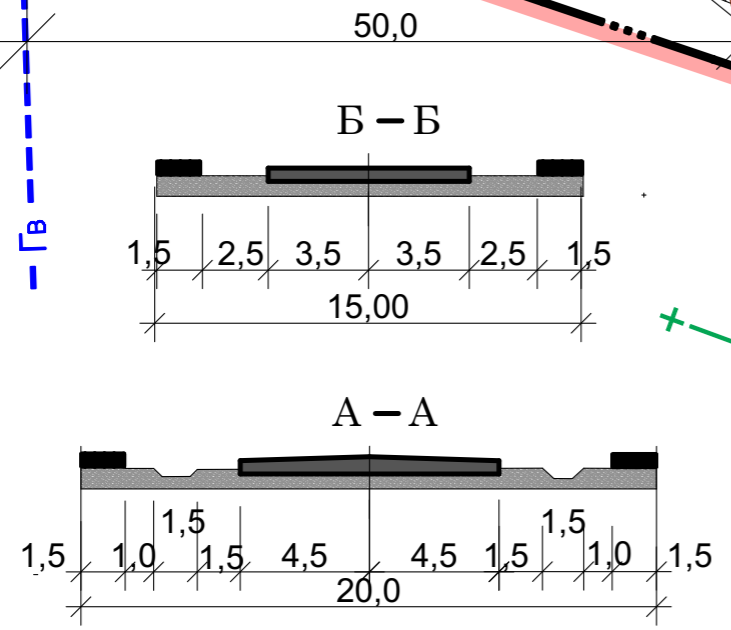


Умовні позначення:

Існ.	Проект	Назва
		межа детального плану території
		межа міста
		межа державних актів згідно публічної кадастрової карти України
		територія житлової забудови
		територія об'єктів громадської забудови
		територія для ведення ОСГ
		вулиці, дороги з твердим покриттям та їх червоні лінії
		газопроводи високого тиску та їх санітарно-захисні зони (50 м і 10 м).
		повітряні лінії електропередач 10 кВ і 0,4 кВ та їх охоронні зони
		водогін d= та його охоронна зона
		потічок та його прибережна смуга
		громадська будівля
		виробнича будівля
		напрямок руху транспорту
		проектований проїзд

Експлікація будівель та споруд:

- Існуюча будівля котельні.
- Існуюча нежитлова будівля.
- Проектована стоянка на 4 легкових авто.
- Проектована стоянка на 15 легкових авто.



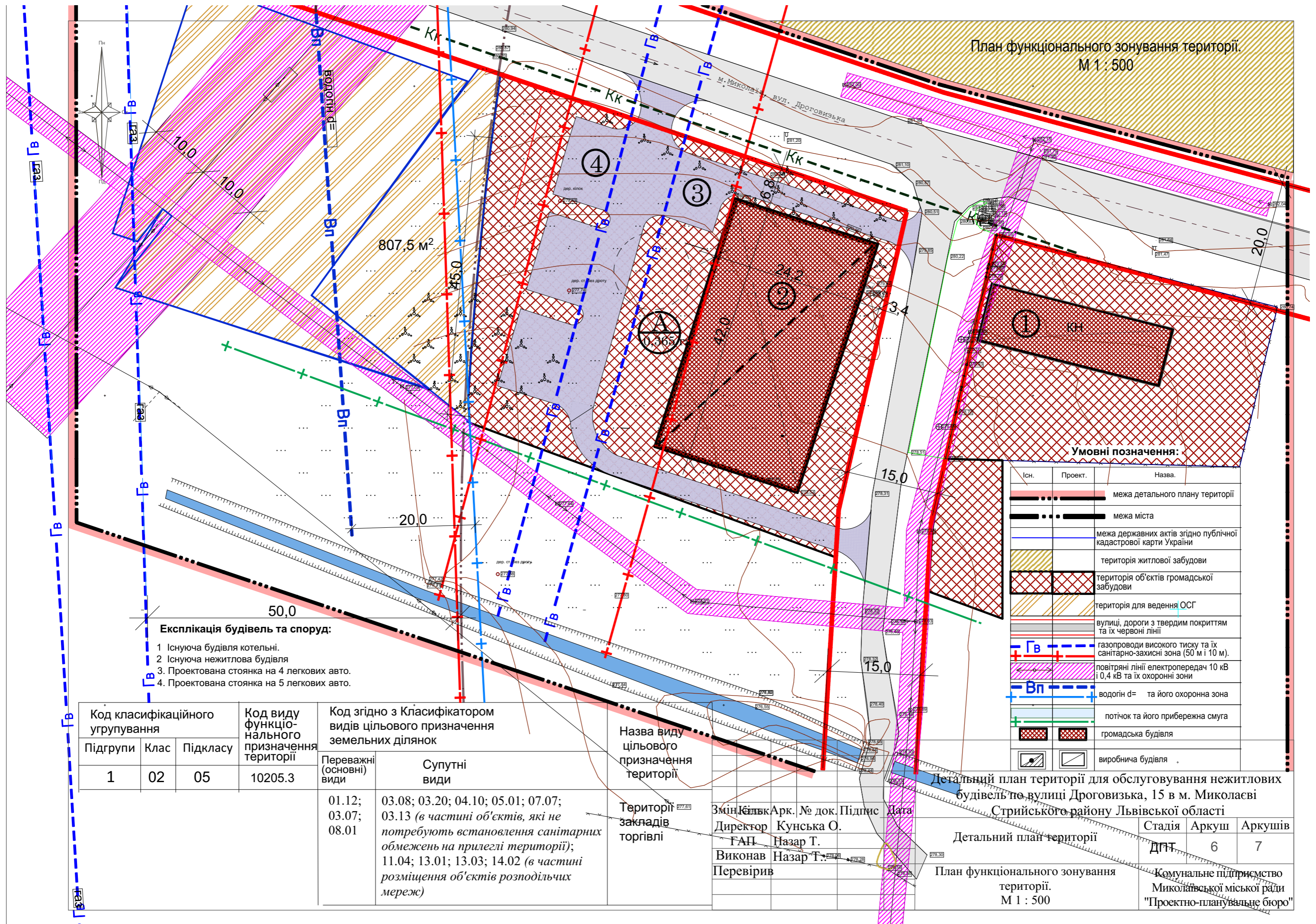
Змін	Кільк	Арк. № док.	Підпис	Дата
Директор	Кунська О.			
ГАН	Назар Т.			
Виконав	Назар Т.			
Перевірив				

Детальний план території для обслуговування нежитлових будівель по вулиці Дроговицька, 15 в м. Миколаєві Стрийського району Львівської області

Детальний план території	Стадія	Аркуш	Аркушів
Схема організації руху транспорту та пішоходів, суміщена з планом червоних ліній. М 1 : 500. Поперечні профілі вулиць.	ДПТ	5	7

Комунальне підприємство Миколаївської міської ради "Проектно-планувальне бюро"

План функціонального зонування території.
М 1 : 500



Експлікація будівель та споруд:

- 1 Існуюча будівля котельні.
- 2 Існуюча нежитлова будівля
3. Проектована стоянка на 4 легкових авто.
4. Проектована стоянка на 5 легкових авто.

Умовні позначення:

Існ.	Проект.	Назва.
		межа детального плану території
		межа міста
		межа державних актів згідно публічної кадастрової карти України
		територія житлової забудови
		територія об'єктів громадської забудови
		територія для ведення ОСГ
		вулиці, дороги з твердим покриттям та їх червоні лінії
		газопроводи високого тиску та їх санітарно-захисні зони (50 м і 10 м).
		повітряні лінії електропередач 10 кВ і 0,4 кВ та їх охоронні зони
		водогін d= та його охоронна зона
		потічок та його прибережна смуга
		громадська будівля
		виробнича будівля

Код класифікаційного угруповання			Код виду функціонального призначення території	Код згідно з Класифікатором видів цільового призначення земельних ділянок		Назва виду цільового призначення території
Підгрупи	Клас	Підкласу		Переважаючі (основні) види	Супутні види	
1	02	05	10205.3	01.12; 03.07; 08.01	03.08; 03.20; 04.10; 05.01; 07.07; 03.13 (в частині об'єктів, які не потребують встановлення санітарних обмежень на прилеглі території); 11.04; 13.01; 13.03; 14.02 (в частині розміщення об'єктів розподільчих мереж)	Територія закладів торгівлі

Змінено
Директор
ГАП
Виконав
Перевірив

Арк. № док.
Кунська О.
Назар Т.
Назар Т.

Підпис
Дата

Детальний план території для обслуговування нежитлових будівель по вулиці Дроговицька, 15 в м. Миколаєві Стрийського району Львівської області

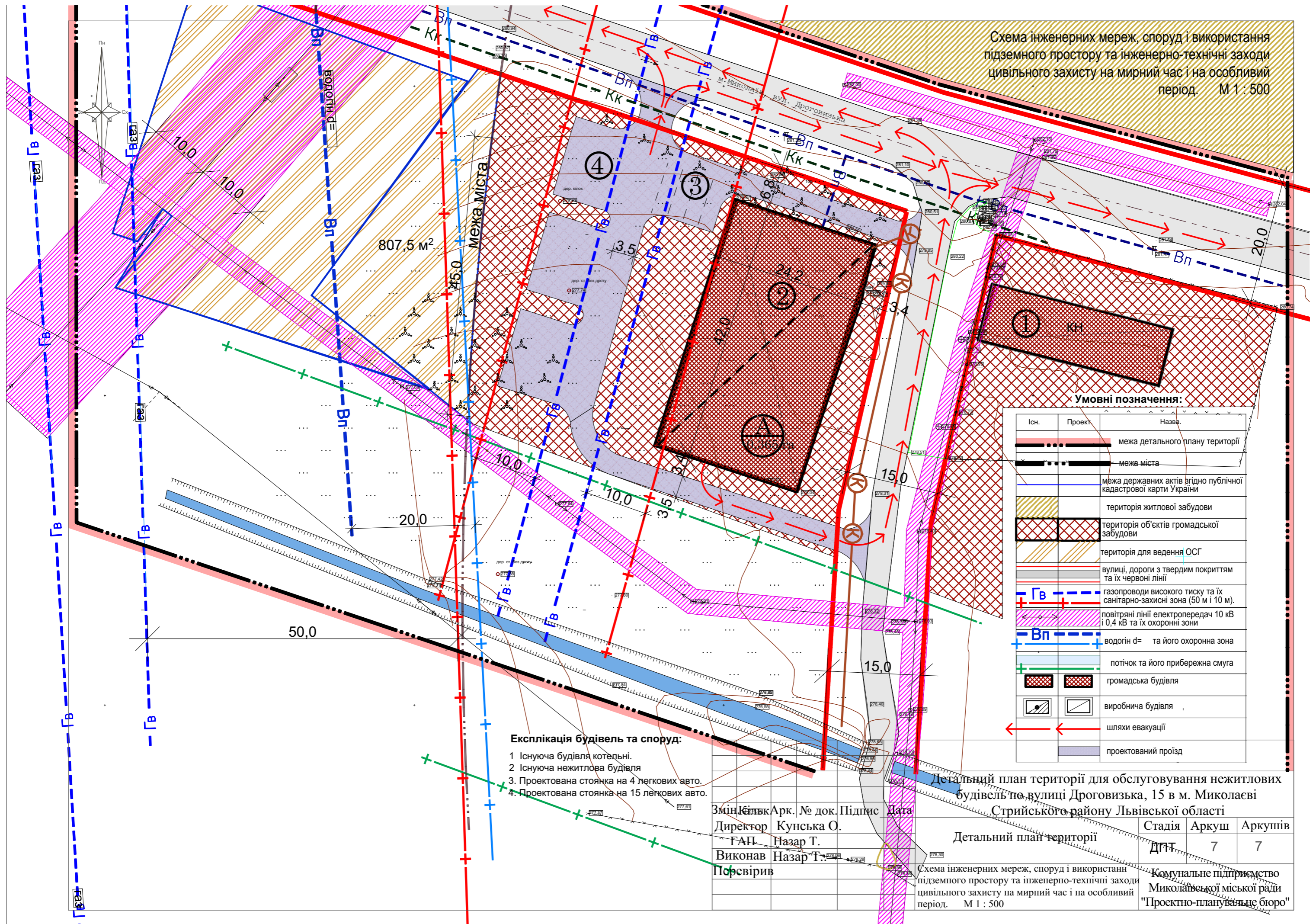
Детальний план території

План функціонального зонування території.
М 1 : 500

Стадія	Аркуш	Аркушів
ДПТ	6	7

Комунальне підприємство Миколаївської міської ради "Проектно-планувальне бюро"

Схема інженерних мереж, споруд і використання підземного простору та інженерно-технічні заходи цивільного захисту на мирний час і на особливий період. М 1 : 500



Умовні позначення:

Існ.	Проект	Назва
		межа детального плану території
		межа міста
		межа державних актів згідно публічної кадастрової карти України
		територія житлової забудови
		територія об'єктів громадської забудови
		територія для ведення ОСГ
		вулиці, дороги з твердим покриттям та їх червоні лінії
		газопроводи високого тиску та їх санітарно-захисні зона (50 м і 10 м).
		повітряні лінії електропередач 10 кВ і 0,4 кВ та їх охоронні зони
		водогін d= та його охоронна зона
		потічок та його прибережна смуга
		громадська будівля
		виробнича будівля
		шляхи евакуації
		проектований проїзд

Експлікація будівель та споруд:

- 1 Існуюча будівля котедьні.
- 2 Існуюча нежитлова будівля
3. Проектована стоянка на 4 легкових авто.
4. Проектована стоянка на 15 легкових авто.

Змін	Кільк	Арк. № док.	Підпис	Дата
Директор	Кунська О.			
ГАП	Назар Т.			
Виконав	Назар Т.			
Перевірив				

Детальний план території для обслуговування нежитлових будівель по вулиці Дроговизька, 15 в м. Миколаєві Стрийського району Львівської області

Детальний план території	Стадія	Аркуш	Аркушів
Схема інженерних мереж, споруд і використанн підземного простору та інженерно-технічні заходи цивільного захисту на мирний час і на особливий період. М 1 : 500	ДПТ	7	7

Комунальне підприємство Миколаївської міської ради "Проектно-планувальне бюро"