



# ТзОВ «Еко Центр Проект»

79008, м. Львів, вул. П. Беринди, 3/4

На громадські слухання

## ЗВІТ

про стратегічну екологічну оцінку  
Детальний план території з метою визначення площі,  
конфігурації земельної ділянки для обслуговування об'єкту  
нерухомого майна, що розташоване по вул. Залізничній в м.  
Миколаєві Стрийського району Львівської області

Директор



Костирка В.І.

Львів 2024

Перш експліт.

Листів №

Підпис і дата

Інв. № дубл.

Зам. інв. №

Підпис і дата

Інв. № дубл.

## ЗМІСТ

Вступ		
1.	Зміст та основні цілі документа державного планування	5
2.	Характеристика поточного стану довкілля, у тому числі здоров'я населення на основі адміністративних даних, статистичної інформації та результатів досліджень	9
3.	Характеристика стану довкілля, умов життєдіяльності населення та стану його здоров'я на територіях, які ймовірно зазнають впливу	31
4.	Екологічні проблеми, у тому числі ризики впливу на здоров'я населення, які стосуються документа державного планування, зокрема щодо території з природоохоронним статусом	40
5.	Зобов'язання у сфері охорони довкілля, у тому числі пов'язані із запобіганням негативному впливу на здоров'я населення, встановлені на міжнародному, державному та інших рівнях, що стосуються документа державного планування, а також шляхи врахування таких зобов'язань під час підготовки документа державного планування	47
6.	Опис наслідків для довкілля, у тому числі для здоров'я населення, у тому числі вторинних, кумулятивних, синергічних, коротко-, середньо-, та довгострокових (1, 3-5 та 10-15 років відповідно, а за необхідності – 50-100 років), постійних і тимчасових, позитивних і негативних наслідків	50
7.	Заходи, що передбачається вжити для запобігання, зменшення та пом'якшення негативних наслідків виконання документа державного планування	54
8.	Обґрунтування вибору виправданих альтернатив, що розглядалися, опис способу, в який здійснювалася стратегічна екологічна оцінка	58
9.	Заходи, передбачені для здійснення моніторингу наслідків виконання документа державного планування для довкілля, у тому числі для здоров'я населення	61
10.	Опис ймовірних транскордонних наслідків для довкілля, у тому числі для здоров'я населення (за наявності)	65
11.	Резюме нетехнічного характеру інформації	66
Список використаних джерел		
Додатки		

					Звіт про стратегічну екологічну оцінку	Арк.
						2
Змн.	Арк.	№ докум.	Підпис	Дата		

## ВСТУП

На сучасному етапі розвитку суспільства все більшого значення у міжнародній, національній і регіональній політиці набуває концепція збалансованого (сталого) розвитку, спрямована на інтеграцію економічної, соціальної та екологічної складових розвитку. Поява цієї концепції пов'язана з необхідністю розв'язання екологічних проблем і врахування екологічних питань в процесах планування та прийняття рішень щодо соціально-економічного розвитку країн, регіонів і населених пунктів.

Стратегічна екологічна оцінка стратегій, планів і програм дає можливість зосередитися на всебічному аналізі можливого впливу планованої діяльності на довкілля та використовувати результати цього аналізу для запобігання або пом'якшення екологічних наслідків в процесі стратегічного планування.

Стратегічна екологічна оцінка (СЕО) – це новий інструмент реалізації екологічної політики, який базується на простому принципі: легше запобігти негативним для довкілля наслідкам діяльності на стадії планування, ніж виявляти та виправляти їх на стадії впровадження стратегічної ініціативи.

Метою СЕО є забезпечення високого рівня охорони довкілля та сприяння інтеграції екологічних факторів у підготовку планів і програм для забезпечення збалансованого (сталого) розвитку.

В Україні створені передумови для імплементації процесу СЕО, пов'язані з розвитком стратегічного планування та національної практики застосування екологічної оцінки.

Основними міжнародними правовими документами щодо СЕО є Протокол про стратегічну екологічну оцінку (Протокол про СЕО) до Конвенції про оцінку впливу на навколишнє середовище у транскордонному контексті (Конвенція Еспо), ратифікований Верховною Радою України (№ 562-VIII від 01.07.2015), та Директива 2001/42/ЄС про оцінку впливу окремих планів і програм на навколишнє середовище, імплементація якої передбачена Угодою про асоціацію між Україною та ЄС.

Засади екологічної політики України визначені Законом України «Про основні засади (Стратегію) державної екологічної політики на період до 2020 року» (ухвалено Верховною Радою України 21 грудня 2010 року). В цьому законі СЕО згадується в основних принципах національної екологічної політики, інструментах реалізації національної екологічної політики та показниках ефективності Стратегії. Зокрема, одним з показників цілі 4 Стратегії «Інтеграція екологічної політики та вдосконалення системи інтегрованого екологічного управління» є показник «Частка державних, галузевих, регіональних та місцевих програм розвитку, які пройшли стратегічну екологічну оцінку – відсотків».

У 2012 році Наказом Міністерства екології та природних ресурсів України (від 17.12.2012 р. № 659) затверджено «Базовий план адаптації екологічного законодавства України до законодавства Європейського Союзу (Базовий план апроксимації)». Зокрема, відповідно до цього плану потрібно

Планів виконані

Планів №

Підпис і дата

Інв. №/дубл

Зам. інв. №

Підпис і дата

Інв. №/дубл

привести нормативно-правову базу України у відповідність до вимог «Директиви 2001/42/ЄС про оцінку впливу окремих планів та програм на навколишнє середовище».

Закон України «Про стратегічну екологічну оцінку» був прийнятий Верховною Радою України 4 жовтня 2016 р., а 1 листопада Президент України надав пропозиції до законопроекту. 17 січня 2017 р. Верховна Рада України не підтримала доопрацювання законопроекту.

21 лютого 2017 р. у Верховній Раді України було повторно зареєстровано нову редакцію законопроекту «Про стратегічну екологічну оцінку» (реєстраційний № 6106). Метою законопроекту є встановлення сфери застосування та порядку здійснення стратегічної екологічної оцінки документів державного планування на довкілля. Законопроект, розроблений на виконання пункту 239 плану заходів з імплементації Угоди про асоціацію між Україною та ЄС, спрямований на імплементацію Директиви 2001/42/ЄС Європейського Парламенту та Ради від 27 червня 2001 р. про оцінку наслідків окремих планів та програм для довкілля.

Закон України «Про стратегічну екологічну оцінку» був ухвалений Верховною Радою України 20 березня 2018 року та 10 квітня 2018 року підписаний Президентом України. Даний Закон вступив в дію з 12 жовтня 2018 року.

Закон встановлює в Україні механізм стратегічної екологічної оцінки (СЕО), який діє в країнах Європейського Союзу та передбачає, що всі важливі документи, зокрема, державні програми, повинні, у першу чергу, проходити стратегічну екологічну оцінку з урахуванням необхідних імовірних ризиків тих чи інших дій для довкілля.

					<i>Звіт про стратегічну екологічну оцінку</i>	Арк.
Змн.	Арк.	№ докум.	Підпис	Дата		4

## 1. Зміст та основні цілі документа державного планування

Детальний план території з метою визначення площі, конфігурації земельної ділянки для обслуговування об'єкту нерухомого майна, що розташоване по вул. залізничній в м. Миколаєві Стрийського району Львівської області – основний вид містобудівної документації на місцевому рівні, яка призначена для обґрунтування довгострокової стратегії планування, забудови та іншого використання території.

Відповідно до ст. 2 Закону України «Про регулювання містобудівної діяльності» документація державного планування підлягає стратегічній екологічній оцінці в порядку, встановленому Законом України «Про стратегічну екологічну оцінку».

Проведення процедури стратегічної екологічної оцінки здійснюється на підставі нижче наведених нормативно-правових актів:

- Закон України «Про стратегічну екологічну оцінку»;
- Закон України «Про ратифікацію Протоколу про стратегічну екологічну оцінку до Конвенції про оцінку впливу на навколишнє середовище у транскордонному контексті»;
- Закон України «Про регулювання містобудівної діяльності»;
- Закон України «Про охорону навколишнього природного середовища».
- наказ Міністерства екології та природних ресурсів України від 10.08.2018 №296 «Про затвердження Методичних рекомендацій до здійснення стратегічної екологічної оцінки».

Проект детального плану території розробляється та затверджується в інтересах відповідної територіальної громади з урахуванням державних, громадських та приватних інтересів та визначає основні принципи і напрямки планувальної організації та функціонального призначення території, формування системи громадського обслуговування населення, організації інженерно-транспортної інфраструктури, інженерної підготовки території.

Проект детального плану території визначає:

- деталізацію та уточнення у більш крупному масштабі положень генерального плану населеного пункту;
- деталізацію та уточнення раніше розроблених детальних планів території;
- формування принципів архітектурної композиції структури забудови;
- встановлення червоних ліній регулювання забудови;
- виявлення та уточнення територіальних ресурсів для всіх видів містобудівного використання.

Містобудівну документацію «Детальний план території з метою визначення площі, конфігурації земельної ділянки для обслуговування об'єкту нерухомого майна, що розташоване по вул. залізничній в м. Миколаєві Стрийського району Львівської області» розроблено на підставі наступних вихідних даних:

- Рішення Миколаївської міської ради №2354 від 20 грудня 2023 року;
- Завдання на розроблення детального плану території;

					<i>Звіт про стратегічну екологічну оцінку</i>	Арк.
						5
Змн.	Арк.	№ докум.	Підпис	Дата		

- Плану топографічного знімання М 1:1000, який виконаний ТзОВ «Західземлепроект» у 2024 році із погодженими існуючими інженерними комунікаціями;

- Інших додаткових матеріалів, наданих Замовником.

Детальний план території розробляється з метою:

1) визначення площі, конфігурації проектованої земельної ділянки для обслуговування об'єкту нерухомого майна;

2) забезпечення комплексності забудови території;

3) деталізації планувальної структури території, просторової композиції, параметрів забудови та ландшафтної організації території;

4) уточнення червоних ліній та ліній регулювання забудови;

5) уточнення меж всіх обмежень у використанні земель згідно із законодавством, державними будівельними нормами, санітарно-гігієнічними нормами;

6) визначення параметрів забудови земельної ділянки;

7) визначення містобудівних умов та обмежень;

8) визначення розподілу території згідно з будівельними нормами відповідно до функціонального призначення, режиму та параметрів забудови території;

9) визначення напрямів, черговості та обсягів подальшої діяльності щодо:

- попереднього проведення інженерної підготовки та інженерного забезпечення території;

- створення транспортної інфраструктури, організації транспортного і пішохідного руху, розміщення місць паркування транспортних засобів;

- охорони та поліпшення стану навколишнього природного середовища, забезпечення екологічної безпеки;

- комплексного благоустрою та озеленення;

- використання підземного простору та створення фонду захисних споруд цивільного захисту.

Межі детального плану території прийняті згідно завдання на проектування та функціонально обумовлених потреб. Площа території в межах детального плану території складає 0,8982 га.

Проектом детального плану території передбачається формування земельної ділянки площею 0,8672 га із цільовим призначенням (КВЦПЗ 12.01) для розміщення та експлуатації будівель і споруд залізничного транспорту.

На короткостроковий період:

- Будівництво основної інженерно-транспортної інфраструктури проектованої ділянки;

- Будівництво основних, підсобних і допоміжних будівель та споруд на проектованій ділянці.

На середньостроковий період та довгострокову перспективу:

- Впорядкування території, проведення благоустрою та озеленення.

Звіт сформовано на основі принципів законності та об'єктивності, гласності, участі громадськості, наукової обґрунтованості, збалансованості

					Звіт про стратегічну екологічну оцінку	Арк.
						6
Змн.	Арк.	№ докум.	Підпис	Дата		

інтересів, комплексності, запобігання екологічній шкоді, довгострокового прогнозування, достовірності та повноти інформації у проекті документа, міжнародного екологічного співробітництва та відповідно до:

- Земельного, Водного та Лісового кодексів України;
- Закону України «Про регулювання містобудівної діяльності»;
- Закону України «Про стратегічну екологічну оцінку»;
- Закону України «Про основи містобудування»;
- Закону України «Про управління відходами»;
- Закону України «Про охорону атмосферного повітря»;
- Закону України «Про охорону навколишнього природного середовища»;
- Закону України «Про оцінку впливу на довкілля»;
- Закону України «Про екологічну мережу України»;
- Закону України «Про охорону земель»;
- Закону України «Про рослинний світ»;
- Закону України «Про тваринний світ»;
- Закону України «Про генеральну схему планування території України»;
- Закону України «Про Основні засади (стратегію) державної екологічної політики України на період до 2030 року»;
- Закону України «Про індустриальні парки»;
- Національного плану управління відходами до 2030 року;
- Стратегії розвитку Львівської області на період 2021-2027 років;
- ДБН Б.1.1-14:2021 «Склад та зміст містобудівної документації на місцевому рівні»;
- ДБН Б.2.2-12:2019 «Планування і забудова територій»;
- ДБН Б.2.2-5:2011 «Благоустрій територій»;
- ДСП – 173 «Державні санітарні правила планування та забудови населених пунктів»;
- ДСН 3.3.6.037-99 «Санітарні норми виробничого шуму, ультразвуку та інфразвуку»;
- ДБН В.2.3-5:2018 «Вулиці та дороги населених пунктів»;
- ДБН В.2.5-75:2013 «Каналізація. Зовнішні мережі та споруди. Основні положення проектування»;
- ДБН В.2.5-74:2013 «Водопостачання. Зовнішні мережі та споруди. Основні положення проектування»;
- Постанова від 01 вересня 2021р. №926 «Про затвердження Порядку розроблення, оновлення, внесення змін та затвердження містобудівної документації».

На місцевому рівні засади екологічної політики регулюються «Програмою охорони навколишнього природного середовища Львівської області на 2021-2027 роки», «Стратегією розвитку Львівської області на період 2021-2027 років», і зокрема «Планом заходів з реалізації у 2021-2023 роках Стратегії розвитку Львівської області на період 2021-2027 років (у новій редакції)». План заходів передбачає створення сприятливої конкурентоспроможної економіки, створення умов якісного життя, збалансованого просторового розвитку

					<i>Звіт про стратегічну екологічну оцінку</i>	Арк.
						7
Змн.	Арк.	№ докум.	Підпис	Дата		

населених пунктів, створення умов для збереження довкілля, формування привабливості та розвитку туристичної галузі.

Стратегія розвитку Львівської області передбачає розуміння актуальних проблем соціально-економічного розвитку регіону, мікрорегіонів та територіальних громад. Заходи, зазначені у стратегії зможуть забезпечити розвиток людського капіталу, досягнення високої якості життя та економічного зростання на основі екологічно невиснажливої, енергоефективної та інноваційно орієнтованої промисловості та біоекономіки, креативних індустрій.

Дотримання умов даних програм дозволить:

- зберегти якісний стан атмосферного повітря,
- не допустити негативних змін клімату,
- налагодити правильне водопостачання без шкоди для гідрологічного режиму річок,
- зберегти лісистість України,
- мінімізувати наслідки утворення та поводження з відходами,
- уникнути неправильного використання земель та надр України.

Будь-яка людська діяльність має проводитися з врахуванням трьох важливих складових: екологічної, економічної та соціальної. На основі даних ланок відбувається сталий розвиток. Рівень життя населення залежить від функціонування складових сталого розвитку – розвиток, який задовольняє потреби сучасності, не ставлячи під загрозу здатність наступних поколінь задовольняти свої власні потреби.

Документ державного планування узгоджується з планом соціально-економічного розвитку території, виконанням стратегічних завдань передбачених Стратегією розвитку Львівської області на період до 2027 року (Стратегічна ціль 3: Збалансований просторовий розвиток) та Стратегією розвитку Миколаївської міської територіальної громади до 2027 року.

У рамках проведення процедури Стратегічної екологічної оцінки Детального плану території з метою визначення площі, конфігурації земельної ділянки для обслуговування об'єкту нерухомого майна, що розташоване по вул. Залізничній в м. Миколаєві Стрийського району Львівської області розроблено та оприлюднено Заяву про визначення обсягу стратегічної екологічної оцінки.

Протягом громадського обговорення заяви про визначення обсягу стратегічної екологічної оцінки (10 календарних днів) звернень, зауважень та пропозицій від громадськості не надходило.

					<i>Звіт про стратегічну екологічну оцінку</i>	Арк.
						8
Змн.	Арк.	№ докум.	Підпис	Дата		

## 2. Характеристика поточного стану довкілля, у тому числі здоров'я населення на основі адміністративних даних, статистичної інформації та результатів досліджень

Проектована ділянка, на яку розробляється містобудівна документація, розташовується на території Миколаївської територіальної громади Стрийського району Львівської області. Адміністративним центром міської ради є м. Миколаїв, загалом до громади належить 24 населених пункти.

Територія опрацювання знаходиться в межах м. Миколаєва, за 29 км на південь від обласного центру міста Львів.

Відповідно до вихідних даних та топогеодезичного знімання місцевості визначено межі території проєктування. Земельна ділянка, на яку розробляється детальний план території, розташовується в північній частині територіальної громади, в межах м. Миколаїв (в південно-західній частині населеного пункту).

Територія обмежена:

- на півночі – землями залізничного транспорту;
- на сході – землями житлової садибної забудови та сільськогосподарського призначення;
- на півдні – землями садибної житлової забудови;
- на заході – землями промисловості та сільськогосподарського призначення.

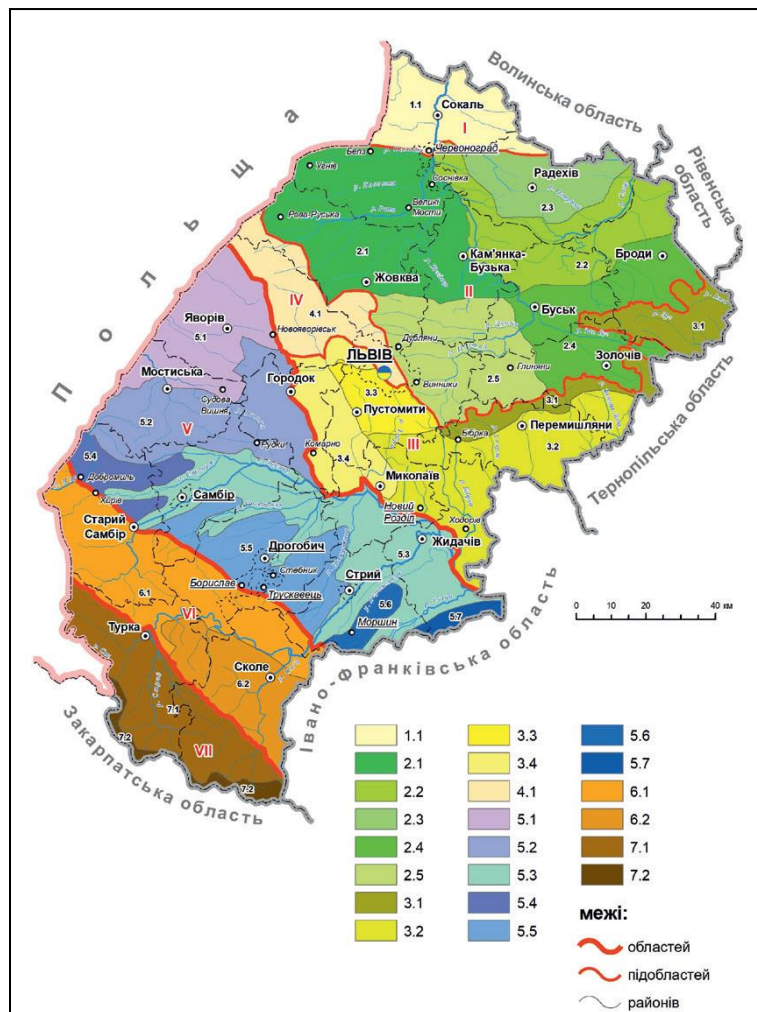
Комплексний план на територію Миколаївської територіальної громади на час розробки даного детального плану не розроблявся. При розробленні містобудівної документації була врахована Стратегія розвитку Миколаївської міської територіальної громади до 2027 року.

Для аналізу та оцінки поточного стану навколишнього середовища були використані статистичні дані та офіційні дані обласних органів виконавчої влади, що реалізують державну політику у сфері охорони навколишнього природного середовища та реалізують політику у сфері охорони здоров'я. Основними джерелами інформації були: Звіт про результати моніторингу природного довкілля Львівщини, Екологічний паспорт Львівської області, Регіональна доповідь про стан навколишнього середовища у Львівській області, статистичний щорічник Львівської області, статистичний збірник Довкілля Львівської області.

### Геоморфологічна та геологічна будова

Згідно зі схемою геоморфологічного районування м. Миколаїв входить до складу підобласті Городоцько-Щирецької еолово-денудаційно-карстової пасмово-хвилястої рівнини розташована на межиріччі річок Верещиця та Щирець із притокою Ставчанкою (рис. 2.1).

					<i>Звіт про стратегічну екологічну оцінку</i>	Арк.
						9
Змн.	Арк.	№ докум.	Підпис	Дата		



**Рис. 2.1. Геоморфологічне районування Львівської області**

(Джерело: *Природні умови та природні ресурси Львівщини: монографія / за заг. ред. д-ра геогр. наук, проф. М. М. Назарука. – Львів: Видавництво Старого Лева, 2018. – 592 с.)*

Гіпсометрично це найнижчий західний крайовий район Західноподільської височини на межі з Передкарпаттям. Домінуючі висоти перебувають на відмітках 270–300 м. С. Рудницький називав цей регіон Подільської височини Пониззям.

Тектонічно відповідний району Щирецько-Миколаївський блок належить до структурно-фаціальній зони області південно-західної окраїни Руської платформи.

Щирецько-Миколаївський блок обмежує платформу із заходу, характеризується повним розрізом відкладів нижнього і верхнього баденію (піски, вапняки, гіпси й ангідрити) і пониженими абсолютними відмітками крейдової поверхні.

Морфологічно територія — це чергування головно субширотних межирічних пасмових утворень, виражених долин і улоговин. Генетично район доволі різноплановий: в основі його центральної та південно-східної частини переважає денудаційний і денудаційно-карстовий рельєф із вираженими долинами, а по периферії на півночі — грядовий «лесовий» рельєф, який чергується з денудаційними долинами (Білогоро-Мальчицька улоговина), на

півдні — водно-льодовикові й алювіальні рівнини (Комарнівська рівнина). Морфогенетичні відмінності дають підстави виділити три геоморфологічні підрайони (мікрорайони): власне Городоцько-Щирецьку рівнину, Білогоро-Мальчицьку улоговину та Комарнівську рівнину. Деякі дослідники Комарнівську рівнину розглядають як складову геоморфологічного району Сянсько-Дністерського межиріччя (Прибескидське Передкарпаття).

Специфіка рельєфу цього району пов'язана з вираженим поверхневим гіпсоангідритовим карстом, де у центральній і південно-східній частинах району є широкий спектр карстових форм: від глибоких карстових озер (оз. Синє, оз. Чорне в околицях Малого Любіня; оз. Плєсня і оз. Безодня в околицях Пустомит) до ареалів (полів) карстових лійок (район сіл Горбачі, Піски, Заклад, Сердиця). Активно розвиваються сучасні процеси, які пов'язані з гіпсоангідритовим карстом: провальні процеси (в околицях с. Піски) та процеси гідратації гіпсоангідритів з формуванням мікрорельєфу типу тумулуси (Щирецький кар'єр). Ці форми карсту мають науково-пізнавальне та ландшафтно-естетичне значення.

### **Водні ресурси та їх використання**

Місце розташування населеного пункту та геоморфологічна структура території зумовили її гідрологічні та гідрогеологічні умови. Відповідно до схеми «Гідрологічне районування Львівської області» територія належить до басейну річки Дністер, що в свою чергу належить до басейну Чорного моря (рис. 2.2).

Дністер — річка на південному заході України та в Молдові (частково на кордоні обох країн). При впаданні до Чорного моря утворює Дністровський лиман. друга за довжиною в межах України (після Дніпра) та дев'ята в Європі.

Від Галича до Хотина річка утворює Дністровський каньйон, який з 2008 року внесено до списку семи природних чудес України.

Дністер у середній течії слугує історичним кордоном між давніми культурно-етнографічними регіонами Буковиною та Галичиною, у середній та нижній — між Поділлям та Бессарабією.

Довжина річки 1 362 км (в Україні — 925 км), площа басейну 72 100 км<sup>2</sup>. Середня річна витрата води в гирлі 313 м<sup>3</sup>/с, річний стік — бл. 10 км<sup>3</sup>. Середній похил річки 0,56 м/км.

Дністер у верхній частині (у межах Українських Карпат) — типова гірська річка з вузькою й глибокою долиною. На рівнину виходить нижче міста Старого Самбора. Звідти й до гирла Дністер має рівнинний характер. Долина стає широкою (до 13 км). Нижче міста Галича долина знову звужується — тут річка тече між Подільською височиною та підкарпатськими височинами, а також Хотинською височиною. У пониззі річка виходить на Причорноморську низовину, тут ширина її долини становить 16—22 км.

Швидкість течії (в межень) у гірських районах становить 0,3—2 м/с, у середній течії, у межах Дністровського каньйону, 0,5—1 м/с (у повноводдя — 1,5—2 м/с), у пониззі — до 0,7 м/с.

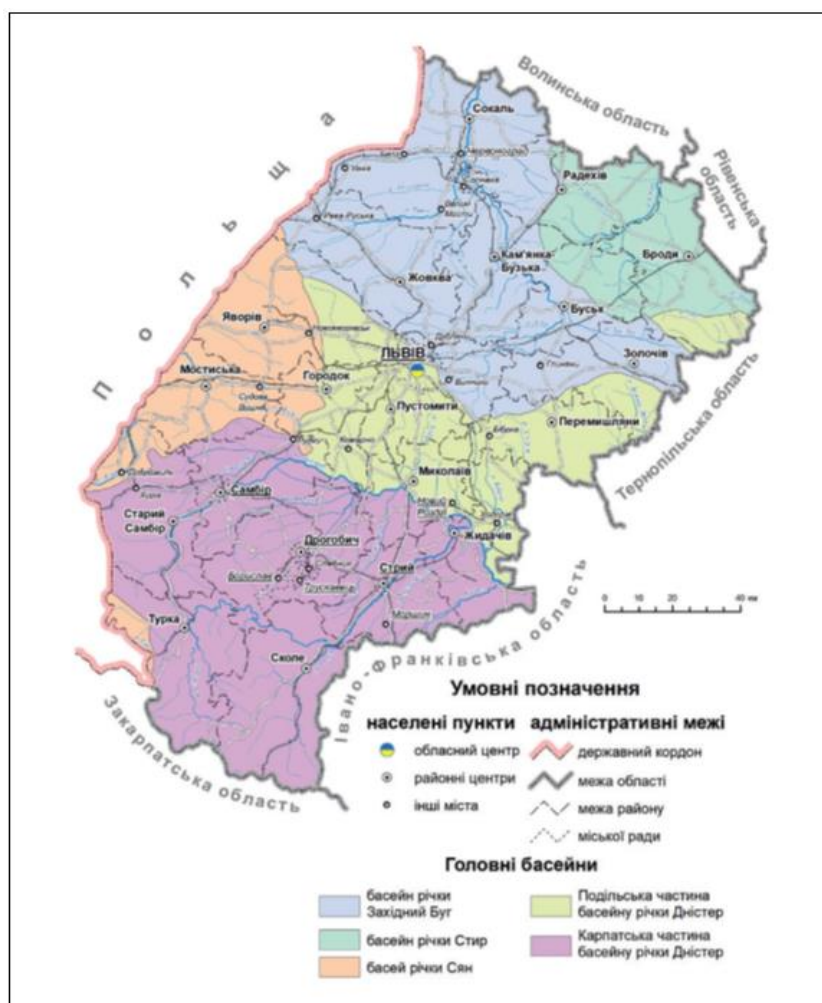
					<i>Звіт про стратегічну екологічну оцінку</i>	Арк.
						11
Змн.	Арк.	№ докум.	Підпис	Дата		

Заплава Дністра (у межах Верхньодністровської улоговини та в пониззі) розчленована багатьма старицями й протоками (наприклад рукав Турунчук), гирло заросло очеретом (Дністровські плавні). Ширина долини біля гирла — 16—22 км, у середній течії долина неширока, звивиста, багата на мальовничі краєвиди.

Живлення Дністра — мішане, з переважанням снігового. Характерні весняна повінь і осінні дощові паводки.

Мінералізація води Дністра зростає вниз за течією від 300 до 450 мг/дм<sup>3</sup>. Льодовий режим нестійкий.

Басейн річки лежить у межах трьох країн: Польщі, України та Молдови. Більша його частина розташована в Україні. Тут він займає значну частину територій семи областей південно-західної України (Львівська, Івано-Франківська, Чернівецька, Тернопільська, Хмельницька, Вінницька та Одеська області). У Молдові басейн Дністра охоплює східні та північно-східні райони республіки і займає її більшу частину (59 %). У Польщі розташована лише невелика частина басейну — його північно-західні околиці (верхів'я двох лівих карпатських приток Дністра — Стривігору і Мшанки).



**Рис. 2.2. Гідрологічне районування Львівської області**

(Джерело: *Природні умови та природні ресурси Львівщини: монографія / за заг. ред. д-ра геогр. наук, проф. М. М. Назарука. – Львів: Видавництво Старого Лева, 2018. – 592 с.*)

За схемою гідрогеологічного районування дана територія відноситься до Волино-Подільського артезіанського басейну, де можна виділити підрайон з чотирма горизонтами. Перший від поверхні водоносний горизонт, що залягає на глибині 2-12 м, приурочений до відкладів четвертинного віку, з малими дебітами 0,1-0,5 м<sup>3</sup>/год і на окремих ділянках 1,0-1,5 м<sup>3</sup>/год, при питомих дебітах 0,20 м<sup>3</sup>/год. Режим водоносного горизонту нестійкий, змінюється в залежності від пори року і кількості опадів. Наступний від поверхні водоносний горизонт приурочений до гіпсів верхнього тортону. Гіпсо-ангідритова товща залягає лінзоподібно і вскрита свердловинами в інтервалі 20-50 м. Дебіти високі до 6-12 м<sup>3</sup>/год, при питному дебіті 2,8 м<sup>3</sup>/год. Горизонт має напір, вода з різким запахом сірководню, сухим залишком 2224,0 мг/л, загальна мінералізація 0,23 мг/дм<sup>3</sup>, загальна жорсткість змінюється в межах 19-47 мг/екв. Отже, не може використовуватись для водозабезпечення. Третій неогеновий водоносний горизонт напірний, приурочений до відкладів нижнього тортону і представлений чергуванням літотамнієвих вапняків, пісковиків і крупнозернистого кварцового піску. За хімічним складом води третинних відкладів є гідрокарбонатно-кварцієвими з мінералізацією до 0,3 мг/дм<sup>3</sup>. Живлення горизонту відбувається за рахунок інфільтрації. Крейдовий водоносний горизонт представлений тріщинуватими мергелями і має потужність більше 100 м. Водонасиченість його залежить від ступеня тріщинуватості порід, максимальні дебіти- 16,74-47,99 м<sup>3</sup>/год, при питоному дебіті 5,26-7,99 м<sup>3</sup>/год.

Основні показники використання і відведення води у Львівській області (млн куб.м) представлено на рис. 2.3.

	Львівська область												
	2010	2011	2012	2013	2014	2015	2016	2017	2018	2019	2020	2021	2022
Забрано води з природних водних об'єктів	250.2	247.2	245.6	244.1	232.1	181.9	177.7	175.8	172.3	168.6	143.8	176.4	183.1
з підземних водних об'єктів	178.7	170.0	168.0	164.1	160.2	151.7	150.0	148.7	143.7	141.5	125.7	151.3	157.0
Спожито свіжої води	174.7	173.7	157.8	156.9	151.1	119.7	118.8	122.6	125.0	122.3	101.1	130.8	132.3
на виробництво	46.5	47.0	46.6	41.1	38.3	40.9	39.7	43.4	46.4	43.6	33.5	34.8	33.8
на побутово-питні потреби	78.3	73.0	62.9	62.5	61.7	55.1	56.6	57.4	59.3	58.1	56.1	61.9	50.3
на сільськогосподарські потреби	30.9	26.0	25.2	26.2	26.0	23.3	22.2	21.6	19.1	20.4	10.3	30.7	46.2
Обсяг оборотного та повторно-последовного водопостачання	310.7	350.0	439.9	387.7	363.8	416.5	429.2	494.8	453.4	393.2	354.4	355.0	385.0
Потужність очисних споруд	330.2	331.2	331.8	322.8	316.9	269.2	269.6	277.9	278.8	281.7	365.3	311.9	327.3
Загальне водовідведення	240.0	236.0	233.7	227.1	223.9	219.6	217.3	177.9	174.9	168.2	164.6	188.8	188.3
у поверхневі водні об'єкти	230.2	235.6	224.9	218.2	215.0	207.7	206.2	167.6	164.9	156.1	155.4	149.8	143.1
нормативно-очищених забруднених зворотних вод	146.5	153.1	160.6	152.4	149.6	143.7	144.3	82.3	108.1	98.9	22.5	17.9	18.1
без очищення	59.3	52.6	43.5	46.2	45.1	45.1	46.2	70.8	42.0	45.4	123.2	119.8	113.9

**Рис. 2.3. Основні показники використання і відведення води (млн м<sup>3</sup>)**

Згідно даних державної звітності про використання води по формі 2ТП-водгосп (річна) забір води з природних водних об'єктів області у 2022 році збільшився на 6,748 млн м<sup>3</sup> в порівнянні з минулим роком і становить 183,147 млн м<sup>3</sup>. У поточному році забір води з підземних водних об'єктів збільшився на 5,678 млн м<sup>3</sup> (зі 151,304 млн м<sup>3</sup> у 2021 до 156,982 млн м<sup>3</sup> в 2022). Також у 2022 році збільшився забір води з поверхневих водних об'єктів на 1,07 млн м<sup>3</sup> і склав 26,165 млн м<sup>3</sup>, (у 2021 році забір складав 25,095 млн м<sup>3</sup>). Використання свіжої води по області збільшилося на 1,518 млн м<sup>3</sup> (з 130,812 млн м<sup>3</sup> у минулому році

					Звіт про стратегічну екологічну оцінку	Арк.
						13
Змн.	Арк.	№ докум.	Підпис	Дата		

до 132,330 млн м<sup>3</sup> у поточному) в основному за рахунок використання води сільським населенням, що показано у звітах територіальних громад Львівщини. Використання води на господарсько-питні потреби зменшилося у 2022 році на 11,575 млн м<sup>3</sup> в порівнянні з минулим роком (з 61,864 млн м<sup>3</sup> до 50,289 млн м<sup>3</sup>). На виробничі потреби водокористувачі області зменшили використання води на 1,085 млн м<sup>3</sup> (з 34,846 млн м<sup>3</sup> до 33,761 млн м<sup>3</sup>). Використання води у сільському господарстві збільшилося на 0,492 млн м<sup>3</sup> і становить у 2022 році 2,638 млн м<sup>3</sup>.

Впродовж 2022 року водокористувачами Львівської області було скинуто в поверхневі водні об'єкти 143,093 млн м<sup>3</sup> зворотних вод. У порівнянні з 2021 роком загальний скид стоків зменшився на 6,752 млн м<sup>3</sup>. Загальний об'єм забруднених стічних вод в поверхневі водойми області становить 113,858 млн м<sup>3</sup>, що на 5,968 млн м<sup>3</sup> більше, у порівнянні з минулим роком.

Основними проблемами забруднення поверхневих вод у Миколаївській громаді є скид неочищених та недостатньо очищених стічних вод і відсутність ефективної системи водовідведення, що, внаслідок концентрації на території громади великої кількості жителів (їх кількість постійно зростає) та підприємницьких структур, має негативний вплив на поточний стан води. Скид зворотних (стічних) вод у поверхневі водні об'єкти на території Миколаївської громади у 2022 році становив 2,892 млн м<sup>3</sup>/рік, з них нормативно чистих без очистки – 2,365 млн м<sup>3</sup>/рік, забруднених – 393 тис. м<sup>3</sup>/рік, нормативно очищених на спорудах – 134 тис. м<sup>3</sup>/рік (за даними Державного водного кадастру за розділом: «Водокористування»). Наведені дані засвідчують, що 13,6% зворотних (стічних) вод, які скидають в поверхневі водні об'єкти 19 зареєстрованих водокористувачів в Миколаївській громаді, – не проходять відповідної очистки і є забрудненими.

Серед інших причин погіршення стану води на території громади: зберігання ТПВ на присадибних ділянках, скиди неочищених стоків домогосподарствами, неефективні водопроникні дворові каналізаційні системи тощо. Ці чинники мають вплив не лише на поверхневі води. Забруднення поверхневих вод суттєво впливає на якість підземних, які активно використовуються для потреб місцевих мешканців та суб'єктів економіки громади.

### **Кліматичні умови та зміна клімату**

Клімат території розміщення Солонківської громади помірний, перехідний від морського до континентального. Протягом року переважає помірне морське повітря з Атлантики. Воно приносить взимку відлиги, хмарність, снігопади, а влітку – прохолоду та рясні дощі. Зміна величини сонячної радіації протягом доби і року зумовлює відповідний добовий і річний хід температури повітря. Середньомісячні температури регіону складають від – 7,8° С до + 20,6°С. На території регіону хмарна погода домінує протягом року. Цьому сприяють як місцеве поверхневе випаровування, так і насичене вологою повітря, принесене циклонами з Атлантики. Хмарність у районі становить 65-70 %. Сніговий

					<i>Звіт про стратегічну екологічну оцінку</i>	Арк.
						14
Змн.	Арк.	№ докум.	Підпис	Дата		

покрив нестійкий. В окремі зими він по декілька разів змінюється. Стійкий сніговий покрив встановлюється в другій половині грудня. Середня тривалість стійкого снігового покриву 60 днів. Висота снігового покриву в середньому дорівнює 5-15 см. Іноді сніг досягає висоти 20-25 см, а в ярах – до 50 см. Інсоляція. Відповідно до архітектурно-будівельного кліматичного районування територія, що розглядається відноситься до I району, який характеризується сприятливими кліматичними умовами для проживання

Рамковою конвенцією ООН про зміну клімату 1992 року визначено систему заходів, спрямованих на стабілізацію концентрації парникових газів з метою уникнення негативного антропогенного впливу на кліматичну систему. Сторонами Рамкової конвенції ООН про зміну клімату стали 189 країн.

Україна починаючи з 1996 року ратифікувала низку міжнародних зобов'язань, а саме: рамкову конвенцію ООН про зміну клімату, Кіотський протокол до Рамкової конвенції ООН про зміну клімату та Паризьку угоду.

Як країна з перехідною економікою, Україна стала однією із сторін і взяла зобов'язання стабілізувати викиди парникових газів на рівні 1990 року. У 2005 році Кабінет Міністрів України схвалив Національний план заходів з реалізації положень Кіотського протоколу до Рамкової конвенції Організації Об'єднаних Націй про зміну клімату

Зменшення обсягів викидів шкідливих речовин в атмосферу є одним із пріоритетних у галузі охорони довкілля. Зрозуміло, що підприємства не зможуть зменшити шкідливі викиди в один момент. Тому з метою поступового скорочення викидів забруднюючих речовин, діоксиду сірки (далі – SO<sub>2</sub>), оксидів азоту (далі – NO<sub>x</sub>) та речовин у вигляді суспендованих твердих частинок недиференційованих за складом від існуючих великих спалювальних установок, номінальна теплова потужність яких становить 50 МВт і більше, розроблено Національний план скорочення викидів від великих спалювальних установок, схвалений розпорядженням Кабінету Міністрів України від 08.11.2017 року № 796-р та набрав чинності з 01.01.2018 року.

Відповідно до плану заходів з реалізації у 2021-2023 роках «Стратегії розвитку Львівської області на період 2021 – 2027 років», поставлені основні стратегічні цілі: «Конкурентно-спроможна економіка на засадах смарт-спеціалізації» та «Чисте довкілля», які частково вирішують проблеми щодо запобігання змінам клімату в частині: енергозбереження та впровадження відновлюваної енергетики, що зменшить викиди парникових газів; мінімізує підтоплення біля водних об'єктів шляхом берегоукріплення; забезпечить формування екологічної свідомості населення; збереження лісів та створення нових природоохоронних територій. Відповідно до завдань буде вирішено наступне:

- енергетична самодостатність;
- зменшення забруднення водних ресурсів та атмосферного повітря;
- формування екологічної свідомості населення та комплексної системи поводження з відходами;
- збереження біорізноманіття та розвиток природоохоронних територій.

					<i>Звіт про стратегічну екологічну оцінку</i>	Арк.
Змн.	Арк.	№ докум.	Підпис	Дата		15

## Атмосферне повітря

Стан атмосферного повітря населеного пункту залежить від обсягів забруднюючих речовин, які викидаються стаціонарними та пересувними джерелами викидів.

Внаслідок інтенсивного руху транзитного автотранспорту, а також в зв'язку з різким збільшенням кількості місцевих транспортних засобів, спостерігається певне забруднення атмосферного повітря пилом та окислами азоту. Майже всі складові вихлопних газів автомобілів шкідливі для людського організму, а оксиди азоту до того ж беруть активну участь у створенні фотохімічного смогу. Зменшення цього впливу можливе шляхом удосконалення схем руху, розташування майданчиків для паркування автомобілів, покращення якості палива, а також доріг.

Вихідні дані не характеризують дійсного стану забруднення повітряного басейну. В зв'язку з тим що за останні роки відбувається спад виробництва, повна або часткова його зупинка, має місце зменшення валових викидів по всіх джерелах викиду.

За останні роки спостерігається зростання внеску автотранспорту в загальне забруднення території за рахунок збільшення автомобілів.

Важливими показниками, які характеризують стан повітряного басейну в області є обсяги викидів шкідливих речовин в атмосферне повітря від стаціонарних та пересувних джерел, їхня динаміка, а також розрахунки цих викидів на 1 км<sup>2</sup> та на одну особу. По області обсяги викидів від стаціонарних джерел у розрахунку на один квадратний кілометр території області складає в середньому 3,5 т (що становить 4,5 % від загальної кількості).

Частково спостерігається тенденція до збільшення викидів забруднюючих речовин в атмосферне повітря від стаціонарних джерел викидів. У 2022 році обсяги викидів від стаціонарних джерел збільшились на 2,42 тис. т в порівнянні з 2021 роком. Збільшення викидів пов'язане зі встановленням бензино- та дизель-генераторів як застосування альтернативних джерел енергії, необхідність яких виникла після атак російської агресії на критичну інфраструктуру області.

Динаміка обсягів викидів забруднюючих речовин в атмосферне повітря за 2022 рік та два попередніх представлена в табл. 2.1

Табл. 2.1.

### Динаміка обсягів викидів забруднюючих речовин в атмосферне повітря

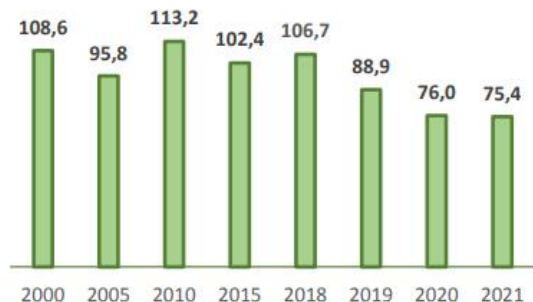
Показники	2022 рік	2021 рік	2020 рік
Загальна кількість (одиниць) дозволів на викиди забруднюючих речовин в атмосферне повітря, виданих у поточному році суб'єкту господарювання, об'єкт якого належить до:	450	408	444
Другої групи	84	86	104
Третьої групи	366	322	340
Викиди забруднюючих речовин та парникових газів від	77,5	75,082	76,013

стаціонарних джерел, тис.т			
Викиди забруднюючих речовин в атмосферне повітря, від стаціонарних джерел у розрахунку на км <sup>2</sup> , т	3,5	3,5	3,5
Викиди забруднюючих речовин в атмосферне повітря, від стаціонарних джерел у розрахунку на одну особу, кг	–	30,3	30,3

Примітка. Дані попередні. Уточнена інформація буде оприлюднена після закінчення воєнного стану відповідно до Закону України «Про захист інтересів суб'єктів подання звітності та інших документів у період дії воєнного стану або стану війни».

Обсяги забруднюючих речовин, які надійшли у атмосферне повітря від стаціонарних джерел викидів підприємств, установ та організацій, у 2021 році становили 75,4 тис.т, що на 0,8% менше відносно 2020 року. Із загальної кількості забруднюючих речовин, викиди метану становили 36,9 тис.т, діоксиду сірки – 19,6 тис.т, діоксиду азоту – 5,6 тис.т, оксиду вуглецю – 4,3 тис.т. Крім того, викиди діоксиду вуглецю становили 3126,0 тис.т (рис. 2.4).

**Викиди забруднюючих речовин у 2000-2021 роках**  
тис.т



**Структура викидів забруднюючих речовин у 2021 році**  
у % до підсумку



**Рис. 2.4. Динаміка та структура обсягів викидів забруднюючих речовин у Львівській області**

Відповідно до статистичної інформації обсяги викидів забруднювальних речовин, які надійшли у атмосферне повітря від стаціонарних джерел викидів підприємств, установ та організацій Львівської області у 2022 році становили 77,5 тис. т.

Найбільші обсяги викидів забруднювальних речовин в атмосферне повітря мають підприємства постачання електроенергії, газу, пари та кондиційованого повітря 33,3 тис. т (або 43,0 % від загальних викидів стаціонарними джерелами по області), підприємства добувної промисловості і розроблення кар'єрів – 32,9 тис. т (або 42,4 % від загальних викидів стаціонарними джерелами по області). Переробна промисловість складає незначну частину у шкалі викидів – 4,0 тис. т (або 5,2 % від загальних викидів стаціонарними джерелами по області), транспорт, складське господарство, поштова та кур'єрська діяльність 3,3 тис. т (або 4,3 % від загальних викидів стаціонарними джерелами по області).

Екологічна ситуація на території Миколаївської громади характеризується відносною стабільністю показників, проте є ряд проблем, які потребують вирішення. Особливо актуальною є проблема забрудненості атмосферного

повітря шкідливими викидами промислових підприємств (оксиди вуглецю, оксиди азоту та сірчаного ангідриду).

Причинами надмірних викидів забруднюючих речовин в атмосферне повітря є повільне впровадження пилогазоочисного обладнання на підприємствах. Гострими залишаються низка проблем: недотримання підприємствами технологічного режиму експлуатації пилогазоочисного устаткування; невиконання у встановлені терміни заходів щодо зниження обсягів викидів до нормативного рівня; низькі темпи впровадження сучасних технологій очищення викидів; відсутність ефективного очищення викидів підприємств від газоподібних домішок.

В межах Миколаївської громади розташоване велике промислове підприємство ПРАТ «Миколаївцемент», яке є основним бюджетоутворюючим підприємством та забезпечує 42% надходжень до бюджету громади (за даними 2021 року), проте здійснює значний вплив на екологічну ситуацію громади загалом. Попри те, в більшості випадків забруднення ґрунтового та рослинного покриву носять локальний характер, в громаді немає підприємств, які є найбільшими забруднювачами повітря, ґрунту, водних об'єктів у регіоні. Також варто врахувати, що значні площі громади покриті лісовою рослинністю, що позитивно впливає на екологічну ситуацію.

Також значним джерелом забруднення атмосферного повітря в Миколаївській громаді є пересувні джерела забруднення – транспортні засоби, як локальні, так і транзитні, що рухаються автомобільною дорогою загального користування державного значення М-06 Київ-Чоп (на м. Будапешт через міста Львів, Мукачево і Ужгород та державний кордон з Угорщиною), а також «великим транзитним кільцем» - дорогою загального користування державного значення Р-84 Бібрка - Кам'янка-Бузька - Жовква - Городок - Миколаїв - Жидачів - Калуш - Бурштин, яка з'єднує між собою основні магістралі Львівщини.

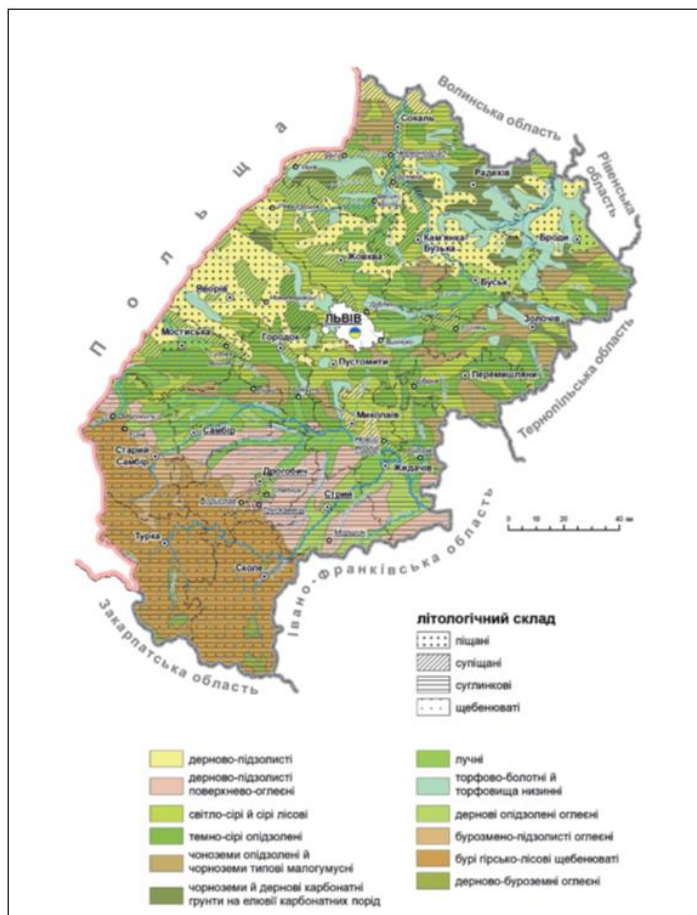
### **Земельні ресурси та ґрунти**

Ґрунтовий покрив Львівської області характеризується великою різноманітністю. Формування і поширення окремих типів ґрунтів і різновидностей зумовлюється характером ґрунтоутворчих порід, рельєфом місцевості, кліматичними умовами, глибиною залягання ґрунтових вод і рослинним покривом.

На території Миколаївської громади переважають сірі опідзолені супіщані, підзолисто дернові та дернові карбонатні супіщані, дернові глейові та сильноглейові легкосуглинкові, лесовидні суглинки, сірі, темносірі чорноземи опідзолені (рис. 2.5).

Майже 65% земель Миколаївської територіальної громади Львівської області складають землі сільськогосподарського призначення. Частина земель, на яких розвинена промисловість, проходять транспортні та комунікаційні мережі сягає 2,5%, а водного фонду – 6%.

					<i>Звіт про стратегічну екологічну оцінку</i>	Арк.
						18
Змн.	Арк.	№ докум.	Підпис	Дата		



**Рис. 2.6. Грунтовий покрив Львівської області**

(Джерело: *Природні умови та природні ресурси Львівщини: монографія / за заг. ред. д-ра геогр. наук, проф. М. М. Назарука. – Львів: Видавництво Старого Лева, 2018. – 592 с.)*

Земельний фонд Львівської області складає 2183,1 тис. га.

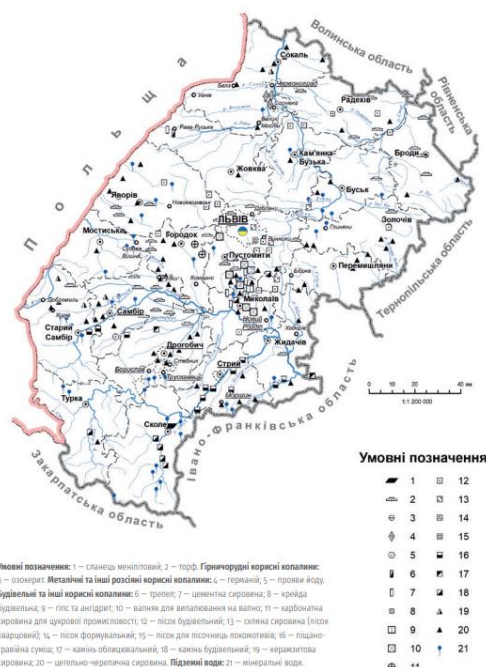
За даними Головного управління Держгеокадастру у Львівській області станом на 01.01.2016 більше третини земель області 37,9% (827,9 тис. га) перебуває в користуванні громадян. В структурі землекористувань громадян найбільшу питому вагу (46,3% - 383,3 тис. га) займають земельні ділянки для ведення товарного сільськогосподарського виробництва. 186,5 тис. га земель (22,5% від загальної площі землекористувань громадян) використовується громадянами для ведення особистого селянського господарства. У користування селянських (фермерських) господарств перебуває 46,1 тис. га (5,6% від загальної площі землекористувань громадян).

На даний час спостерігаються зміни у структурі сільськогосподарських угідь. Однією з головних причин, що стоїть на заваді створення сучасного земельного кадастру в населених пунктах є недосконалий характер системи реєстрації прав на землю, що призводить до відсутності у більшості землекористувачів державних актів та меж земельних ділянок в натурі, відсутність повноцінних даних про об'єкти нерухомого майна, що розташовані на земельних ділянках. Інформаційна система відомостей та документів стосовно земельних ділянок, їх правового режиму – державного земельного кадастру потребує реформування. Також негативний вплив має уповільнений

розвиток наукових досліджень і практичних робіт з кадастрування інших, крім сільськогосподарських земель, як наслідок цього, відсутність уявлення про цінність земель населених пунктів.

## Надра

У межах Львівської області, відповідно до підрахунків, які виконані на підставі фондових, статистичних і літературних матеріалів, нараховують 626 родовищ корисних копалин, із яких 247 – розробляють. Мінерально-сировинні ресурси Львівської області на 41,6% охоплюють паливно-енергетичну сировину (нафту, вільний газ, конденсат, кам'яне та буре вугілля, торф), друге місце належить покладам, які потрібні для виробництва будівельних матеріалів (34,9%), третє – покладам прісних і мінеральних підземних вод (19,5%), решта припадає на такі корисні копалини: самородна сірка, сіль (натрієва, магнієва і калійна), германій, озокерит (загалом близько 4,0%) (рис. 2.7).



**Рис. 2.7. Основні родовища корисних копалин Львівської області (поверхнева форма територіального поширення)**

Кам'яновугільні поклади залягають у північній і північно-західній частині Львівської області.

У регіоні нараховують 25 родовищ кам'яного вугілля, серед яких дев'ять експлуатують. Поклади нафти та газу розробляють у межах Передкарпатської і Карпатської нафтогазо-носних областей. Крім того, у девонських відкладах Волино-Подільського району виявлено одне (Великомостівське) газове родовище. У межах Львівської області немає промислових запасів металевих корисних копалин. У надрах Львівщини виявлені, оцінені і промислово освоєні різні види гірничохімічної і гірничорудної сировини. До гірничохімічної групи

корисних копалин належать натрієві (кухонні), калійні і магнієві солі, сірка та карбонатна сировина для цукрової промисловості, до гірничорудної – озокерит. Родовища цієї сировини сконцентровані у межах Дністровського і Сянського Передкарпаття. Найвища щільність родовищ припадає на райони Борислава, Дрогобича і Стрия. Сольові ресурси приурочені до Внутрішньої зони Передкарпатського прогину, яку поділяють на два покрови: Самбірський і Бориславсько-Покутський.

Будівельна промисловість має добре розвинений мінерально-сировинний потенціал різноманітних корисних копалин. Корисні копалини, потрібні для будівництва, репрезентовані 201 родовищем, із яких 79 – розробляють.

Родовища будівельних корисних копалин розміщені в межах регіону нерівномірно. Найбіднішими на будівельну сировину вважають гірські ландшафтні області Східних Карпат, особливо Стрийсько-Сянську верховину.

Миколаївська громада багата різноманітними корисними копалинами. Серед них слід відзначити наявність на східних околицях м. Миколаєва великих товщ літотамнієвих вапняків, які є сировиною для виробництва цементу і випалювання вапна. Важливе промислове значення мають також мергелі, кварцеві та глауконітові піски, що поширені на північному сході міста.

У долині річки Дністер залягають глини, які використовуються для виготовлення цегли і цементу. За останні роки глини розвідані по всій західній території громади. Найбільш перспективними є ділянки Задорожний і Заклад, які знаходяться на північний – захід від міста Миколаєва.

Гравійні відклади і піски поширені в долинах річок і використовуються для доріг та в будівельній промисловості.

У заплавах річок є великі поклади торфу, які ще не розвідані в повній мірі і розробляються тільки окремими господарствами.

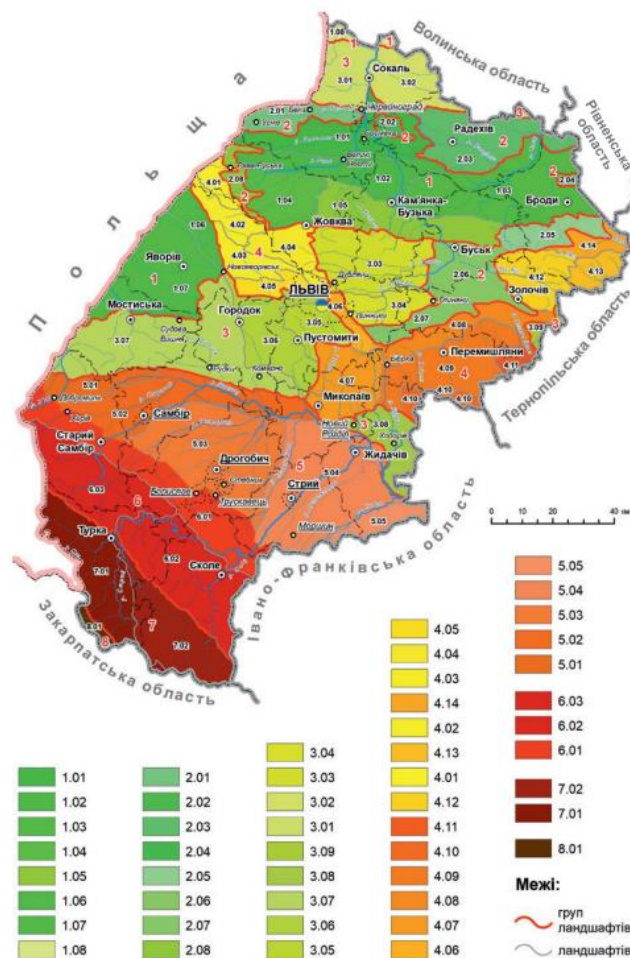
Родовище вапняків та будівельних пісків розташоване на північно – східній окраїні міста Миколаєва. Літотамнієві вапняки нижньотортонського віку залягають під пісками і пісковиками.

Запаси вапняків біля 6 тис. м<sup>3</sup>, пісків – 27665 тис. м<sup>3</sup>, пісковиків – 951 тис.м<sup>3</sup>.

### **Ландшафти**

Територія проєктування належить до Групи горбогірних ландшафтів зосереджених на височинах: Розточчя, Гологори, Вороняки, і Кременецькі гори, Бібрсько-Перемишлянське горбогір'я. Це височинна територія, яка густо порізана долинами рік, потоками і ярами пластово-ярусної будови з відносними перевищеннями 50–100 м, зі ступінчастими спадистими, пологими та крутими схилами, перекритими здебільшого лесоподібними суглинками, з виходами корінних пісків, а в прохідних долинах талих льодовикових вод — і флювіогляціальних пісків та супісків, які залягають, притримуючись висоти, по якій вони протікали. Ступінчастість схилів пояснюється складом геологічних напластувань цих височин, а саме нерівномірним чергуванням відкладів різного віку та твердості (рис. 2.8).

					<i>Звіт про стратегічну екологічну оцінку</i>	Арк.
						21
Змн.	Арк.	№ докум.	Підпис	Дата		



**Рис. 2.8. Ландшафтна карта Львівської області**

(Джерело: *Природні умови та природні ресурси Львівщини: монографія / за заг. ред. д-ра геогр. наук, проф. М. М. Назарука. – Львів: Видавництво Старого Лева, 2018. – 592 с.)*

В основі височин залягають відклади крейдового періоду, зокрема у днищах ярів Розточчя відслонюються пласти вапняків з багатою скам'янілою фауною свого періоду.

Усі вони залягають майже горизонтально, але після розрізання цього напластування ерозійною сіткою виявляється, що на схилах відкриваються пласти вапняків, дуже багаті і на фауну крейдового періоду, поверх якої відслонюється шар сірих мергелів, а на них лежать потужні пласти корінних пісків (товщиною 15–25 м), а між ними — тонкі (10–15 см) прошарки вапнистих пісковиків, які і є причиною стримування ерозійного розмиву схилів і створення ступінчастості. Пласти пісків, які залягають під твердим прошарком, легко руйнуються, гравітаційно зносяться вниз по схилу, збільшуючи його крутість, а пласти пісків над прошарком пісковиків вони підпирають і утримують на місці, формуючи вологіші схили. Подібний ефект мають також пласти літотамнієвих вапняків, які «бронюють» привододільні поверхні, створюючи вигляд структурних поверхонь чи денудаційних рівнів. Разом із проміжними пластами вапнистих пісковиків між пластами пісків утворюється ефект ярусності та ступінчастості, який можна простежити на топографічних картах,

виявивши кілька характерних рівнів із приблизно такими абсолютними висотами (для Південного Розточчя): 390 м, 370 м, 350 м 325 м, 320 м.

На усіх цих височинах добре розвинуті ерозійні процеси, що іноді відслонюють виходи крупних пластів вапнистих пісковиків, що утворюють екзотичні останці і скелі.

### **Управління відходами**

Основними утворювачами побутових відходів від населення є місто Львів та великі промислові міста області (Дрогобич, Червоноград). Кількість утворених відходів у цих населених пунктах значно переважає кількість відходів, що утворюються в окремих районах. Відповідно до цього показника територія Львівської області має чітке районування – кількість відходів, що утворюють мешканці сіл, переважає в південно-західних районах (Самбірський, Дрогобицький, Стрийський). У північних регіонах області показник утворення відходів між сільським і міським населенням є паритетним або з переважанням кількості відходів від міського населення.

У 2021 році на території Львівської області утворено підприємствами та домогосподарствами 3212,2 тис. т відходів. Основна частина утворених відходів (99,96% від загального обсягу) належить до відходів IV класу небезпеки. У 2022 році на 21 діючому полігоні (сміттєзвалищі) області захоронено 529937,21 тонн твердих побутових відходів. Загальна площа земель, зайнята під сміттєзвалищами, перевищує 152 га. За 2021 рік утворено 3212,2 тис. т. відходів, одержано від інших підприємств – 1369,1 тис. т, спалено – 118,7 тис. т, використано (утилізовано) – 308,6 тис. т, направлено в сховища організованого складування (поховання) – 2005,5 тис. т, передано іншим підприємствам – 2453,2 тис. т.

Послугу поводження з побутовими відходами в громаді надає Миколаївське комунальне підприємств «Житлово-комунальне управління». Зібрані тверді побутові відходи захороняються на Миколаївському сміттєзвалищі в урочищі «Гроби», на яке у підприємства є Державний акт на право постійного користування земельною ділянкою площею 4 га.

Всього укладено 6 203 договори, з них:

– населення – 4668 абонентів, де: приватний сектор м. Миколаєва – 2 071 абонентів, багатоквартирні будинки м. Миколаєва – 2597 абонентів, с. Дроговиж – 498 абонентів, с. Устя – 288 абонентів, с. Вербіж – 203 абоненти, с. Ричагів – 160 абонентів, с. Кагуїв – 83 абоненти, с. Гонятичі – 56 абонентів;

– інші споживачі – 247 абонентів.

### **Біорізноманіття та природоохоронні території**

Одним із найдієвіших методів збереження генофонду живої природи, унікальних природних екосистем, ландшафтів є метод заповідання. Результати екологічних досліджень свідчать, що заповідні екосистеми виконують важливу функцію міграції видів флори й фауни у прилеглі напівокультурені та окультурені ландшафти. Таким чином, вони збагачують їх біологічне різноманіття і тим самим підтримують екологічну стабільність.

					<i>Звіт про стратегічну екологічну оцінку</i>	Арк.
						23
Змн.	Арк.	№ докум.	Підпис	Дата		

На території області налічується 404 об'єкти природно-заповідного фонду загальною площею 180,2 тис. га. Показник заповідності від загальної площі області становить 8,25 %.

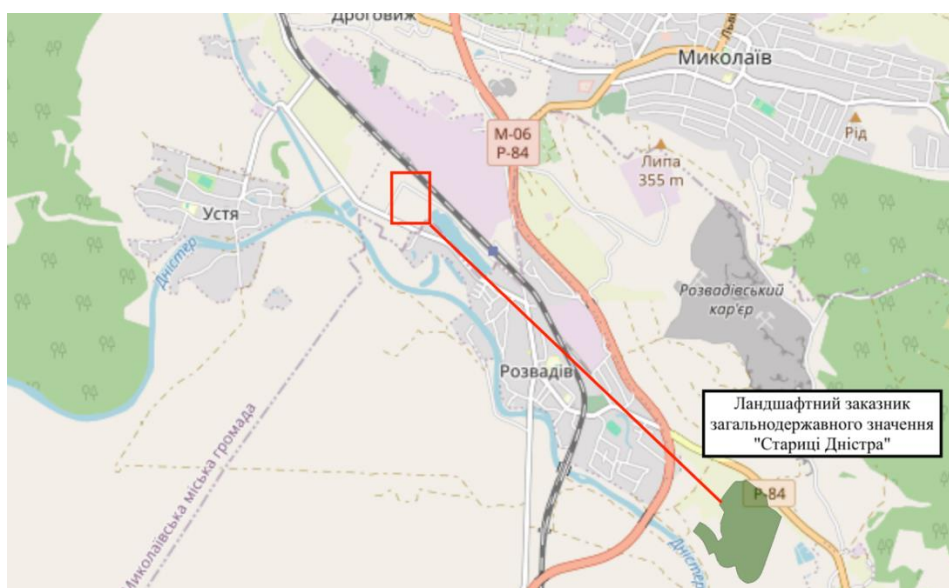
Питання збереження біологічного та ландшафтного різноманіття в межах територій природно-фонду висвітлені у Законі «Про природно-заповідний фонд України», а щодо рідкісних і таких, що перебувають під загрозою зникнення, видів рослин і тварин – у Положенні про Червону книгу України.

До Червоної книги України у межах Львівської області включено 176 видів рослин та грибів. Також, на території області наявний 281 вид рослин, занесених до Переліку видів рослин, що підлягають особливій охороні на території регіону.

У межах Львівської області тваринний світ є досить різноманітний та змішаний і включає східноєвропейські, західноєвропейські, середземноморські й гірські види. До складу фауни хребетних Львівської області (в її сучасних адміністративних межах) належать 340 видів, зокрема: риб – 47, земноводних – 15, плазунів – 8, гніздових птахів – 199, ссавців – 71. Загальна кількість тварин Львівської області, занесених до Червоної книги України налічує 137 видів.

На території опрацювання ДПТ відсутні території та об'єкти природно-заповідного фонду, їх функціональні та охоронні зони, території, зарезервовані з метою наступного їх заповідання, об'єкти екомережі, території Смарагдової мережі, водно-болотні угіддя міжнародного значення, біосферні резервати програми ЮНЕСКО «Людина і біосфера», об'єкти всесвітньої спадщини ЮНЕСКО.

Найближчий об'єкт природно-заповідного фонду розташовується на території Розвадівської територіальної громади на південний схід від проєктованої земельної ділянки – Ландшафтний заказник загальнодержавного значення "Стариці Дністра" (відстань від території проєктування становить орієнтовно 3,2 км) (рис. 2.9).



**Рис. 2.9. Схематичне розташування проєктованої території в системі територій природно-заповідного фонду**

					Звіт про стратегічну екологічну оцінку	Арк.
Змн.	Арк.	№ докум.	Підпис	Дата		24

Стариці Дністра — ландшафтний заказник загальнодержавного значення в Україні. Розташований у Миколаївському районі Львівської області, біля села Верина, що на південь від міста Миколаєва.

Площа 70 га. Статус з 1989 року. Перебуває у віданні Веринської сільської ради (30 га) та Крупської сільської ради (40 га).

Охороняються унікальна лівобережна ділянка заплави Дністра з численними заболоченими старицями та з незамерзаючими джерелами, луками і заплавленими лісами. Тут поширена одна з найбільших в Україні популяція рідкісного виду — ранньовесняного ефемероїда рябчика шахового.

Багатий тваринний світ заказника: ондатра, кутора велика, чернь чубата, інші водоплавні та водоболотні птахи. Трапляється лелека чорний, шуліка рудий, скопа, занесені до Червоної книги України. Є місцем відпочинку перелітних птахів під час міграцій.

Україна є однією з країн, що підписала Бернську конвенцію про біологічне різноманіття (Конвенція про охорону дикої флори та фауни і природних середовищ існування в Європі). Дата підписання Україною: 11 червня 1992 р. Дата ратифікації Україною: Закон України «Про ратифікацію Конвенції про охорону біологічного різноманіття» від 29 листопада 1994 р. № 257/94-ВР. Дата набуття чинності: 29 грудня 1993 р., для України – 7 лютого 1995 р.

Смарагдова мережа України (англ. Emerald network) – українська частина Смарагдової мережі Європи, розробляється з 2009 року.

Мережа Емеральд (Смарагдова мережа, Emerald Network) – це мережа, що включає Території Особливого Природоохоронного Інтересу (Areas of Special Conservation Interest, ASCI, далі – «території (об’єкти) мережі Емеральд»). Мережа Емеральд проектується в державах, які є сторонами Бернської конвенції (всього 26 держав), у країнах Європейського Союзу на виконання Бернської конвенції створюється мережа «Натура 2000», яка проектується за аналогічними принципами, що і мережа Емеральд, але використовує юридичні і фінансові інструменти ЄС (рис. 2.9).

					<i>Звіт про стратегічну екологічну оцінку</i>	Арк.
						25
Змн.	Арк.	№ докум.	Підпис	Дата		



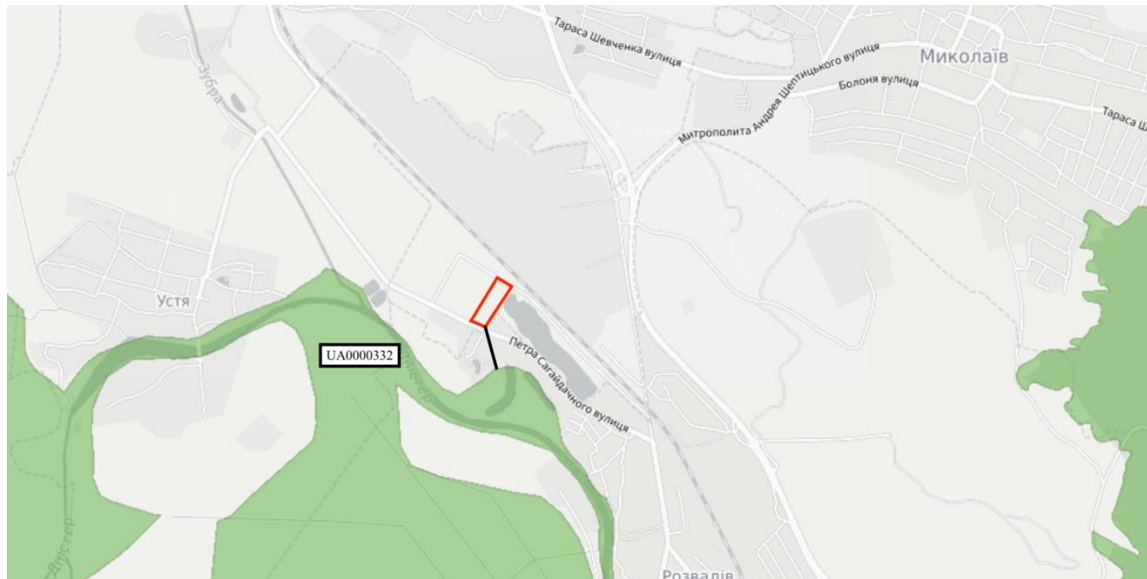
**Рис. 2.9. Смарагдова мережа Львівської області**

Провідною організацією, яка відповідає за розбудову даної мережі, є Міністерство захисту довкілля та природних ресурсів України. Розробником першої черги Мережі (у 2009-2016 роках) була благодійна організація «Інтерекоцентр» (за цей період підготовлені описи на 271 територію). У період 2017-2019 років проектуванням Смарагдової мережі займається громадська організація «Українська природоохоронна група» (за 2017-2018 розроблено та подано на розгляд Бернської конвенції обґрунтування щодо створення ще 106 територій Мережі). Під час засідання Постійного комітету Конвенції 44-5 грудня 2019 року нові 106 територій були додані до складу мережі (№272-377). Проектом передбачено і створення екологічної мережі.

Екомережа – це складна, різномірівнева, просторова система природних біотичних і абіотичних елементів екосистеми, а також змінених і деградованих ландшафтів, що вимагають збереження або відновлення, у тому числі і шляхом невиснажливого використання. Як впливає з цього визначення, до складу екомережі мають бути включені не тільки території із збереженою природною рослинністю, але й змінені, навіть деградовані, ландшафти, які потребують відновлення.

Територія проектування не потрапляє на території Смарагдової мережі. Територія опрацювання ДПТ знаходиться на відстані орієнтовно 230 м до території об'єкту Смарагдової мережі України у Львівській області – UA0000332 Dniester river valley in Lviv region (рис. 2.10).

					Звіт про стратегічну екологічну оцінку	Арк.
						26
Змн.	Арк.	№ докум.	Підпис	Дата		



**Рис. 2.10. Схематичне розташування проектованої території в системі територій Смарагдової мережі України**

На території опрацювання об'єкти природно-заповідного фонду відсутні. Впливу від реалізації планованої діяльності на території Смарагдової мережі не очікується.

#### **Безпека життєдіяльності населення**

На території проектованої земельної ділянки не спостерігаються небезпечні гідрологічні процеси, у тому числі затоплення і підтоплення. Карстові та зсувні процеси відсутні. Об'єкти підвищеної небезпеки відсутні та захисні споруди цивільного захисту в межах проектованих земельних ділянках не зареєстровані.

В межах проектованої земельної ділянки хімічно-небезпечні об'єкти відсутні. До основних чинників, що впливають на зонування території за вимогами цивільного захисту на мирний час та особливий період є зони можливого негативного впливу від аварій на залізничному транспорті.

#### **Матеріальні активи**

На території детального плану існуюча житлова забудова відсутня. Відстань від межі ДПТ до найближчої житлової забудови становить 3,5 м на схід.

В межах детального плану, що розробляється, об'єкти соціальної інфраструктури, ділові центри, технопарки та інші інноваційні об'єкти відсутні.

В межах розроблення детального плану території виробничої забудови основних промислових, сільськогосподарських, лісогосподарських, рибогосподарських, транспортно-складських, комунальних та інших підприємств наявні та розташовуються на захід від межі детального плану території. На північ від межі детального плану території розташовуються території залізничного транспорту.

#### **Збереження традиційного середовища**

Об'єкти всесвітньої спадщини, їх території та буферні зони, об'єкти культурної спадщини, їх території та зони охорони пам'яток культурної

					<i>Звіт про стратегічну екологічну оцінку</i>	Арк.
						27
Змн.	Арк.	№ докум.	Підпис	Дата		

спадщини, об'єкти археологічної спадщини, історико-культурні заповідники, а також музеї на території детального плану відсутні.

### Охорона здоров'я

Здоров'я населення можна оцінити такими показниками, як середня тривалість життя при народженні або після досягнення певного віку, загальна смертність та смертність дітей до одного року життя, захворюваність і функціональні відхилення, поширеність хвороб.

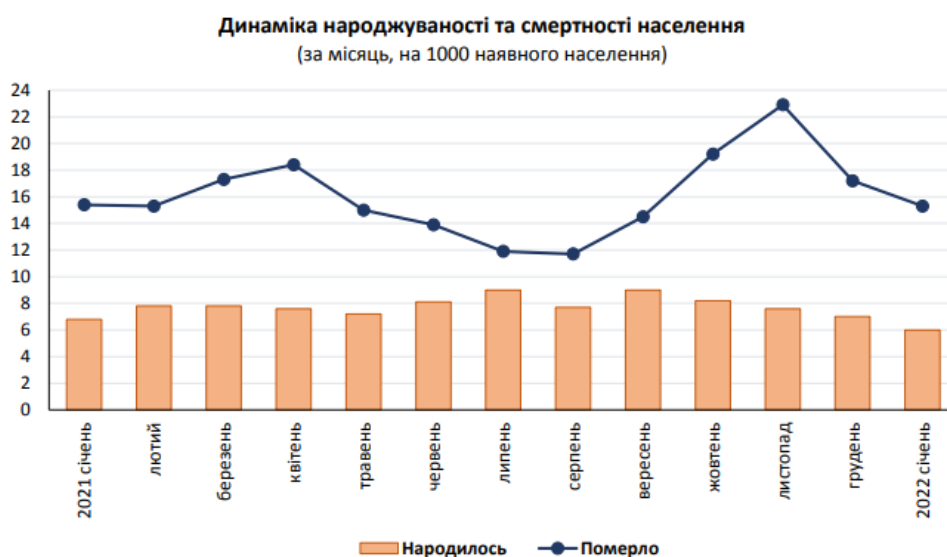
На базі наявних адміністративних даних щодо державної реєстрації народження і смерті та зміни реєстрації місця проживання, в управлінні статистики Львівської області зробили розрахунки, де і скільки людей мешкає.

Чисельність наявного населення у Львівській області, за оцінкою, на 1 лютого 2022 року становила 2476,1 тис. осіб.

Упродовж січня 2022 року чисельність населення зменшилася на 2021 особу. Залишається суттєвим перевищення кількості померлих над кількістю живонароджених: на 100 померлих припало 39 живонароджених.

На 1 лютого 2022 року чисельність міського наявного населення, за оцінкою, становила 1515233 особи, сільського – 960880 осіб.

Динаміка народжуваності та смертності населення Львівської області представлена на рис. 2.11.



**Рис. 2.11. Динаміка народжуваності та смертності населення Львівської області**

За даними головного управління статистики у Львівській області за причинами смерті перше місце посіли хвороби системи кровообігу (58,9% від усієї кількості померлих), друге – новоутворення (11,0%), третє – коронавірусна інфекція COVID-19 (7,2%).

Інформація щодо захворюваності населення на окремі види хвороб у Львівській області представлена на рис. 2.12.

Захворюваність населення на окремі види хвороб (осіб)

	Львівська область								
	2015	2016	2017	2018	2019	2020	2021	2022	
<b>Хворі з уперше в житті встановленим діагнозом</b>									
ВІЛ-інфіковані	265	314	215	219	227	222	166	299	
СНІД	189	176	245	299	248	98	207	119	
Злоякісні новоутворення	8551	8618	8656	8799	8866	7039	7614	7573	
Активний туберкульоз	1509	1557	1356	1304	1261	878	958	1062	
Алкоголізм і алкогольні психози	1819	1630	1598	...	...	...	...	...	
<b>Хворі, які перебували на обліку в медичних закладах на кінець року</b>									
ВІЛ-інфіковані	2075	2251	2403	2482	2520	2562	2586	2899	
СНІД	918	1012	1170	1345	1426	1357	1458	1569	
Злоякісні новоутворення	62493	64644	67645	69202	72923	75704	79017	75005	
Активний туберкульоз	1859	1751	1421	1331	1240	781	783	752	
Алкоголізм і алкогольні психози	36193	36360	36563	...	...	...	...	...	

Примітки:

За даними Департаменту охорони здоров'я Львівської обласної державної адміністрації.

Хвороби

Активний туберкульоз

З 2004 року скорочення кількості хворих на активний туберкульоз, які перебували на обліку, пов'язане з рішенням МОЗ України про перегляд контингентів осіб, що підлягають диспансерному нагляду.

## Рис. 2.12. Захворюваність населення на окремі види хвороб (осіб)

На сьогодні у Миколаївській громаді проживає 32934 особи (у м. Миколаїв – 14498 мешканців). Міське населення громади – 14498 осіб (44%), сільське – 18436 осіб (56%). В структурі населення громади переважає сільське.

У гендерній структурі населення Миколаївської громади 52,5% становлять жінки.

Частка осіб працездатного віку становить 55,7 %, кількість безробітних осіб 16,5 % від загальної кількості населення.

Чисельність зайнятих у громаді становить 5225 осіб, що складає лише 15,9% від чисельності населення та 28,5% від чисельності населення працездатного віку. Сюди належать 1224 зареєстрованих фізичних осіб – підприємців (3,7% від чисельності населення та 6,7% від чисельності населення працездатного віку) та 4001 працівник суб'єктів господарювання Миколаївської громади станом на 01.01.2022 року (12,2% від чисельності населення та 21,8% від чисельності населення працездатного віку).

Медичну допомогу населенню Миколаївської громади надає КНП «Миколаївська міська лікарня», що має статус загального закладу спроможної мережі закладів охорони здоров'я Львівського госпітального округу (розпорядження начальника ЛОВА від 27.07.2023 №577/0/5-23ВА).

В структуру закладу входять: стаціонарні відділення на 188 ліжок, поліклінічне відділення та допоміжні діагностичні служби, 6 амбулаторій загальної практики-сімейної медицини та 8 медичних пунктів тимчасового базування.

З метою створення компактного та раціонального розміщення всіх структур лікарні в цілісному медичному мікрорайоні міста з оптимальною логістикою і пішою доступністю в найкоротші терміни між відділенням та корпусами, планується перенесення пологового відділення із віддаленого старого приміщення в лікувальний корпус лікарні.

Лікувальні та діагностичні підрозділи забезпечені базовим медичним обладнанням та апаратурою, частина з якого вже вичерпує свій технічний ресурс та потребує оновлення. У найближчих планах лікарні закупівля та

					Звіт про стратегічну екологічну оцінку	Арк.
						29
Змн.	Арк.	№ докум.	Підпис	Дата		

встановлення компресорної станції, яка дозволить ввести в експлуатацію сучасні 2 наркозні станції, оновлення дихальної апаратури реанімації (анестезіологічного відділення з ліжками для інтенсивної терапії), центральної стерилізаційної, придбання нового рентген-апарату для стаціонару, оновлення обладнання в лабораторії на сучасні автоматичні аналізатори та модернізація обладнання кімнати новонароджених у пологовому відділенні, оновлення ліфтів на повністю автоматичні комплекси.

Мікроклімат у приміщеннях медичних установ є надзвичайно важливим та фундаментальним для комфортного перебування пацієнтів як для амбулаторного прийому, так і стаціонарного лікування, а без енергоефективності цього досягнути дуже важко. Тому розпочинається енергомодернізація корпусів КНП «Миколаївська МЛ». На будівлю терапевтичного корпусу проведено енергетичний аудит та виготовлений кошторис щодо проведення заходів з енергозбереження. Також планується в перспективі проведення капітальних ремонтів чи реконструкція реанімаційного відділення, центральної стерилізаційної, клініко-діагностичної лабораторії.

Крім того, з метою виконання вимог Міністерства охорони здоров'я України щодо розмежування рівнів надання медичної допомоги, розглядається можливість виокремлення первинної ланки медичної допомоги в окреме підприємство, до складу якого будуть входити 6 амбулаторій та 8 медичних пунктів тимчасового базування.

На первинній ланці медичну допомогу надають 26 лікарів, з них: 1 лікар терапевт, 17 лікарів загальної практики-сімейної медицини та 8 лікарів педіатрів, з якими укладено 33491 декларацію про вільний вибір сімейного лікаря (100% від чисельності населення громади).

У розрізі амбулаторій чисельність укладених декларацій становить: м. Миколаїв – 21295 декларацій, с.Гірське – 3641 од., с. Рудники – 3161 од., с. Більче – 1684 од., с. Велика Горожанна – 1694 од., с. Новосілки-Опарські – 2014 од.

Слід зазначити, що серед декларантів є особи – жителі інших територіальних громад Львівської області, приблизна їх кількість становить 3500 осіб.

**Прогнозні зміни стану довкілля у тому числі здоров'я населення якщо документ державного планування не буде затверджено**

Незатвердження документа державного планування не сприятиме розвитку населеного пункту.

Зміни стану повітряного, водного середовища, якщо ДДП не буде затверджено, загалом не прогножуються. Ймовірний опосередкований вплив у зв'язку з тенденцією до збільшення навантаження на ґрунтове середовище, внаслідок збільшення ризику забруднення у разі невирішення питання з організацією території.

У разі незатвердження детального плану території та відповідно – відмови від реалізації проектних рішень містобудівної документації, ускладниться соціально-економічний розвиток території проектування.

					<i>Звіт про стратегічну екологічну оцінку</i>	Арк.
						30
Змн.	Арк.	№ докум.	Підпис	Дата		

### 3. Характеристика стану довкілля, умов життєдіяльності населення та стану його здоров'я на територіях, які ймовірно зазнають впливу

Дана територія проектування знаходиться в межах м. Миколаїв Стрийського району.

Обсяги викидів забруднювальних речовин від стаціонарних джерел забруднення в атмосферне повітря від підприємств, установ та організацій Львівської області визначається шляхом проведення інвентаризації стаціонарних джерел викидів забруднюючих речовин в атмосферне повітря, видів та обсягів викидів забруднюючих речовин в атмосферне повітря стаціонарними джерелами, пилогазоочисного обладнання на підприємствах-суб'єктах господарювання області.

Станом на 2021 рік у Стрийському районі викиди забруднюючих речовин у атмосферне повітря від стаціонарних джерел забруднення становлять 5444 т, з них – викиди діоксиду сірки – 114 т, оксиду вуглецю – 1439 т, діоксид азоту – 545 т, метану – 2461 т, неметанових летких органічних сполук – 111 т, речовин у вигляді твердих суспендованих частинок – 650 т, інших – 124 т. Викиди забруднюючих речовин у атмосферне повітря від стаціонарних джерел забруднення у розрахунку на 1 км<sup>2</sup> становлять – 1,4 т, у розрахунку на 1 особу – 17,0 кг.

Моніторинг за станом поверхневих вод Львівської області здійснює Львівське обласне управління водних ресурсів, Державна екологічна інспекція у Львівській області, Волинський та Рівненський обласні центри з гідрометеорології.

На екологічний стан поверхневих вод Львівської області впливають різноманітні фактори, які тісно пов'язані, а саме: забруднення ґрунтів, атмосфери, зміна ландшафтної структури та техногенне перевантаження території, неефективна робота каналізаційно-очисних споруд, не винесення в натуру і картографічних матеріалів прибережних захисних смуг і водоохоронних зон, а також їх недодержання, насамперед в населених пунктах. Забруднення і засмічення річок побутовими та іншими відходами, трелювання лісу по потоках у гірській місцевості.

Обсяг водовідведення у поверхневі водні об'єкти у Стрийському районі становить 9,3 млн. м<sup>3</sup>.

Відповідно до схеми «Гідрологічне районування Львівської області» територія належить до басейну Дністра.

На екологічний стан поверхневих вод Львівської області впливають різноманітні фактори, які тісно пов'язані, а саме: забруднення ґрунтів, атмосфери, зміна ландшафтної структури та техногенне перевантаження території, неефективна робота каналізаційно-очисних споруд, не винесення в натуру і картографічних матеріалів прибережних захисних смуг і водоохоронних зон, а також їх недодержання, насамперед в населених пунктах.

Міське комунальне підприємство «Миколаївводоканал» надає послуги із централізованого водопостачання та водовідведення, виробництва, транспортування та постачання теплової енергії.

					Звіт про стратегічну екологічну оцінку	Арк.
						31
Змн.	Арк.	№ докум.	Підпис	Дата		

Водопостачання споживачів м. Миколаєва здійснюється покупною водою, яка подається водоводом, довжиною 4,45 км із водогону «Стрий-Львів» від насосної станції другого підйому «Миколаїв» МКП «Львівводоканал» до двох напірних резервуарів загальним об'ємом 6 тис. м<sup>3</sup>, звідки вона поступає у водопровідну мережу м. Миколаєва.

Перед поступленням води в напірні резервуари проводиться її знезараження гіпохлоритом натрію, одержаним внаслідок електролізу розчину хлориту натрію на електролізних установках ЄП-10-1.

Виробничий контроль безпечності та якості питної води здійснюється згідно укладеного Договору №1/009 від 03.01.2023 про надання послуг із ДУ «Львівський обласний центр контролю та профілактики хвороб МОЗ України».

Вода питна відповідає вимогам ДСанПіН 2.2.4-171-10. Протоколи лабораторних досліджень проб питної води скеровуються щотижнево у Миколаївський відділ Стрийського районного управління ГУ Держпродспоживслужби у Львівській області.

Водовідведення господарсько-побутових стоків від споживачів м. Миколаєва проводиться каналізаційними мережами, якими за допомогою трьох каналізаційно-насосних станцій стоки відводяться на очисні споруди потужністю 4 тис. м<sup>3</sup> на добу, де вони проходять очистку біологічним методом з подальшим їх знезараженням гіпохлоритом натрію і доочисткою в біологічних ставках, після чого скидаються в р. Дністер, а мул зневоднюється на мулових майданчиках.

Послугу поводження з побутовими відходами в громаді надає Миколаївське комунальне підприємств «Житлово-комунальне управління».

Зібрані тверді побутові відходи захороняються на Миколаївському сміттєзвалищі в урочищі «Гроби», на яке у підприємства є Державний акт на право постійного користування земельною ділянкою площею 4 га. Для надання послуг поводження з ТПВ підприємством задіяно 2 сміттєвози та вантажний автомобіль ГАЗ- 3309.

Відповідно до проведеного конкурсу підприємство надає послуги у 6 з 24 населених пунктів громади.

Проблемними питаннями в діяльності підприємства є відсутність матеріально-технічного забезпечення (сміттевої машини) для збільшення території надання послуг, мала кількість сміттєвих баків у споживачів приватного сектору, відсутність бази даних, з якою можна було б звірити фактичну кількість мешканців, що проживають у квартирі чи будинку (для правильного нарахування оплати за надані послуги).

Проектом детального плану території передбачається формування земельної ділянки площею 0,8672 га із цільовим призначенням (КВЦПЗ 12.01) для розміщення та експлуатації будівель і споруд залізничного транспорту.

Експлікація будівель та споруд, які передбачається розмістити на проєктованій земельній ділянці наводиться у таблиці 2.5.2, місце розташування

					<i>Звіт про стратегічну екологічну оцінку</i>	Арк.
						32
Змн.	Арк.	№ докум.	Підпис	Дата		

переліку об'єктів відображено на графічних матеріалах детального плану території.

Табл. 3.1.

№ п/п	Назва	Примітка
<b>Проектowana ділянка №1</b>		
1	Будівля укриття	існ.
2	Контейнери для збору твердих відходів	проект.
3	Рампа для розвантаження колії	проект.
4	Місця для тимчасового зберігання легкового транспорту (8 місць)	проект.
5	Виробничо-складська будівля	проект.

На ділянці опрацювання передбачено внутрішні автомобільні шляхи з влаштуванням майданчиків для розвороту транспортних засобів розміром не менше 12,0 м x 12,0 м. Для великогабаритних машин розміри майданчиків повинні бути збільшені до розмірів, які забезпечують розворот вантажних та легкових транспортних засобів.

Ширину воріт для в'їздів/виїздів на територію підприємств слід приймати на 1,5 м більше ширини, прийнятої для цих підприємств типів автомобілів, але не менше 4,5 м.

До виробничих, складських будівель та споруд по всій довжині повинен бути забезпечений вільний під'їзд з твердим покриттям для пожежних автомобілів: з однієї сторони будівлі або споруди при їх ширині до 18 м та з двох сторін при ширині понад 18 м.

В'їзди та виїзди з ділянок підприємств повинні забезпечуватися безперешкодним оглядом і розташовуватися так, щоб усі маневри автомобілів здійснювалися без створення перешкод пішоходам і руху транспорту на території. Примикання вулиць необхідно влаштувати з нормативними радіусами – не менше 12 м.

В разі необхідності, відповідно до вимог нормативної документації у затвердженій ДПТ можуть бути внесені зміни у встановленому законодавством порядку.

За функціональним призначенням територія в межах смуги відведення автомобільної дороги відноситься до території транспортної інфраструктури.

Ділянка проектування розташована у не сформованій дорожній мережі. Профілі вулиць, радіуси поворотів прийняті відповідно до нормативів ДБН В.2.3-5:2018 «Вулиці і дороги» та ДБН Б.2.2-12:2019 «Планування та забудова території».

Автомобільний під'їзд до проєктованих ділянок організовується по існуючих вулицях Залізнична та Петра Сагайдачного.

Згідно з ст. 37 Закону України "Про автомобільні дороги", будівництво споруд, комплексів дорожнього сервісу, автозаправних станцій, прокладання інженерних мереж та виконання інших робіт у межах смуги відведення автомобільних доріг здійснюється за погодженням з органами управління

					Звіт про стратегічну екологічну оцінку	Арк.
						33
Змн.	Арк.	№ докум.	Підпис	Дата		

автомобільними дорогами та відповідними державними органами з безпеки дорожнього руху в порядку, передбаченому законодавством та відповідними нормами.

Під час проведення робіт по модернізації та будівництву доріг, необхідно передбачити влаштування централізованої системи каналізування стоків дощової води, талого снігу.

На території опрацювання детального плану території передбачається автостоянка для легкових автомобілів місткістю 8 паркомісць.

#### Водопостачання та водовідведення

На наступних етапах проектування, в ході реалізації проектних рішень необхідно отримати технічні умови на підключення до існуючого водопроводу с. Розвадів та розробити відповідну робочу документацію.

Протипожежне водопостачання організовується та здійснюється відповідно до ДБН В.2.5-74:2013 «Водопостачання. Зовнішні мережі та споруди. Основні положення проектування».

Норми на зовнішнє пожежогасіння приймаються згідно ДБН і становлять – 1 струмінь 15 л/с.

Протипожежне водопостачання буде здійснюватись через пожежні гідранти, встановлені на господарсько-протипожежному водопроводі.

Місця розміщення і кількість проєктованих пожежних гідрантів може змінюватись залежно від проєктних рішень на наступних стадіях проектування.

При проектуванні пожежних гідрантів їх тип необхідно погоджувати з підрозділами ДСНС України залежно від наявного в пожежно-рятувальних підрозділах обладнання для їх використання при гасінні пожеж.

Забезпечення питних потреб працюючих забезпечуватиметься привозною бутильованою водою.

Проектними рішеннями детального плану території передбачається підключення проєктованих об'єктів до існуючої мережі каналізації с. Розвадів. Будівництво інженерних мереж та споруд здійснюється згідно з спеціальними проектами (або розділами проєктів), а об'єми водопостачання, водовідведення та енергоспоживання визначаються технологічними потребами на наступних етапах проектування.

#### Електропостачання

Електропостачання проєктованої забудови передбачається від існуючої електророзподільної системи згідно з технічними умовами експлуатаційних служб. Розподілення електроенергії від існуючої мережі низької напруги до проєктованих будівель передбачається по проєктованих повітряних або кабельних лініях низької напруги 0.4кВ.

Навантаження підраховується відповідно до технологічних вимог з проектування та у відповідності до діючих нормативних документів на наступних стадіях проектування.

Всі інші конкретні питання по електропостачанню території ДПТ вирішуватимуться на наступних стадіях проектування.

Використання відновлювальних джерел електроенергії.

					<i>Звіт про стратегічну екологічну оцінку</i>	Арк.
						34
Змн.	Арк.	№ докум.	Підпис	Дата		

Для часткового покриття потреб в електричній енергії та можливості продажу надлишків електроенергії в мережу передбачається можливість встановлення резервних сонячних електричних станцій.

Потужність генерування електричної енергії від сонячних електричних станцій потенційно може перекивати максимально можливу потужність отримання електроенергії від зовнішніх мереж електропостачання.

Використання сонячних електричних станцій на території детального плану дає ряд переваг, серед яких:

- збереження сонячної енергії і можливість витратити її на свій розсуд: у резервній сонячній станції вироблена електроенергія зберігається на спеціальних акумуляторах, які дозволяють при потребі надати її власнику станції навіть у темний період доби;

- незалежність від відключень електроенергії в мережі: резервна сонячна станція здатна забезпечити надійну роботу енергомережі навіть під час відключень електроенергії в центральній мережі;

- заробіток на накопиченій енергії: надлишки згенерованої електроенергії резервною сонячною станцією її власник може продати в загальну електромережу по “Зеленому” тарифу;

- можливість «добирати» енергію з мережі в тому випадку, якщо наявних запасів не вистачає: у випадку, коли досить довго погода не була сонячна і згенерованої електроенергії резервною сонячною станцією є недостатньо для забезпечення всіх потреб в електропостачанні, станція забезпечує можливість «добирати» необхідну кількість енергії з центральної мережі.

#### Газопостачання

Газопостачання проєктованих об’єктів не передбачається.

#### Теплопостачання

Теплопостачання проєктованих об’єктів відбуватиметься індивідуально, згідно з розробленими робочими проєктами на наступних стадіях проєктування.

#### Телекомунікаційні мережі та об’єкти

Інформація про існуючі телекомунікаційні мережі та об’єкти на території детального плану наведена вище, в розділі «Комплексна оцінка території».

#### Інженерна підготовка і захист території

Інженерна підготовка території населеного пункту – це комплекс інженерних заходів з метою покращення і зміни природних умов, ліквідації або обмеження фізико-геологічних процесів їх розвитку та впливу на територію населеного пункту.

Інженерна підготовка території – це комплекс заходів щодо забезпечення придатності території для будівництва, захисту їх від несприятливих і антропогенних явищ та поліпшення екологічного стану.

Комплекс заходів з інженерної підготовки території визначається на підставі інженерно-будівельної оцінки території з урахуванням функціонального зонування детального плану території та прогнозу екологічних змін природного навколишнього середовища.

					<i>Звіт про стратегічну екологічну оцінку</i>	Арк.
						35
Змн.	Арк.	№ докум.	Підпис	Дата		

Проектними пропозиціями висвітлена умовно-принципова схема інженерної підготовки та інженерного захисту території ДПТ, як можливий варіант відводу поверхневих вод з території проектної ділянки. Інженерна підготовка території виконується з метою покращення санітарно-гігієнічних умов функціонування будівель і включає вертикальне планування для відводу поверхневих вод, інженерний захист від підтоплення.

Організацію поверхневого стоку передбачається здійснити комбінованою водовідвідною системою з влаштуванням дощоприймачів та лотків, перекритих решітками, в комплексі з заходами по вертикальному плануванню. Вертикальне планування території забезпечуватиме допустимі для руху транспорту і пішоходів ухили на під'їздах з раціональним балансом земляних робіт, таким чином, щоб розміщення земляних мас не викликало зсувні та посадочні явища, порушення режиму ґрунтових вод.

Якщо це є можливим, рослинний шар ґрунтів при підготовці підвищення території треба зняти та забезпечити його зберігання для подальшої рекультивациі.

Необхідність передбачення додаткових заходів з інженерної підготовки території буде визначено проектними рішеннями після виконання інженерно-геологічних вишукувань в ході розроблення робочих проектів.

Благоустрій території

Благоустрій території буде проводитися разом з проведенням основних будівельних робіт.

Благоустрій території передбачає облаштування господарської зони, майданчиків для встановлення устаткування, будівництво проїздів з поліпшеним типом покриття, огороження та зовнішнього освітлення по периметру території комплексу.

При дотриманні санітарних, природоохоронних, будівельних вимог та прийнятих в проектних матеріалах планувальних рішень і належного озеленення прилеглої території очікуваний вплив об'єкта містобудування на оточуюче середовище буде в межах дозволених рівнів і його можна визначити як сприятливий.

Для забезпечення санітарно – гігієнічних та екологічних вимог зони впливу об'єкта містобудування на прилеглі території слід керуватись такими принципами: збереження і раціонального використання цінних природних ресурсів; дотримання нормативів гранично допустимих рівнів екологічного навантаження на природне середовище.

Обов'язковий перелік елементів благоустрою повинен відповідати вимогам ДБН Б.2.2-5:2011 «Благоустрій територій».

Обов'язковий перелік елементів благоустрою на майданчиках для стоянки легкових автомобілів, велосипедів, мотоциклів включає тверді види покриття, елементи сполучення поверхонь, обладнання для паркування велосипедів, розмітку, освітлювальне обладнання, сміттєві баки. Можна влаштовувати огороження.

					<i>Звіт про стратегічну екологічну оцінку</i>	Арк.
						36
Змн.	Арк.	№ докум.	Підпис	Дата		

Обов'язковий перелік елементів благоустрою санітарно-захисних зон має включати елементи сполучення озелененої ділянки з прилеглими територіями, елементи захисту насаджень і ділянок озеленення.

Майданчики для стоянки транспортних засобів обладнуються пристроями для збирання та відведення поверхневих стічних вод, що утворюються внаслідок випадання атмосферних опадів, та спорудами з їх очищення.

Доріжки, майданчики і поля планується обладнати освітленням, що дозволяє комфортно і безпечно використовувати проєктований об'єкт в вечірній і нічний час, основні споруди комплексу – системами декоративного підсвічування. В усіх місцях, де пересуваються люди, прийняті покриття, які не створюють завад для руху маломобільних відвідувачів.

**Поводження з відходами**

На території проєктованих ділянок пропонується розташування контейнерів для роздільного збору відходів з наступним вивезенням на утилізацію. Точне розташування та кількість контейнерів визначатиметься індивідуально на наступних стадіях проєктування.

Необхідним буде укладання договору із спеціалізованою компанією, яка буде вивозити відходи на утилізацію.

Характеристика стану довкілля, умов життєдіяльності населення та стану здоров'я населення на територіях, що зазнають впливу здійснювалась по окремих компонентах навколишнього середовища.

### **Ймовірний вплив на стан атмосферного повітря**

Проєктом детального плану території передбачається формування земельної ділянки площею із цільовим призначенням (КВЦПЗ 12.01) для розміщення та експлуатації будівель і споруд залізничного транспорту.

Ймовірний вплив на атмосферне повітря відбуватиметься під час проєктних робіт і під час експлуатації проєктованих об'єктів та споруд внаслідок створення стаціонарних та пересувних джерел викидів забруднюючих речовин.

### **Ймовірний вплив на клімат**

Змін мікроклімату в результаті планованої діяльності не очікується, оскільки в результаті експлуатації об'єктів відсутні значні виділення теплоти, інертних газів, вологи. Особливості кліматичних умов, які сприяють зростанню інтенсивності впливів планованої діяльності на навколишнє середовище, відсутні.

Відповідно до рекомендацій Міністерства енергетики та захисту довкілля України від 03.03.2020 року №26/1.4-11.3-5650 «Рекомендації щодо включення кліматичних питань до документів державного планування» враховано специфіку розгляду питань впливу на клімат, яка відрізняється від впливу на інші компоненти довкілля.

Негативні наслідки, що можуть збільшувати вплив на клімат, а саме – збільшують викиди та зменшують поглинання ПГ: збільшення сумарного щорічного негативного впливу на клімат внаслідок: збільшення

					<i>Звіт про стратегічну екологічну оцінку</i>	Арк.
						37
Змн.	Арк.	№ докум.	Підпис	Дата		

водокористування; збільшення використання транспорту. Одноразові викиди ПГ під час проведення ДДП: проведення підготовчих та будівельних робіт за рахунок викидів вихлопних газів техніки, земельні роботи.

#### **Ймовірний вплив на водне середовище**

На наступних етапах проектування, в ході реалізації проектних рішень необхідно отримати технічні умови на підключення до існуючого водопроводу с. Розвадів та розробити відповідну робочу документацію.

Протипожежне водопостачання організовується та здійснюється відповідно до ДБН В.2.5-74:2013 «Водопостачання. Зовнішні мережі та споруди. Основні положення проектування».

Норми на зовнішнє пожежогасіння приймаються згідно ДБН і становлять – 1 струмінь 15 л/с.

Забезпечення питних потреб працюючих забезпечуватиметься привозною бутильованою водою.

Проектними рішеннями детального плану території передбачається підключення проєктованих об'єктів до існуючої мережі каналізації с. Розвадів.

Ймовірні ризики впливу на водне середовище можливі за умови неналежного під'єднання до інженерних мереж.

#### **Ймовірний вплив на ґрунтове середовище**

При облаштуванні та будівництві об'єктів можливе тимчасове складування будівельних відходів та залишків матеріалів.

Порушення, ущільнення та перенесення ґрунтового покриву відбуватиметься під час будівництва та руху транспортних засобів.

Потенційними джерелами забруднення ґрунту під час проведення будівельних робіт є просипи сипучих матеріалів при розвантажувально-навантажувальних та перевантажувальних роботах, випадкові проливи бітуму, дизельного палива, емульсії або асфальтобетонної суміші.

Потенційними джерелами забруднення ґрунтового середовища є випадкові проливи пального при користування транспортними засобами, тимчасове нагромадження твердих побутових відходів.

Внаслідок реалізації рішень проєкту детального плану території не передбачається посилення вітрової або водної ерозії ґрунтів, поява таких загроз, як землетруси, зсуви, селеві потоки, провали землі та інші подібні загрози.

#### **Ймовірний вплив на природоохоронні території та об'єкти історико-культурної спадщини**

На території опрацювання ДПТ відсутні території та об'єкти природно-заповідного фонду, їх функціональні та охоронні зони, території, зарезервовані з метою наступного їх заповідання, об'єкти екомережі, території Смарагдової мережі, водно-болотні угіддя міжнародного значення, біосферні резервати програми ЮНЕСКО «Людина і біосфера», об'єкти всесвітньої спадщини ЮНЕСКО.

Об'єкти всесвітньої спадщини, їх території та буферні зони, об'єкти культурної спадщини, їх території та зони охорони пам'яток культурної

					<i>Звіт про стратегічну екологічну оцінку</i>	Арк.
						38
Змн.	Арк.	№ докум.	Підпис	Дата		

спадщини, об'єкти археологічної спадщини, історико-культурні заповідники, а також музеї на території детального плану відсутні.

### **Ймовірний вплив на здоров'я населення**

Серед ризиків впливу на здоров'я населення, які стосуються документа державного планування можна віднести: якість атмосферного повітря на ділянках впливу автотранспорту та залізничного транспорту.

При реалізації рішень містобудівної документації не очікуватиметься негативного впливу на здоров'я населення.

Здійснення викидів забруднюючих речовин за умов дотримання гранично допустимих концентрацій не створюватиме факторів негативного впливу на здоров'я місцевого населення. Утворені відходи організовано збиратимуться та направляються відповідно до призначення на утилізацію/складування/переробку/знешкодження згідно чинних нормативних вимог. Рівні шуму, вібрації не повинні перевищувати гранично допустимі концентрації та норми допустимого впливу.

### **Ймовірний вплив на геологічне середовище**

Здійснення діяльності виключатиме значні впливи на основні елементи геологічної структурно-тектонічної будови та не викликатиме змін існуючих ендегенних і екзогенних явищ природного й техногенного походження (зсувів, селів, сейсмічного стану та ін.). Відведення дощових і талих вод здійснюватиметься згідно проектних рішень. Неприятливі фізико-геологічні процеси і явища на даній території не очікуються.

До існуючих планувальних обмежень на території розроблення можна віднести:

- повітряні лінії електропередач ПЛ-6 кВ з охоронними зонами 10 м по обидві сторони лінії (згідно Постанови КМУ №1455 від 27.12.2022 року);
- повітряні лінії електропередач ПЛ-0,4 кВ з охоронними зонами 2 м по обидві сторони лінії (згідно Постанови КМУ №1455 від 27.12.2022 року);
- газопровід низького тиску з відступами від фундаментів будинків та споруд 2 м по обидві сторони (згідно додатку И.1 ДБН Б.2.2-12:2019 «Планування та забудова територій»);
- санітарно захисна зона розміром 100 м від існуючої залізниці згідно з листом НКМ-12/14 від регіональної філії «Львівська Залізниця».
- Прибережна захисна смуга для середніх річок, водосховищ та ставків розміром більше 3 гектарів - 50 м згідно з листом Басейнового управління водних ресурсів річок західного Бугу та Сяну №18/260 від 22.02.2024 року;
- межі сусідніх землекористувачів.

Детальним планом території крім існуючих обмежень у використанні земельної ділянки встановлюються наступні обмеження на проектний період:

В результаті реалізації проектних рішень детального плану території, зокрема формування земельної ділянки та розміщення на цій ділянці промисловості 5-го класу шкідливості, згідно з санітарною класифікацією, встановлюється санітарно-захисна зона 50 м.

					<i>Звіт про стратегічну екологічну оцінку</i>	Арк.
						39
Змн.	Арк.	№ докум.	Підпис	Дата		

#### 4. Екологічні проблеми, у тому числі ризики впливу на здоров'я населення, які стосуються документа державного планування, зокрема щодо території з природоохоронним статусом

У процесі здійснення стратегічної екологічної оцінки проекту документа державного планування детального плану території виявлено такі екологічні проблеми:

- низький рівень екологічної свідомості та екологічної культури громадян;
- забруднення повітря автомобільним транспортом під час роботи двигунів внутрішнього згорання;
- відсутність організованої постійної в часі системи моніторингу за всіма складовими НПС;
- збільшення кількості утворення ТПВ;
- збільшення навантаження на інженерні мережі.

У проекті враховані всі наявні екологічні проблеми проєктованої території та запропонована найбільш екологічно та економічно вигідна її територіально-планувальна організація та подальше використання.

**Табл. 4.1.**

#### Основні екологічні ризики впливу на довкілля та здоров'я населення, що стосуються проєкту ДПТ

Основні екологічні проблеми і ризики	Характеристика проблем і ризиків	Територіальна прив'язка
Вплив на атмосферне повітря	– збільшення викидів забруднюючих речовин стаціонарними та пересувними джерелами викидів;	Територія транспортно-складської забудови
Вплив на ґрунтове середовище	– порушення, ущільнення та перенесення ґрунтового покриву на етапі будівництва, руху транспортних засобів; – випадкові проливи пального при користуванні транспортними засобами;	Територія транспортно-складської забудови
Акустичний вплив	– проїзд автотранспорту; – шум та вібрація створювані проїздом залізничного транспорту.	Територія транспортно-складської забудови
Вплив на здоров'я населення	– якість атмосферного повітря на ділянках впливу автотранспорту та залізничного транспорту.	Територія транспортно-складської забудови

Загальна, зведена оцінка ймовірного впливу реалізації планованої діяльності містобудівною документацією на довкілля наведена в табл. 4.2.

**Табл. 4.2**

#### Оцінка ймовірного впливу реалізації планованої діяльності містобудівною документацією на довкілля відповідно до контрольного переліку

№	Очікування впливу

	Чи може реалізація планованої діяльності спричинити:	Так	Ймовірно	Ні	Пом'якшення існуючої ситуації
<b>Атмосферне повітря</b>					
1.	Збільшення викидів забруднюючих речовин від стаціонарних джерел?		+		
2.	Збільшення викидів забруднюючих речовин від пересувних джерел?	+			
3.	Погіршення якості атмосферного повітря?			+	
4.	Появу джерел неприємних запахів?			+	
5.	Зміни повітряних потоків, вологості, температури або ж будь-які локальні чи регіональні зміни клімату?			+	
<b>Водні ресурси</b>					
6.	Збільшення обсягів скидів у поверхневій воді?		+		
7.	Будь-які зміни якості поверхневих вод (зокрема, таких показників як температура, розчинений кисень, прозорість, але не обмежуючись ними)?			+	
8.	Збільшення скидання шахтних і кар'єрних вод у водні об'єкти?			+	
9.	Значне зменшення кількості вод, що використовуються для водопостачання населенню?			+	
10.	Збільшення навантаження на каналізаційні системи та погіршення якості очистки стічних вод?			+	
11.	Появу загроз для людей і матеріальних об'єктів, пов'язаних з водою (зокрема таких, як паводки або підтоплення)?			+	
12.	Зміни напрямів і швидкості течії поверхневих вод або зміни обсягів води будь-якого поверхневого водного			+	

Змн.	Арк.	№ докум.	Підпис	Дата

	об'єкту?				
13.	Порушення гідрологічного та гідрохімічного режиму малих річок регіону?			+	
14.	Зміни напряму або швидкості потоків підземних вод?			+	
15.	Зміни обсягів підземних вод (шляхом відбору чи скидів або шляхом порушення водоносних горизонтів)?			+	
16.	Забруднення підземних водоносних горизонтів?			+	
<b>Поводження з відходами</b>					
17.	Збільшення кількості утворюваних твердих побутових відходів?			+	
18.	Збільшення кількості утворюваних чи накопичених промислових відходів IV класу небезпеки?			+	
19.	Збільшення кількості відходів I- III класу небезпеки?			+	
20.	Спорудження еколого-небезпечних об'єктів поводження з відходами?			+	
21.	Утворення або накопичення радіоактивних відходів?			+	
<b>Земельні ресурси</b>					
22.	Порушення, переміщення, ущільнення ґрунтового шару?			+	
23.	Будь-яке посилення вітрової або водної ерозії ґрунтів?			+	
24.	Зміни в топографії або в характеристиках рельєфу?			+	
25.	Появу таких загроз, як землетруси, зсуви, селеві потоки, провали землі та інші подібні загрози через нестабільність літогенної основи або зміни геологічної структури?			+	
26.	Суттєві зміни в структурі земельного фонду, чинній або планованій практиці використання земель?			+	

Змн.	Арк.	№ докум.	Підпис	Дата

27.	Виникнення конфліктів між ухваленнями цілями документа державного планування та цілями місцевих громад?			+	
<b>Біорізноманіття та рекреація</b>					
28.	Негативний вплив на об'єкти природно-заповідного фонду (зменшення площ, початок небезпечної діяльності у безпосередній близькості або на їх території тощо)?			+	
29.	Зміни у кількості видів рослин або тварин, їхній чисельності або територіальному представництві?			+	
30.	Збільшення площ зернових культур або сільськогосподарських угідь в цілому?			+	
31.	Порушення або деградацію середовищ існування диких видів тварин?			+	
32.	Будь-який вплив на кількість і якість наявних рекреаційних можливостей?			+	
33.	Будь-який вплив на наявні об'єкти історико-культурної спадщини?			+	
<b>Населення та інфраструктура</b>					
34.	Інші негативні впливи на естетичні показники об'єктів довкілля (перепони для публічного огляду мальовничих краєвидів, появу естетично прийнятих місць, руйнування пам'ятників природи тощо)?			+	
35.	Зміни в локалізації, розміщенні, щільності, та зростанні кількості населення будь-якої території?			+	
36.	Вплив на нинішній стан забезпечення житлом або виникнення нових потреб у житлі?			+	

Змн.	Арк.	№ докум.	Підпис	Дата

37.	Суттєвий вплив на нинішню транспортну систему? Зміни в структурі транспортних потоків?			+	
38.	Необхідність будівництва нових об'єктів для забезпечення транспортних сполучень?			+	
39.	Потреби нових або суттєвий вплив на наявні комунальні послуги?			+	
40.	Появу будь-яких реальних або потенційних загроз для здоров'я людей?			+	
<b>Екологічне управління та моніторинг</b>					
41.	Послаблення правових і економічних механізмів контролю в галузі екологічної безпеки?			+	
42.	Погіршення екологічного моніторингу?			+	
43.	Усунення наявних механізмів впливу органів місцевого самоврядування на процеси техногенного навантаження?			+	
44.	Стимулювання розвитку екологічно небезпечних галузей виробництва?			+	
<b>Інше</b>					
45.	Підвищення рівня використання будь-якого виду природних ресурсів?			+	
46.	Суттєве вилучення будь-якого невідновлюваного ресурсу?			+	
47.	Збільшення споживання значних обсягів палива або енергії?			+	
48.	Суттєве порушення якості природного середовища?			+	
49.	Появу можливостей досягнення короткотермінових цілей, які ускладнюватимуть досягнення довготривалих цілей у майбутньому?			+	
50.	Такі впливи на довкілля або здоров'я людей, які самі по собі будуть значними, але у			+	

Змн.	Арк.	№ докум.	Підпис	Дата

сукупності можуть викликати значний негативний екологічний ефект, що матиме значний негативний прямий або опосередкований вплив на добробут людей?				
--	--	--	--	--

Отже, внаслідок реалізації проєктних рішень передбачаються викиди шкідливих речовин в навколишнє природне середовище від проїзду автотранспорту, роботи будівельної техніки, що утворюються при проведенні відповідних робіт. Ці викиди класифікуються як неорганізовані джерела викидів, які будуть існувати тільки на період будівництва та не перевищуватимуть норм ГДК.

В період експлуатації проєктованих об'єктів та споруд на стан атмосферного повітря впливатимуть стаціонарні та пересувні джерела викидів забруднюючих речовин. Під час роботи дизельних двигунів залізничного транспорту та під час роботи двигунів внутрішнього згорання автотранспорту, паркування та проїзду транспорту в атмосферне повітря будуть викидатися вуглецю оксид, вуглецю діоксид, діазоту оксид, азоту діоксид, вуглеводні граничні C<sub>12</sub>-C<sub>19</sub>, суспендовані тверді частинки недиференційовані за складом (сажа), сірки діоксид, метан, бенз(а)пірен.

Важливим ланцюжком в охороні навколишнього природного середовища є утилізація відходів. Особливості кліматичних умов, які сприяють зростанню інтенсивності впливів планованої діяльності на навколишнє середовище, відсутні. Планова діяльність не матиме впливу на клімат, чутливість діяльності до зміни клімату не очікується – нормативні значення ГДК не будуть перевищуватися.

Вплив на рослинний покрив можливий внаслідок механічних порушень території в зоні облаштування території, порушень ґрунтового покриву. Необхідно забезпечити дотримання природоохоронних заходів та екологічних вимог (облаштування благоустрою та озеленення території). Проєктним рішенням не порушено соціальне та техногенне середовище, система комунікацій, транспортних та пішохідних зв'язків. Освоєння території повинно відбуватися з дотриманням природоохоронних заходів.

Зважаючи на вид діяльності проєктованого об'єкту, транскордонні наслідки реалізації планової діяльності для довкілля транскордонних територій, у тому числі для здоров'я населення, не очікуються.

Проїзди та пішохідні доріжки необхідно облаштовувати з твердим покриттям. З проїзної частини необхідно організувати поверхневий стік. Асфальтобетонне покриття проїздів, доріжок і майданчиків запобігає забрудненню підземних вод.

Роботи, пов'язані з реалізацією об'єкта можуть спричинити незначне підвищення шумових рівнів. Такий вплив буде мати тимчасовий локальний характер і не призведе до значного шумового та вібраційного забруднення. При експлуатації проєктованих об'єктів шум створюватиметься внаслідок проїзду автотранспорту та залізничного транспорту. Також, залізничний транспорт

створюватиме шумовий та вібраційний вплив. Встановлені допустимі норми ГДК перевищуватись не будуть.

Негативний вплив на водне середовище при експлуатації об'єкта не передбачається за умови належного підключення до інженерних мереж. Передбачені проектом заходи не спричинять погіршення якісних показників підземних вод.

Вплив на ґрунтове середовище можливий внаслідок трансформації ґрунтів під час руху транспортних засобів на етапі реалізації об'єкта. Можливе забруднення ґрунту внаслідок пролиття паливно-мастильних речовин від автомобільного транспорту. Обов'язковим є дотримання меж території, відведеної під червоні лінії. Вертикальним плануванням території передбачено використання ділянки з максимальним збереженням існуючого рельєфу.

Оскільки документ державного планування розроблений з урахуванням природно-кліматичних умов, існуючого рельєфу території, особливостей прилеглої території, то негативних впливів на водне середовище, порушення гідродинамічного режиму, виснаження поверхневих і підземних водних ресурсів, погіршення стану вод та деградації угруповань водних організмів, надходження у водне середовище забруднюючих речовин не передбачається.

Серед чинників, що впливають на здоров'я населення, виділяють соціально-економічні (рівень соціальної інфраструктури, умови праці, можливості оздоровлення, доходи та витрати населення, рівень життя тощо); генетичні; стан навколишнього природного середовища (що обумовлені як природними так і антропогенними факторами); наявність та рівень системи охорони здоров'я. Згідно досліджень науковців за інтенсивністю впливу різних чинників виділяються наступні залежності. Серед ризиків впливу на здоров'я населення, які стосуються документа державного планування можна виокремити: якість атмосферного повітря на ділянках впливу автотранспорту. Перевищення гранично допустимих концентрацій забруднюючих речовин може призвести до зниження імунітету.

Забруднення впливають на органи дихання, сприяючи виникненню респіраторних захворювань, катарів верхніх дихальних шляхів, ларингіту, ларинготрахеїту, фарингіту, бронхіту, пневмонії.

Перевищення нормативних показників шуму негативно впливає на різні системи організму: серцево-судинну, нервову, порушує сон, увагу, збільшує роздратованість, депресію, неспокій, подразнення, може впливати на дихання і травну систему; ушкодження слухової функції з тимчасовою або постійною втратою слуху; порушення здатності передавати та сприймати звуки мовного спілкування; відволікання уваги від звичайних занять; зміни фізіологічних реакцій людини на стресові сигнали; вплив на психічне і соматичне здоров'я; дію на трудову діяльність і продуктивність праці.

При реалізації рішень містобудівної документації не очікуватиметься негативного впливу на здоров'я населення.

					<i>Звіт про стратегічну екологічну оцінку</i>	Арк.
Змн.	Арк.	№ докум.	Підпис	Дата		46

**5. Зобов'язання у сфері охорони довкілля, у тому числі пов'язані із запобіганням негативному впливу на здоров'я населення, встановлені на міжнародному, державному та інших рівнях, що стосуються документа державного планування, а також шляхи врахування таких зобов'язань під час підготовки документа державного планування**

Відповідно до Закону України «Про охорону навколишнього природного середовища» та нормативно-правової бази України документ державного планування повинен враховувати ряд зобов'язань:

– пріоритетність вимог екологічної безпеки, обов'язковість дотримання екологічних стандартів, нормативів та лімітів використання природних ресурсів;

– виконання ряду заходів, що гарантують екологічну безпеку середовища для життя і здоров'я людей, а також запобіжний характер заходів щодо охорони навколишнього природного середовища;

– проектне спрямування на збереження просторової та видової різноманітності та цілісності природних об'єктів і комплексів;

– узгодження екологічних, економічних та соціальних інтересів суспільства на основі поєднання міждисциплінарних знань екологічних, соціальних, природничих і технічних наук та прогнозування стану навколишнього природного середовища;

– забезпечення загальної доступності матеріалів проекту детального плану території та самого звіту СЕО відповідно до вимог Закону України «Про доступ до публічної інформації»;

– надання інформації щодо обґрунтованого нормування впливу планованої діяльності на навколишнє природне середовище;

– оцінка ступеня антропогенної змінності територій, сукупної дії факторів, що негативно впливають на екологічну ситуацію;

– використання отриманих висновків моніторингу та комплексу охоронних заходів об'єкту для виконання можливостей факторів позитивного впливу на охорону довкілля.

Регулювання в сфері охорони довкілля на державному та місцевому рівні здійснюється на основі таких програм:

– Основні засади (стратегія) державної екологічної політики України на період до 2030 року;

– Національна стратегія управління відходами в Україні до 2030 року;

– Програма охорони навколишнього природного середовища Львівської області на 2021-2027 роки;

Основні зобов'язання у сфері охорони довкілля стосуються заходів щодо охорони земельних ресурсів, лісів, повітряного, водного та ґрунтового середовища.

Зобов'язання щодо охорони водного середовища – недопущення забруднення поверхневих стоків нафтопродуктами та іншими забруднюючими речовинами.

Зобов'язання щодо охорони ґрунтового середовища – утримання

					Звіт про стратегічну екологічну оцінку	Арк.
						47
Змн.	Арк.	№ докум.	Підпис	Дата		

контейнерів збирання твердих побутових відходів та місць їх розташування у належному санітарному стані, запровадження роздільного збирання відходів, дотримання ст. 48 Закону України «Про охорону земель» при здійсненні містобудівної діяльності.

Зобов'язання щодо здоров'я населення – забезпечення дотримання санітарних умов території проектування.

Охорона та оздоровлення навколишнього природного середовища забезпечується комплексом захисних заходів, в основі яких покладена система державних законодавчих актів та регламентація планування, забудови і благоустрою населених пунктів.

Зобов'язання у сфері охорони довкілля передбачають благоустрій території, на якій планується будівництво об'єктів.

Основні принципи екологічного захисту навколишнього середовища:

- збереження та раціональне використання цінних природних ресурсів;
- дотримання нормативів гранично допустимих рівнів екологічного навантаження на природне середовище та санітарних нормативів в місцях забудови;
- виділення природно-заповідних, ландшафтних, курортно-рекреаційних, історико-культурних зон з відповідним режимом їх охорони;
- встановлення санітарно-захисних зон для охорони водойм, джерел водопостачання і мінеральних вод, покладів лікувальних грязей, морських пляжів тощо.

Конкретні заходи щодо захисту атмосферного, водного та ґрунтового середовища вживаються відповідно до специфіки окремих джерел забруднення.

#### **Оцінка відповідності проекту зобов'язанням у сфері охорони довкілля, встановлені на міжнародному рівні та шляхи їх врахування**

Основними напрямками співробітництва України з міжнародними організаціями є: охорона біологічного різноманіття; охорона транскордонних водотоків і міжнародних озер; зміна клімату; охорона озонового шару; охорона атмосферного повітря; поводження з відходами; оцінка впливу на довкілля.

Міжнародні обов'язки України у сфері охорони довкілля зафіксовані у таких програмах:

- Конвенція про біологічне різноманіття, (1992 р., м. Ріо-де-Жанейро Бразилія), ратифікована Верховною Радою України 29 листопада 1994 р.;
- Конвенція про водно-болотні угіддя, що мають міжнародне значення головним чином як середовище існування водоплавних птахів (Рамсарська конвенція, м. Рамсар, Іран, 1971 р.);
- Конвенція про збереження мігруючих видів диких тварин (Бонн, 1979 р.);
- Угода про збереження афро-євразійських мігруючих водно-болотних птахів (1995 р.);
- Угоди про збереження кажанів в Європі (1991 р.);
- Конвенція про охорону дикої флори і фауни та природних середовищ існування в Європі (Бернська конвенція);

					<i>Звіт про стратегічну екологічну оцінку</i>	Арк.
Змн.	Арк.	№ докум.	Підпис	Дата		48

- Рамкова конвенція ООН про зміну клімату (ратифікована Україною 29 жовтня 1996 р.);
- Європейська конвенція про охорону археологічної спадщини (Валлетта, 1992 р.);
- Конвенція про охорону та використання транскордонних водотоків та міжнародних озер (Гельсінкі, 1992), що є чинною в Україні з 1 липня 1999 р. та інші.

На виконання Бернської конвенції в Європі створена мережа територій особливого природоохоронного значення – Смарагдова мережа, важливих для збереження біорізноманіття в країнах Європи і деяких країнах Африки.

Смарагдова мережа України є українською частиною Смарагдової мережі Європи, розробляється з 2009 року. В листопаді 2016 року було затверджено першу версію Смарагдової мережі для України, яка потребує доопрацювання на основі наукових даних. Станом на 01.01.2016 р. мережа займала близько 8% території України і в основному складається з існуючих територій природно-заповідного фонду.

Територія документа державного планування, що підлягав стратегічній екологічній оцінці не знаходиться на територіях Смарагдової мережі України.

Разом з тим варто зазначити, що більшість заходів, передбачених проєктом детального плану території у в сфері розвитку інженерної та транспортної інфраструктури, благоустрою, поводження з відходами відповідають загальносвітовим принципам охорони довкілля та сприяють дотриманню міжнародних зобов'язань.

					<i>Звіт про стратегічну екологічну оцінку</i>	Арк.
						49
Змн.	Арк.	№ докум.	Підпис	Дата		

**6. Опис наслідків для довкілля, у тому числі для здоров'я населення, у тому числі вторинних, кумулятивних, синергічних, коротко-, середньо-, та довгострокових (1, 3-5 та 10-15 років відповідно, а за необхідності – 50-100 років), постійних і тимчасових, позитивних і негативних наслідків**

Наслідками для довкілля, у тому числі для здоров'я населення вважаються ймовірні наслідки для флори, фауни, біорізноманіття, ґрунту, клімату, повітря, води, ландшафту, природних територій та об'єктів, безпеки життєдіяльності населення та його здоров'я, матеріальних активів, об'єктів культурної спадщини та взаємодія цих факторів.

Вторинні наслідки – це вигоди, які полягають у широкому залученні громадськості до прийняття рішень та встановлення прозорих процедур їх прийняття.

Кумулятивні наслідки – нагромадження в організмах людей, тварин, рослин отрути різних речовин внаслідок тривалого їх використання.

Синергічні наслідки – сумарний ефект, який полягає у тому, що при взаємодії двох або більше факторів їх дія суттєво переважає дію кожного окремого компонента.

Виконання проєкту детального плану території значного негативного впливу на довкілля та здоров'я населення не передбачає.

Кумулятивний вплив. Виконання проєкту детального плану території негативного впливу на довкілля та здоров'я населення не передбачає.

Науково обґрунтований аналіз вторинних, кумулятивних та синергічних наслідків можливий за умови проведення польових досліджень, та щорічного моніторингу, які достовірно визначають масштаб та силу зазначеного впливу та за потреби слугуватимуть для уточнення цілей та заходів документу державного планування. Для такого аналізу доцільне створення інформаційних моделей навколишнього середовища, що враховуватимуть як локальні, так і глобальні зміни клімату, суспільного укладу та розвиток технологій, що можуть суттєво впливати на реалізацію документа державного планування. У разі виявлення не передбачених цим Звітом наслідків та для їх запобігання, Замовник має дотримуватись п. 1 ст. 17 Закону України «Про стратегічну екологічну оцінку».

Синергетичний вплив. Накопичені токсикологічними дослідженнями дані свідчать про те, що в більшості випадків одночасна присутність декількох шкідливих хімічних речовин у компоненті довкілля чи організмі людини в комбінації діють за типом сумації, тобто дія їх додається. Для речовин, які викидатимуться проєктованими об'єктами ефект сумації шкідливого впливу не встановлений.

Коротко- та середньострокові наслідки (1, 3-5, 10-15 років) будуть проявлятися внаслідок будівництва та влаштування об'єктів і полягатимуть в тимчасовому накопиченні будівельних відходів, забрудненні атмосферного повітря під час будівельних робіт. Під час будівництва основним впливом на атмосферу є її запилення та забруднення викидами автотранспорту. Проте, їх кількість і короткочасність впливу не здатні змінити мікроклімат проєктованої

					<i>Звіт про стратегічну екологічну оцінку</i>	Арк.
						50
Змн.	Арк.	№ докум.	Підпис	Дата		

території. Вплив викидів забруднювальних речовин на довкілля від транспорту, будівельних машин і зварювальних апаратів має тимчасовий характер тільки в період ведення будівельно-монтажних робіт.

Тимчасові наслідки для довкілля полягають у виконанні підготовчих та облаштувальних робіт, при яких вплив на навколишнє середовище, зокрема, на атмосферне повітря матиме короткочасний та локальний характер, а викиди в атмосферне повітря здійснюватимуться при роботі ДВЗ спецтехніки.

Постійні наслідки для довкілля – відсутні.

Позитивні наслідки реалізації детального плану території:

– належна та ефективна функціонально-планувальна організація території з урахуванням перспективних планувальних обмежень – санітарно-захисних зон джерел забруднення, охоронних зон інженерних мереж тощо;

– соціальний розвиток території проектування;

– забезпечення безпечних факторів середовища життєдіяльності людини шляхом виділення майданчику з твердими побутовими відходами.

Узагальнені результати процедури оцінки проектних рішень детального плану території представлені в табл. 6.1.

**Табл. 6.1.**

**Узагальнені результати процедури оцінки проектних рішень  
детального плану території**

Територія	Атмосферне повітря	Клімат	Вода	Ґрунти	Природо-охоронні території	Біорізноманіття	Здоров'я
Територія транспортно-складської забудови	П/ДС/М	М/Нп	0	П/М/КС	0	(?)	М/ДС

ПОЗНАЧЕННЯ	Пояснення
-2	Значний негативний вплив. Значний негативний вплив слід звести до мінімуму із застосуванням заходів щодо пом'якшення наслідків, щоб він став незначним.
-1	Помірний негативний вплив. Цей вплив є прийнятним.
0	Немає впливу.
+ 1	Негативні наслідки не очікуються за умови дотримання існуючих стандартів і процедури (або помірний позитивний вплив)
+ 2	Значний позитивний вплив.
(?)	Значення впливу не може бути оцінено з певністю через відсутність даних про компоненти довкілля, заплановану діяльність або з інших причин.
П/Нп	Прямий/Непрямий
ДС/ СС/КС	Довгостроковий (10-15 років) / Середньостроковий (3-5 років) / Короткостроковий (1 рік)
М/Р	Місцевий / Регіональний
К/С/ТрК	Кумулятивний / Синергічний / Транскордонний

Табл. 6.2.

## Наслідки для довкілля проєктних рішень детального плану території

Складова довкілля	Характеристика впливу
Атмосферне повітря	<p>У результаті виконання робіт будуть наявні неорганізовані нестационарні джерела викиду забруднюючих речовин в атмосферне повітря. Вплив на повітряне середовище пов'язаний з утворенням та викидом забруднюючих речовин при проїзді автотранспорту. Під час проїзду автотранспорту збільшиться утворення шкідливих речовин, що спричиняють парниковий ефект (CO<sub>2</sub>, NO<sub>2</sub>).</p> <p>Передбачені проєктом транспортно-складські об'єкти створюватимуть стаціонарні та пересувні джерела забруднення атмосферного повітря. Внаслідок роботи дизельних двигунів залізничного транспорту та під час роботи двигунів внутрішнього згорання автотранспорту, паркування та проїзду транспорту в атмосферне повітря будуть викидатися вуглецю оксид, вуглецю діоксид, діазоту оксид, азоту діоксид, вуглеводні граничні C<sub>12</sub>-C<sub>19</sub>, суспендовані тверді частинки недиференційовані за складом (сажа), сірки діоксид, аміак, метан, бенз(а)пірен.</p> <p>Вищеперераховані речовини будуть утворюватися в незначних кількостях, перевищень нормативів ГДК не передбачається.</p>
Водне середовище	<p>На наступних етапах проєктування, в ході реалізації проєктних рішень необхідно отримати технічні умови на підключення до існуючого водопроводу с. Розвадів та розробити відповідну робочу документацію.</p> <p>Протипожежне водопостачання організовується та здійснюється відповідно до ДБН В.2.5-74:2013 «Водопостачання. Зовнішні мережі та споруди. Основні положення проєктування».</p> <p>Норми на зовнішнє пожежогашіння приймаються згідно ДБН і становлять – 1 струмінь 15 л/с.</p> <p>Забезпечення питних потреб працюючих забезпечуватиметься привозною бутильованою водою.</p> <p>Проєктними рішеннями детального плану території передбачається підключення проєктованих об'єктів до існуючої мережі каналізації с. Розвадів.</p> <p>Ймовірні ризики впливу на водне середовище можливі за умови неналежного під'єднання до інженерних мереж.</p>
Ґрунтове середовище	<p>При облаштуванні та будівництві об'єктів можливе тимчасове складування будівельних відходів та залишків матеріалів.</p> <p>Порушення, ущільнення та перенесення ґрунтового покриву відбуватиметься під час будівництва та руху транспортних засобів.</p> <p>Потенційними джерелами забруднення ґрунту під час проведення будівельних робіт є просипи сипучих матеріалів при розвантажувально-навантажувальних та</p>

	перевантажувальних роботах, випадкові проливи бітуму, дизельного палива, емульсії або асфальтобетонної суміші. Потенційними джерелами забруднення ґрунтового середовища є випадкові проливи пального при користування транспортними засобами, тимчасове нагромадження твердих побутових відходів.
Біорізноманіття	Значні і незворотні зміни в екосистемах території проєктування в результаті будівництва та експлуатації об'єктів не прогнозується.
Здоров'я населення	Умови життєдіяльності місцевого населення та його здоров'я при реалізації ДПТ не погіршується. Діяльність об'єкту при дотриманні вимог природоохоронного та санітарного законодавства України не буде мати суттєвого впливу на стан здоров'я населення.
Акустичний вплив	Шумове забруднення буде спричинене насамперед роботою будівельної техніки та матиме тимчасовий характер. Під час експлуатації проєктованих об'єктів та споруд акустичний та вібраційний вплив буде здійснюватись під час проїду автотранспорту та залізничного транспорту. Встановлені допустимі норми ГДК перевищуватись не будуть.

### **Аналіз впливу на клімат**

Відповідно до рекомендацій Міністерства енергетики та захисту довкілля України від 03.03.2020 року №26/1.4-11.3-5650 «Рекомендації щодо включення кліматичних питань до документів державного планування» враховано специфіку розгляду питань впливу на клімат, яка відрізняється від впливу на інші компоненти довкілля.

Змін мікроклімату в результаті планованої діяльності не очікується, оскільки в результаті експлуатації об'єктів відсутні значні виділення теплоти, інертних газів, вологи. Особливості кліматичних умов, які сприяють зростанню інтенсивності впливів планованої діяльності на навколишнє середовище, відсутні.

**7. Заходи, що передбачається вжити для запобігання, зменшення та пом'якшення негативних наслідків виконання документа державного планування**

З метою охорони навколишнього природного середовища у даному проєкті детального плану території передбачено виконати ряд планувальних та технічних заходів для запобігання, зменшення та пом'якшення негативних наслідків виконання документа державного планування. Комплекс заходів з запобігання наслідків повинен бути виконаний через дію законів України щодо екологічного стану та санітарно-епідеміологічного контролю території та виконання заходів, передбачених державними, обласними, цільовими програмами щодо охорони навколишнього середовища.

Заходи, що передбачається вжити для запобігання, зменшення та пом'якшення негативних наслідків виконання документа державного планування представлені в табл. 7.1.

**Табл. 7.1.**

**Заходи, що передбачається вжити для запобігання, зменшення та пом'якшення негативних наслідків виконання детального плану території**

Складові довкілля, в тому числі здоров'я населення	Заходи, що передбачається вжити для запобігання, зменшення та пом'якшення негативних наслідків виконання детального плану території
Атмосферне повітря	<ul style="list-style-type: none"> <li>– дотримання заходів щодо охорони атмосферного повітря відповідно до Закону України «Про охорону атмосферного повітря».</li> <li>– озеленення зовнішніх доріг та впорядкування зелених насаджень;</li> <li>– озеленення території.</li> </ul>
Водне середовище	<ul style="list-style-type: none"> <li>– проведення інженерно-геологічних вишукувань на наступних стадіях проєктування;</li> <li>– попередження забруднення підземних вод та земельних ресурсів шляхом створення надійної та ефективної системи водовідведення та очищення стічних вод, в тому числі виробничих;</li> <li>– дотримання встановленого розміру санітарно-захисної зони.</li> </ul>
Грунтове середовище	<ul style="list-style-type: none"> <li>– обов'язкове дотримання меж території, відведеної для проєктування;</li> <li>– вертикальне планування будівельного майданчика;</li> <li>– забезпечення розміщення будівельних матеріалів на спеціально відведеній ділянці з твердим покриттям;</li> <li>– контроль за роботою інженерного обладнання, механізмів і транспортних засобів, своєчасний ремонт, недопущення роботи несправних механізмів;</li> <li>– заправка техніки лише закритим способом – автозаправниками;</li> <li>– не допускати потрапляння нафтопродуктів у ґрунтове середовище;</li> <li>– забороняється спалювання всіх видів горючих відходів на території будівельного майданчика;</li> <li>– запровадження регулярного санітарного очищення території;</li> <li>– дотримання вимог щодо санітарного очищення території.</li> </ul>

	– при здійсненні будівельних робіт потрібно дотримуватись відповідно до ст. 48 Закону України «Про охорону земель».
Біорізноманіття	– максимальне збереження зелених насаджень, які мають задовільний та хороший стан; – висадку дерев, чагарників, улаштування газонів.
Акустичний вплив	– використання сучасного низько-шумного технологічного та енергетичного обладнання; – озеленення території.
Здоров'я населення	– встановлення та дотримання планувальних обмежень на території проектування; – забезпечення спеціального озеленення території; – дотримання режиму та безпеки праці на об'єктах, розташованих на території проектування; – дотримання меж санітарно-захисної зони.

**Заходи для забезпечення дотримання встановлених містобудівних умов та обмежень використання територій, зменшення (запобігання, пом'якшення) негативного впливу на житлову та громадську забудову:**

– дотримання нормативних параметрів технологічних та протипожежних відстаней, визначених будівельними, санітарними нормами та екологічним законодавством при будівництві об'єктів та мереж, споруд інженерної інфраструктури;

– проводити діяльність відповідно до нормативних документів;  
– дотримуватись меж червоних ліній території проектування;  
– дотримуватись результатів інженерно-геологічних, геологічних та гідрогеологічних вишукувань території.

**Заходи щодо збереження та раціонального використання ґрунтового покриву:**

– при здійсненні будівельних робіт потрібно дотримуватись відповідно до ст. 48 Закону України «Про охорону земель»;  
– запровадження регулярного санітарного очищення території;  
– вертикальне планування території.

**Заходи, що впливають на всі компоненти середовища і в цілому покращують санітарно-гігієнічні умови:**

– проведення забудови згідно з наміченою містобудівною документацією та функціональним зонуванням;  
– інженерна підготовка території та вертикальне планування, благоустрій, озеленення, влаштування твердого покриття проїздів;  
– урахування перспективних планувальних обмежень – санітарно-захисних зон джерел забруднення повітря, охоронних зон інженерних мереж тощо;

**При будівництві та експлуатації об'єктів повинні бути передбачені наступні заходи:**

– не допускати потрапляння нафтопродуктів у ґрунти, зливання паливно-мастильних матеріалів в спеціально відведені та обладнані місця;  
– прокладка зовнішніх та внутрішніх комунікацій з урахуванням запобігання можливості витоків води з них у ґрунт і забезпеченням контролю комунікацій, їх ремонту, скидання аварійних вод;

- влаштування щільного дорожнього покриття, що запобігає фільтрації забруднених нафтопродуктами поверхневих вод у ґрунт;
- дотримуватися санітарних та інших вимог щодо впорядкування своєї території;
- недопускання потрапляння забруднених стічних вод у водні об'єкти.

**Заходи щодо охорони праці та пожежної безпеки:**

- створення належних умов праці, санітарно-побутове та медичне обслуговування працюючих у відповідності з діючими санітарними нормами;
- суворе дотримання правил охорони праці та техніки безпеки відповідно до Закону України «Про охорону праці», пожежної безпеки відповідно до Закону України «Про пожежну безпеку» та Правил техніки безпеки в Україні;
- дотримання трудової і виробничої дисципліни, правил техніки безпеки на робочих місцях;
- оснащення будівель первинними засобами пожежогасіння та пожежним інвентарем.

**При виконанні будівельно-монтажних робіт забороняється:**

- випуск стічних вод, а також неочищених господарсько-побутових або виробничих стоків, що утворюються на будівельному майданчику;
- знищення на будівельному майданчику дерево-чагарникової рослинності якщо це не передбачено проектною документацією;
- застосування речовин, які призводять до погіршення мікроклімату;
- скидання відходів і сміття в зонах житлової забудови;
- злив паливно-мастильних матеріалів у місця, не призначені для цього.

Операції щодо збирання, зберігання, транспортування та утилізації відходів повинні здійснюватись з дотримання норм екологічної безпеки та законодавства України. Всі типи відходів, що утворюватимуться в процесі будівництва, підлягають вилученню, накопиченню і розміщенню їх у спеціально відведених місцях з метою подальшої утилізації чи видалення.

**Захисні заходи**

- при експлуатації об'єкта дотримуватись нормативів чинного природоохоронного законодавства;
- всі відходи необхідно по мірі накопичення своєчасно передавати спеціалізованим організаціям;
- дотримуватись вимог щодо раціонального використання природних ресурсів;
- дотримуватись правил пожежної безпеки.

**Охоронні заходи**

- моніторинг території, спостереження, оцінка та прогнозування стану навколишнього середовища;
- експлуатацію об'єктів здійснювати відповідно до чинних санітарних норм та правил.

**Відновлювальні заходи**

- озеленення санітарно-захисних зон.

З метою забезпечення санітарного та епідемічного благополуччя населення, санітарного очищення територій населених пунктів треба

					<i>Звіт про стратегічну екологічну оцінку</i>	Арк.
						56
Змн.	Арк.	№ докум.	Підпис	Дата		

керуватись Конституцією України та Законами України: «Про місцеве самоврядування в Україні», «Про благоустрій населених пунктів», «Про охорону навколишнього природного середовища», «Про управління відходами», «Про регулювання містобудівної діяльності».

Облаштування території повинно відбуватися з дотриманням екологічних вимог та забезпеченням комплексного благоустрою території.

Зовнішній благоустрій – це комплекс заходів з ландшафтної, архітектурно-просторової та естетичної організації території виробничої зони, що забезпечують комфортні умови праці та відпочинку. Вони включають в себе вирішення та розміщення малих архітектурних форм, елементів реклами, майданчиків для відпочинку, формування системи зелених насаджень (у тому числі декоративне озеленення, насадження квітників), освітлення території тощо.

При розробці детального плану території передбачено благоустрій території.

Освоєння території повинно відбуватися з дотриманням природоохоронних заходів.

При виконанні всіх заходів з охорони навколишнього середовища, передбачених проектом, проектовані об'єкти не завдають негативного впливу на стан природного середовища в районі його розміщення.

					<i>Звіт про стратегічну екологічну оцінку</i>	Арк.
						57
Змн.	Арк.	№ докум.	Підпис	Дата		

**8. Обґрунтування вибору виправданих альтернатив, що розглядалися, опис способу, в який здійснювалася стратегічна екологічна оцінка, у тому числі будь-які ускладнення**

З метою розгляду проектних рішень та їх екологічних наслідків під час здійснення стратегічної екологічної оцінки проекту детального плану території передбачається розглянути наступні альтернативи (табл. 8.1).

**Табл. 8.1.**

**Альтернативи, що розглядалися, та обґрунтування обраної альтернативи**

№	Альтернатива	Ключові складові альтернативи	Ключові переваги та недоліки	Обрана альтернатива та її обґрунтування
1.	Нульова альтернатива (песимістичний сценарій розвитку)	Продовження існуючої ситуації	<b>Переваги</b> - Не передбачається збільшення потреб у споживанні електроенергії, водних ресурсах та палива. <b>Недоліки</b> - Нераціональне використання території; - Відсутність подальшого економічного розвитку громади.	Рекомендується обрати альтернативу 2, оскільки вона сприятиме: - розвитку підприємництва в громаді; - економічному зростанні громади; - раціональному використанні території; - проведенні благоустрою та озеленення проектової території;
2.	Затвердження проекту ДДП (сценарій раціонального розвитку)	Раціональний розвиток населеного пункту	<b>Переваги</b> - розвиток підприємництва в громаді; - економічне зростання громади; - впровадження заходів щодо охорони довкілля та здоров'я населення; - забезпечить раціональне використання території; - проведення благоустрою та озеленення проектової території; - відсутність негативного впливу на природоохоронні території. <b>Недоліки</b> - можливий вплив на водне середовище внаслідок аварійної ситуації на локальних очисних спорудах.	
3.	Альтернатива запропонована у звіті про СЕО	Розташування об'єктів на іншій території	<b>Переваги</b> - немає. <b>Недоліки</b> - залучення додаткових коштів на доопрацювання проекту ДДП; - ускладнення логістичної складової; - відхилення від визначених побажань замовника.	

Інших альтернативних варіантів проекту не передбачається.

Проектні рішення детального плану території базовані на:

- побажаннях та вимогах замовника, визначених в завданні на розроблення детального плану території та у ході робочих нарад під час роботи над проектом;
- врахуванні існуючої мережі вулиць та проїздів;
- врахуванні існуючих планувальних обмежень;
- суміщення планувальної структури проекту з планувальною структурою оточуючих територій.

Під час підготовки звіту про стратегічну екологічну оцінку визначено доцільність і прийнятність планованої діяльності і обґрунтування економічних, технічних, організаційних, державно-правових та інших заходів щодо забезпечення безпеки навколишнього середовища, а також оцінено вплив на навколишнє середовище в період будівництва та функціонування будівель і споруд, надано прогноз впливу на оточуюче середовище, виходячи із особливостей планової діяльності з урахуванням природних, соціальних та техногенних умов.

Основним критерієм під час стратегічної екологічної оцінки проекту містобудівної документації є її відповідність державним будівельним нормам, санітарним нормам і правилам України, законодавству у сфері охорони навколишнього природного середовища.

Основні методи під час стратегічної екологічної оцінки:

1) аналіз слабких та сильних сторін проекту містобудівної документації з точки зору екологічної ситуації, а саме:

– проаналізовано в регіональному плані природні умови території планованої діяльності, включаючи характеристику поверхневих водних систем, ландшафтів (рельєф, родючі ґрунти, рослинність та ін.), гідрогеологічні особливості території та інших компонентів природного середовища;

– розглянуто природні ресурси з обмеженим режимом їх використання, в тому числі водоспоживання та водовідведення, забруднення атмосферного повітря;

– оцінено можливі зміни в природних та антропогенних екосистемах тощо;

2) розглянуто способи ліквідації можливих негативних наслідків реалізації проекту;

3) особи, які приймають рішення, ознайомлені з можливими наслідками здійснення запланованої діяльності;

4) отримання зауважень і пропозицій до проекту містобудівної документації;

5) проведення громадського обговорення у процесі розробки проекту містобудівної документації.

В ході СЕО проведено оцінку факторів ризику і потенційного впливу на стан довкілля, враховано екологічні завдання місцевого рівня в інтересах ефективного та стабільного соціально-економічного розвитку населеного пункту та підвищення якості життя населення.

					<i>Звіт про стратегічну екологічну оцінку</i>	Арк.
						59
Змн.	Арк.	№ докум.	Підпис	Дата		

### **Ускладнення, що виникали в процесі СЕО:**

До ускладнень, що виникали в процесі проведення стратегічної екологічної оцінки можна віднести:

– відсутність або обмежений доступ до даних на рівні населеного пункту з основних проблемних питань (охорона довкілля, охорона здоров'я тощо) через розділення між собою загальнонаціональних, загальноміських та районних систем збору статистичних даних та даних органів охорони довкілля, охорони здоров'я.

					<i>Звіт про стратегічну екологічну оцінку</i>	Арк.
						60
Змн.	Арк.	№ докум.	Підпис	Дата		

## **9. Заходи, передбачені для здійснення моніторингу наслідків виконання документа державного планування для довкілля, у тому числі для здоров'я населення**

При здійсненні моніторингу основну увагу належить приділяти заходам передбаченим в сфері охорони навколишнього природного середовища. Виконання ряду планувальних і технічних заходів, визначених в проекті детального плану території, а також заходів, передбачених цільовими регіональними програмами в сфері охорони навколишнього природного середовища є обов'язковою умовою для досягнення стійкості природного середовища до антропогенних навантажень та забезпечення сприятливих санітарно-гігієнічних умов проживання населення.

На території Львівської області були затверджені такі регіональні програми:

- Програма охорони навколишнього природного середовища на 2021-2025 роки;
- Програму державного моніторингу у галузі охорони атмосферного повітря на 2021-2025 роки Львівської зони;
- Обласна програма поводження з небезпечними відходами, затверджена розпорядженням голови Львівської облдержадміністрації від 24.04.2009 №344/0/5-09.

Моніторинг наслідків виконання документа державного планування для довкілля, у тому числі для здоров'я населення буде здійснюватися з метою забезпечення неухильного дотримання вимог законодавства під час будівництва і експлуатації та втілення всіх заходів щодо мінімізації ймовірних впливів та наслідків на навколишнє природне та соціальне середовище.

Моніторинг повинен відбуватись на декількох рівнях та передбачати можливі екологічні загрози та/або виявляти під час його здійснення впливи, що не були передбачені раніше.

Необхідно здійснювати моніторинг відповідно до Порядку здійснення моніторингу наслідків виконання документа державного планування для довкілля, у тому числі для здоров'я населення, затвердженого постановою Кабінету Міністрів України від 16 грудня 2020 р. № 1272.

З метою забезпечення систематичності та об'єктивності спостережень за змінами стану довкілля, у тому числі за станом здоров'я населення, замовник визначає:

- зміст заходів, передбачених для здійснення моніторингу, та строки їх виконання;
- кількісні та якісні показники, одиниці їх вимірювання та цільові значення таких показників відповідно до кожного з визначених у звіті про стратегічну екологічну оцінку наслідків виконання документа державного планування для довкілля, у тому числі для здоров'я населення;
- кількісні та якісні показники, одиниці їх вимірювання та цільові значення таких показників для запобігання, зменшення та пом'якшення негативних

					<i>Звіт про стратегічну екологічну оцінку</i>	Арк.
						61
Змн.	Арк.	№ докум.	Підпис	Дата		

наслідків виконання документа державного планування для довкілля, у тому числі для здоров'я населення;

– методи визначення кожного із показників, які дають змогу швидко та без надлишкових витрат їх вимірювати;

– періодичність вимірювання показників, проведення їх аналізу та співставлення із цільовими значеннями;

– засоби і способи виявлення наявності або відсутності наслідків для довкілля, у тому числі для здоров'я населення, з урахуванням можливості виявлення негативних наслідків виконання документа державного планування, не передбачених звітом про стратегічну екологічну оцінку.

Заходи, передбачені для здійснення моніторингу, враховують специфіку документа державного планування, період, на який здійснюється планування, та необхідність здійснення моніторингу на різних стадіях виконання документа державного планування.

Згідно з проведеною оцінкою впливів на довкілля визначено, що під час провадження планованої діяльності, очікується незначний та допустимий вплив на довкілля зумовлений викидами забруднюючих речовин в атмосферне повітря, шумовим забрудненням та здійсненням операцій у сфері поводження з відходами. Значний негативний вплив на довкілля під час провадження планованої діяльності не передбачається.

Враховуючи вищезазначені результати оцінки впливів передбачається програма моніторингу та контролю впливу на довкілля під час провадження планованої діяльності для моніторингу та контролю допустимих впливів.

Моніторинг очікуваних впливів реалізації ДДП повинен здійснюватися за наступними показниками (табл. 9.1):

Табл. 9.1

**Основні функціональні заходи моніторингу виконання ДДП**

<b>Основні функціональні заходи моніторингу</b>	<b>Періодичність контролю</b>
Спостереження за рівнем шумового впливу	Один раз на рік
Визначення концентрацій забруднюючих речовин на межі СЗЗ	Один раз на рік
Кількісний облік утворення, накопичення і використання відходів	Один раз на рік
Використання води відповідно до цілей та умов їх надання	Постійно
Показник озеленення території	Один раз на рік

Кількісні та якісні показники буде визначено на основі моніторингових даних на наступних етапах проєктування.

Цільові значення кількісних та якісних показників, відповідно до кожного з визначених у звіті про стратегічну екологічну оцінку наслідків виконання документа державного планування для довкілля, у тому числі для здоров'я населення, зазвичай встановлюються з метою вимірювання та контролю впливу діяльності проєктованих об'єктів на довкілля та здоров'я населення. Ці

показники можуть включати рівень забруднення повітря, води, ґрунту, рівень шуму, викиди токсичних речовин тощо.

Цільові значення кількісних та якісних показників для запобігання, зменшення та пом'якшення негативних наслідків виконання документа державного планування для довкілля, у тому числі для здоров'я населення, передбачаються з метою забезпечення ефективного контролю та управління впливом проєктованих об'єктів. Ці показники можуть включати обсяги зменшення викидів, застосування технологій з низьким рівнем забруднення, встановлення ефективної системи очищення стічних вод, впровадження програми енергоефективності тощо.

Показник «Вимірювання рівнів шуму на межі санітарно-захисної зони»: одиниці виміру – дБА, періодичність вимірювання – один раз на рік.

### Показник Вимірювання рівнів шуму на межі санітарно-захисної зони

№	Показник шуму	Цільовий показник, дБА	Методика визначення	Періодичність	Засоби і способи виявлення наявності або відсутності наслідків для довкілля
1	Еквівалентний показник шуму	55 дБА	Шумомір	1 раз на рік	Відбір проб, лабораторні дослідження і порівняння виміряних рівнів шуму на предмет перевищення нормативів, згідно з ДСН № 463 від 21.02.2019р.
2	Максимальний показник шуму	70 дБА	Шумомір	1 раз на рік	

Показник «Кількісний облік утворення, накопичення і використання відходів»: одиниці виміру – т, періодичність вимірювання – один раз на рік.

Показник «Озеленення території: одиниці виміру – га, періодичність вимірювання – один раз на рік.

Кількісні показники буде визначено на основі моніторингових даних.

Цільові значення кількісних та якісних показників, відповідно до кожного з визначених у звіті про СЕО наслідків виконання документа державного планування для довкілля, у тому числі для здоров'я населення, зазвичай встановлюються з метою вимірювання та контролю впливу діяльності проєктованих об'єктів на довкілля та здоров'я населення. Ці показники можуть включати рівень забруднення повітря, води, ґрунту, рівень шуму тощо.

Цільові значення кількісних та якісних показників для запобігання, зменшення та пом'якшення негативних наслідків виконання документа державного планування для довкілля, у тому числі для здоров'я населення, передбачаються з метою забезпечення ефективного контролю та управління впливом проєктованих об'єктів. Ці показники можуть включати обсяги зменшення викидів, застосування технологій з низьким рівнем забруднення, встановлення ефективної системи очищення стічних вод, впровадження програми енергоефективності тощо.

Засоби і способи виявлення замовником наявності або відсутності наслідків для довкілля, у тому числі для здоров'я населення, з урахуванням

можливості виявлення негативних наслідків виконання документа державного планування, не передбачених звітом про стратегічну екологічну оцінку, можуть включати систему моніторингу, проведення регулярних аудитів, оцінку ризиків та впровадження механізмів звітності. Додатково можуть застосовуватися консультації з експертами, залучення громадських організацій та інших зацікавлених сторін.

Методи визначення кожного із показників, засоби і способи виявлення наявності або відсутності наслідків для довкілля, у тому числі для здоров'я населення а також періодичність вимірів, визначаються відповідними акредитованими лабораторіями на договірних засадах.

Результати моніторингу мають бути доступними для органів влади та громадськості. Моніторинг може бути використаний для:

- порівняння очікуваних і фактичних наслідків, що дозволяє отримати інформацію про реалізацію плану;
- отримання інформації, яка може бути використана для поліпшення майбутніх оцінок (моніторинг як інструмент контролю якості СЕО);
- перевірки дотримання екологічних вимог, встановлених відповідними органами влади;
- перевірки того, що план виконується відповідно до затвердженого документа, включаючи передбачені заходи із запобігання, скорочення або пом'якшення несприятливих наслідків.

Моніторинг повинен відбуватись на декількох рівнях та передбачати можливі екологічні загрози та/або виявляти під час його здійснення впливи, що не були передбачені раніше.

					<i>Звіт про стратегічну екологічну оцінку</i>	Арк.
Змн.	Арк.	№ докум.	Підпис	Дата		64

**10. Опис ймовірних транскордонних наслідків для довкілля, у тому числі для здоров'я населення (за наявності)**

Даний розділ не розглядається, адже виконання проєкту Детального плану території з метою визначення площі, конфігурації земельної ділянки для обслуговування об'єкту нерухомого майна, що розташоване по вул. Залізничній в м. Миколаєві Стрийського району Львівської області не матиме суттєвого впливу на довкілля, враховуючи передбачений вид діяльності та те, що проєктована територія знаходиться на значній відстані від межі сусідніх держав.

					<i>Звіт про стратегічну екологічну оцінку</i>	Арк.
						65
Змн.	Арк.	№ докум.	Підпис	Дата		

## 11. Резюме нетехнічного характеру інформації

Метою стратегічної екологічної оцінки Детального плану території з метою визначення площі, конфігурації земельної ділянки для обслуговування об'єкту нерухомого майна, що розташоване по вул. залізничній в м. Миколаєві Стрийського району Львівської області є необхідність оцінювання наслідків виконання документів державного планування, сприянні сталому розвитку шляхом забезпечення охорони навколишнього середовища, безпеки життєдіяльності та охорони здоров'я населення, а також в інтегруванні екологічних вимог під час розроблення та затвердження ДДП.

Містобудівну документацію «Детальний план території з метою визначення площі, конфігурації земельної ділянки для обслуговування об'єкту нерухомого майна, що розташоване по вул. залізничній в м. Миколаєві Стрийського району Львівської області» розроблено на підставі наступних вихідних даних:

- Рішення Миколаївської міської ради №2354 від 20 грудня 2023 року;
- Завдання на розроблення детального плану території;
- Плану топографічного знімання М 1:1000, який виконаний ТзОВ «Західземлепроект» у 2024 році із погодженими існуючими інженерними комунікаціями;
- Інших додаткових матеріалів, наданих Замовником.

Межі детального плану території прийняті згідно завдання на проектування та функціонально обумовлених потреб. Площа території в межах детального плану території складає 0,8982 га.

Проектом детального плану території передбачається формування земельної ділянки площею 0,8672 га із цільовим призначенням (КВЦПЗ 12.01) для розміщення та експлуатації будівель і споруд залізничного транспорту.

На короткостроковий період:

- Будівництво основної інженерно-транспортної інфраструктури проектованої ділянки;

- Будівництво основних, підсобних і допоміжних будівель та споруд на проектованій ділянці.

На середньостроковий період та довгострокову перспективу:

- Впорядкування території, проведення благоустрою та озеленення.

У звіті про стратегічну екологічну оцінку проведено оцінку наслідків виконання проекту на навколишнє природне середовище, у тому числі для здоров'я населення та зобов'язань у сфері охорони довкілля і заходів, що передбачається вжити для запобігання, зменшення та пом'якшення негативних наслідків виконання документа державного планування, а також заходів щодо моніторингу цих наслідків.

На основі статистичної інформації, адміністративних даних, результатів досліджень було охарактеризовано поточний стан довкілля населених пунктів, стан довкілля та умови життєдіяльності населення на територіях, що ймовірно зазнають впливу внаслідок виконання документа державного планування.

					Звіт про стратегічну екологічну оцінку	Арк.
						66
Змн.	Арк.	№ докум.	Підпис	Дата		

В процесі проведення стратегічної екологічної оцінки було виявлено ймовірні проблеми та наслідки для навколишнього середовища, що полягають в забрудненні атмосферного повітря внаслідок будівництва об'єктів та їх експлуатації, впливі на ґрунтове середовище при розробці будівельного майданчика; прокладанні комунікацій; будівництві та влаштуванні об'єктів. Спостерігається і акустичне забруднення довкілля внаслідок будівельних робіт, від пересування техніки, виконання земляних робіт, а також функціонуванні устаткування при здійсненні планованої діяльності та проїзді автотранспорту та залізничного транспорту.

З метою охорони навколишнього природного середовища у даному ДДП передбачено виконати ряд планувальних та технічних заходів: заходи щодо охорони атмосферного повітря, щодо захисту водного та ґрунтового середовищ, шумозахисні заходи та заходи щодо охорони праці та пожежної безпеки. Запропоновано комплекс заходів, передбачених для здійснення моніторингу та покращення стану довкілля у тому числі здоров'я населення. Транскордонних наслідків виконання документу державного планування не очікується.


					<i>Звіт про стратегічну екологічну оцінку</i>	Арк.
						67
Змн.	Арк.	№ докум.	Підпис	Дата		

## СПИСОК ВИКОРИСТАНИХ ДЖЕРЕЛ

1. ДБН Б.2.2-12:2019 «Планування і забудова територій»;
2. ДБН Б.2.2-5:2011 «Благоустрій територій»
3. ДБН В.2.3-5:2018 «Вулиці та дороги населених пунктів»
4. ДБН В.2.5-74:2013 «Водопостачання. Зовнішні мережі та споруди. Основні положення проектування»
5. ДБН В.2.5-75:2013 «Каналізація. Зовнішні мережі та споруди. Основні положення проектування»
6. ДСН 3.3.6.037-99 «Санітарні норми виробничого шуму, ультразвуку та інфразвуку»
7. ДСП -173 «Державні санітарні правила планування та забудови населених пунктів»
8. Закон України «Про управління відходами»
9. Закон України «Про генеральну схему планування території України»
10. Закон України «Про екологічну мережу України»
11. Закон України «Про основи містобудування»
12. Закон України «Про Основні засади (стратегію) державної екологічної політики України на період до 2030 року»
13. Закон України «Про охорону атмосферного повітря»
14. Закон України «Про охорону земель»
15. Закон України «Про охорону навколишнього природного середовища»
16. Закон України «Про оцінку впливу на довкілля»
17. Закон України «Про регулювання містобудівної діяльності»
18. Закон України «Про рослинний світ»
19. Закон України «Про стратегічну екологічну оцінку»
20. Закон України «Про тваринний світ»
21. Земельний, Водний та Лісовий кодекси України
22. Наказ Міністерства охорони здоров'я України № 173 від 19.06.96 «Про затвердження Державних санітарних правил планування та забудови населених пунктів»
23. Національний план управління відходами до 2030 року
24. Природні умови та природні ресурси Львівщини: монографія / за заг. ред. д-ра геогр. наук, проф. М. М. Назарука. – Львів: Видавництво Старого Лева, 2018. – 592 с.
25. Стратегія розвитку Львівської області на період 2021-2027 років.
26. Території, що пропонуються до включення у мережу Емеральд (Смарагдову мережу) України («тіньовий список», частина 2) / Кол. авт., під ред. Борисенко К. А., Куземко А. А. – Київ: «LAT & K», 2019. – 234 с.
27. Екологічний паспорт Львівської області, 2022 рік.
28. Стратегія розвитку Миколаївської міської територіальної громади до 2027 року.

					Звіт про стратегічну екологічну оцінку	Арк.
Змн.	Арк.	№ докум.	Підпис	Дата		68

### Відомості про авторів

Назва проєкту	Посада	Ініціали, прізвища	Підпис
<p style="text-align: center;">Звіт про стратегічну екологічну оцінку Детального плану території з метою визначення площі, конфігурації земельної ділянки для обслуговування об'єкту нерухомого майна, що розташоване по вул. Залізничній в м. Миколаєві Стрийського району Львівської області</p>	<p>Директор</p>	<p>Костирка В.І.</p>	
	<p>Інженер- проектувальник</p>	<p>Бота О.В.</p>	