



ТЗОВ «Еко Центр Проект»

79008, м. Львів, вул. П. Беринди, 3/4

Перш. використ.

Довід. №

Підпис і дата

Інв. № дубл.

Зам. інв. №

Підпис і дата

Інв. № ориг.

Звіт

про стратегічну екологічну оцінку Детального плану території

з метою влаштування вулично-дорожньої мережі в межах урочищ
«Тростянецьке-1», «Тростянецьке-2», «Тростянецьке-3», «Фільварки-1»,
«Фільварки-2», «Фільварки-3», «Гори середні» на території Миколаївської
міської ради Стрийського району Львівської області

Директор



Костирка В.І.

Інженер-проектувальник
(Кваліфікаційний сертифікат
Серія АР №015709)
Менеджер природоохоронної
діяльності
(Диплом №ВК 28166162)



Бота О.В.

Львів 2023

ЗМІСТ

Вступ	
1. Зміст та основні цілі документа державного планування	5
2. Характеристика поточного стану довкілля, у тому числі здоров'я населення на основі адміністративних даних, статистичної інформації та результатів досліджень	8
3. Характеристика стану довкілля, умов життєдіяльності населення та стану його здоров'я на територіях, які ймовірно зазнають впливу	33
4. Екологічні проблеми, у тому числі ризики впливу на здоров'я населення, які стосуються документа державного планування, зокрема щодо території з природоохоронним статусом	38
5. Зобов'язання у сфері охорони довкілля, у тому числі пов'язані із запобіганням негативному впливу на здоров'я населення, встановлені на міжнародному, державному та інших рівнях, що стосуються документа державного планування, а також шляхи врахування таких зобов'язань під час підготовки документа державного планування	55
6. Опис наслідків для довкілля, у тому числі для здоров'я населення, у тому числі вторинних, кумулятивних, синергічних, коротко-, середньо-, та довгострокових (1, 3-5 та 10-15 років відповідно, а за необхідності – 50-100 років), постійних і тимчасових, позитивних і негативних наслідків	58
7. Заходи, що передбачається вжити для запобігання, зменшення та пом'якшення негативних наслідків виконання документа державного планування	61
8. Обґрунтування вибору виправданих альтернатив, що розглядалися, опис способу, в який здійснювалася стратегічна екологічна оцінка	63
9. Заходи, передбачені для здійснення моніторингу наслідків виконання документа державного планування для довкілля, у тому числі для здоров'я населення	65
10. Опис ймовірних транскордонних наслідків для довкілля, у тому числі для здоров'я населення (за наявності)	67
11. Резюме нетехнічного характеру інформації	68
Список використаних джерел	
Додатки	

ВСТУП

На сучасному етапі розвитку суспільства все більшого значення у міжнародній, національній і регіональній політиці набуває концепція збалансованого (сталого) розвитку, спрямована на інтеграцію економічної, соціальної та екологічної складових розвитку. Поява цієї концепції пов'язана з необхідністю розв'язання екологічних проблем і врахування екологічних питань в процесах планування та прийняття рішень щодо соціально-економічного розвитку країн, регіонів і населених пунктів.

Стратегічна екологічна оцінка стратегій, планів і програм дає можливість зосередитися на всебічному аналізі можливого впливу планованої діяльності на довкілля та використовувати результати цього аналізу для запобігання або пом'якшення екологічних наслідків в процесі стратегічного планування.

Стратегічна екологічна оцінка (СЕО) – це новий інструмент реалізації екологічної політики, який базується на простому принципі: легше запобігти негативним для довкілля наслідкам діяльності на стадії планування, ніж виявляти та виправляти їх на стадії впровадження стратегічної ініціативи.

Метою СЕО є забезпечення високого рівня охорони довкілля та сприяння інтеграції екологічних факторів у підготовку планів і програм для забезпечення збалансованого (сталого) розвитку.

В Україні створені передумови для імплементації процесу СЕО, пов'язані з розвитком стратегічного планування та національної практики застосування екологічної оцінки.

Основними міжнародними правовими документами щодо СЕО є Протокол про стратегічну екологічну оцінку (Протокол про СЕО) до Конвенції про оцінку впливу на навколишнє середовище у транскордонному контексті (Конвенція Еспо), ратифікований Верховною Радою України (№ 562-VIII від 01.07.2015), та Директива 2001/42/ЄС про оцінку впливу окремих планів і програм на навколишнє середовище, імплементація якої передбачена Угодою про асоціацію між Україною та ЄС.

Засади екологічної політики України визначені Законом України «Про основні засади (Стратегію) державної екологічної політики на період до 2020 року» (ухвалено Верховною Радою України 21 грудня 2010 року). В цьому законі СЕО згадується в основних принципах національної екологічної політики, інструментах реалізації національної екологічної політики та показниках ефективності Стратегії. Зокрема, одним з показників цілі 4 Стратегії «Інтеграція екологічної політики та вдосконалення системи інтегрованого екологічного управління» є показник «Частка державних, галузевих, регіональних та місцевих програм розвитку, які пройшли стратегічну екологічну оцінку – відсотків».

У 2012 році Наказом Міністерства екології та природних ресурсів України (від 17.12.2012 р. № 659) затверджено «Базовий план адаптації екологічного законодавства України до законодавства Європейського Союзу (Базовий план апроксимації)». Зокрема, відповідно до цього плану потрібно привести

Перш. використ.

Довід. №

Підпис і дата

Інв. Неодубл.

Зам. інв. №

Підпис і дата

Інв. Неориг.

нормативно-правову базу України у відповідність до вимог «Директиви 2001/42/ЄС про оцінку впливу окремих планів та програм на навколишнє середовище».

Закон України «Про стратегічну екологічну оцінку» був прийнятий Верховною Радою України 4 жовтня 2016 р., а 1 листопада Президент України надав пропозиції до законопроекту. 17 січня 2017 р. Верховна Рада України не підтримала доопрацювання законопроекту.

21 лютого 2017 р. у Верховній Раді України було повторно зареєстровано нову редакцію законопроекту «Про стратегічну екологічну оцінку» (реєстраційний № 6106). Метою законопроекту є встановлення сфери застосування та порядку здійснення стратегічної екологічної оцінки документів державного планування на довкілля. Законопроект, розроблений на виконання пункту 239 плану заходів з імплементації Угоди про асоціацію між Україною та ЄС, спрямований на імплементацію Директиви 2001/42/ЄС Європейського Парламенту та Ради від 27 червня 2001 р. про оцінку наслідків окремих планів та програм для довкілля.

Закон України «Про стратегічну екологічну оцінку» був ухвалений Верховною Радою України 20 березня 2018 року та 10 квітня 2018 року підписаний Президентом України. Даний Закон вступив в дію з 12 жовтня 2018 року.

Закон встановлює в Україні механізм стратегічної екологічної оцінки (СЕО), який діє в країнах Європейського Союзу та передбачає, що всі важливі документи, зокрема, державні програми, повинні, у першу чергу, проходити стратегічну екологічну оцінку з урахуванням необхідних імовірних ризиків тих чи інших дій для довкілля.

					Стратегічна екологічна оцінка	Арк.
						4
Змн.	Арк.	№ докум.	Підпис	Дата		

1. Зміст та основні цілі документа державного планування

Детальний план території з метою влаштування вулично-дорожньої мережі в межах урочищ «Тростянецьке-1», «Тростянецьке-2», «Тростянецьке-3», «Фільварки-1», «Фільварки-2», «Фільварки-3», «Гори середні» на території Миколаївської міської ради Стрийського району Львівської області є основним видом містобудівної документації на місцевому рівні, яка призначена для обґрунтування довгострокової стратегії планування, забудови та іншого використання території.

Відповідно до ст. 2 Закону України «Про регулювання містобудівної діяльності» документація державного планування підлягає стратегічній екологічній оцінці в порядку, встановленому Законом України «Про стратегічну екологічну оцінку».

Детальний план території розробляється та затверджується в інтересах відповідної територіальної громади з урахуванням державних, громадських та приватних інтересів та визначає основні принципи і напрямки планувальної організації та функціонального призначення території, формування системи громадського обслуговування населення, організації інженерно-транспортної інфраструктури, інженерної підготовки території.

При розробленні детального плану території враховуються стратегії та програми економічного, демографічного, екологічного, соціального розвитку відповідної території, програми розвитку інженерно-транспортної інфраструктури, охорони навколишнього природного середовища, охорони та збереження нерухомих об'єктів культурної спадщини та пам'яток археології, чинна містобудівна документація на місцевому рівні та проектна документація, інформація містобудівного, земельного та інших кадастрів, заяви щодо забудови та іншого використання території.

Містобудівну документацію розроблено на підставі наступних вихідних даних:

- Рішення Миколаївської міської ради №1912 від 12.04.2023 р. "Про розгляд клопотання ТОВ «Миколаївське міжгосподарське сортонасінницьке підприємство» щодо розроблення детального плану території з метою влаштування вулично-дорожньої мережі за межами м. Миколаєва";

- Завдання на розроблення детального плану території;

- Плану топографічного знімання М 1:500, який виконаний ТзОВ «ЗАХІДЗЕМЛЕПРОЕКТ» у 2023 році;

- Інших додаткових матеріалів наданих замовником.

При розробленні детального плану території враховувались вимоги таких законодавчих та нормативних документів:

- Закони України «Про регулювання містобудівної діяльності», «Про основи містобудування», «Про стратегічну екологічну оцінку», «Про охорону навколишнього природного середовища», «Про доступ до публічної інформації»;

- ДБН Б.1.1-14:2021 «Склад та зміст містобудівної документації на місцевому рівні»;

					Стратегічна екологічна оцінка	Арк.
						5
Змн.	Арк.	№ докум.	Підпис	Дата		

- ДБН Б.2.2-12:2019 «Планування та забудова територій»;
- ДСП 173-96 «Державні санітарні правила планування та забудови населених пунктів»;
- ДБН В.2.3-5:2018 «Вулиці та дороги населених пунктів»;
- ДБН В.2.3-4:2015 «Автомобільні дороги. Частина I Проектування. Частина II Будівництво»;
- ДБН В.2.5-20:2018 «Інженерне обладнання будинків і споруд. Зовнішні мережі та споруди. Газопостачання»;
- ДБН В.2.5-74:2013 «Водопостачання. Зовнішні мережі та споруди. Основні положення проектування»;
- ДБН В.2.5-75:2013 «Каналізація. Зовнішні мережі та споруди. Основні положення проектування»;
- ДБН Б.2.2-5:2011 «Благоустрій територій»;
- ДБН В.1.2-4-2019 «Інженерно-технічні заходи цивільного захисту»;
- ДБН Б.1.1-5-2007 «Склад, зміст, порядок розроблення, погодження та затвердження розділу інженерно-технічних заходів цивільного захисту (цивільної оборони) у містобудівній документації»;
- ДСТУ Б Б.1.1-17:2013 «Умовні позначення графічних документів містобудівної документації»;
- Постанова від 01 вересня 2021 р. №926 «Про затвердження Порядку розроблення, оновлення, внесення змін та затвердження містобудівної документації»;
- Земельний кодекс України;
- Водний кодекс України;
- Лісовий кодекс України;
- Кодекс Цивільного захисту України.

Проектований об'єкт повинен забезпечувати санітарне та епідемічне благополуччя населення, екологічну безпеку навколишнього природного середовища, запобігати розвитку небезпечних геологічних процесів і явищ.

Детальний план території розробляється з метою:

- 1) організації транспортного і пішохідного руху;
- 2) визначення параметрів проєктованих земельних ділянок для обслуговування дороги;
- 3) уточнення меж всіх обмежень у використанні земель згідно із законодавством, державними будівельними нормами, санітарно-гігієнічними нормами;
- 4) деталізації планувальної структури території, просторової композиції, параметрів забудови та ландшафтної організації території;
- 5) визначення містобудівних умов та обмежень;
- 6) визначення розподілу території згідно з будівельними нормами відповідно до функціонального призначення, режиму та параметрів забудови території.

Підставами розроблення детального плану території є:

- 1) рішення Миколаївської міської ради № 1912 від 12 квітня 2023 року;

					Стратегічна екологічна оцінка	Арк.
						6
Змн.	Арк.	№ докум.	Підпис	Дата		

2) виникнення необхідності влаштування вулично-дорожньої мережі в межах семи урочищ на території Миколаївської міської ради Стрийського району Львівської області»;

3) необхідність вирішення екологічних та інженерних питань;

4) необхідність забезпечення доїзду до земельних ділянок розташованих в межах розроблення ДПТ.

Звіт сформовано на основі принципів законності та об'єктивності, гласності, участі громадськості, наукової обґрунтованості, збалансованості інтересів, комплексності, запобігання екологічній шкоді, довгострокового прогнозування, достовірності та повноти інформації у проекті документа, міжнародного екологічного співробітництва та відповідно до:

- Земельного, Водного та Лісового кодексів України;
- Закону України «Про регулювання містобудівної діяльності»;
- Закону України «Про стратегічну екологічну оцінку»;
- Закону України «Про відходи»;
- Закону України «Про охорону атмосферного повітря»;
- Закону України «Про охорону навколишнього природного середовища»;
- Закону України «Про оцінку впливу на довкілля»;
- Закону України «Про екологічну мережу України»;
- Закону України «Про охорону земель»;
- Закону України «Про рослинний світ»;
- Закону України «Про тваринний світ»;
- Закону України «Про Основні засади (стратегію) державної екологічної політики України на період до 2030 року»;
- Національного плану управління відходами до 2030 року;
- Стратегії розвитку Львівської області на період 2021-2027 років;
- ДБН Б.1.1-14:2021 Склад та зміст містобудівної документації на місцевому рівні;
- ДБН Б.2.2-12:2019 «Планування і забудова територій»;
- ДБН Б.2.2-5:2011 «Благоустрій територій»;
- ДБН В.2.3-5:2018 «Вулиці та дороги населених пунктів».

На місцевому рівні засади екологічної політики регулюються «Програмою охорони навколишнього природного середовища Львівської області на 2021-2027 роки», «Стратегією розвитку Львівської області на період 2021-2027 років», і зокрема «Планом заходів з реалізації у 2021-2023 роках Стратегії розвитку Львівської області на період 2021-2027 років (у новій редакції)». План заходів передбачає створення сприятливої конкурентоспроможної економіки, створення умов якісного життя, збалансованого просторового розвитку населених пунктів, створення умов для збереження довкілля, формування привабливості та розвитку туристичної галузі.

					Стратегічна екологічна оцінка	Арк.
						7
Змн.	Арк.	№ докум.	Підпис	Дата		

2. Характеристика поточного стану довкілля, у тому числі здоров'я населення на основі адміністративних даних, статистичної інформації та результатів досліджень

Миколаїв – місто Стрийського району Львівської області, колишній районний центр. Населення 14 801 мешканців. Розташоване неподалік від річки Дністер, за 3 км від залізничної станції Миколаїв-Дністровський на лінії Львів - Стрий. Західною околицею міста проходить автошлях Е471.

Промислові підприємства: цементний завод, завод залізобетонних виробів, завод будівельних сумішей «Хенкель Баутехнік (Україна)».

Навчальні заклади:

- Миколаївська ЗОШ I ступеня (початкова);
- Миколаївська гімназія;
- Миколаївський ЗЗСО I-III ступенів № 1 (раніше Миколаївська ЗОШ I-III ступенів № 1);
- Миколаївський НВК (раніше Миколаївська ЗОШ № 2);
- Державний професійно-технічний навчальний заклад «Миколаївський професійний ліцей».

Сакральні споруди:

- Церква святого Миколая, збудована у 1868-1876 рр. Належить до Миколаївського деканату Стрийської єпархії УГКЦ (вул. Митрополита Андрея Шептицького);
- Костел святого Миколая (вул. Тараса Шевченка);
- Церква святого Архистратига Михаїла, збудована у 1863 р., належить до Миколаївського деканату Стрийської єпархії УГКЦ (вул. Ринок);
- Церква Різдва Пресвятої Богородиці, освячена у 1997 р., належить до Миколаївського благочиння Дрогобицько-Самбірської єпархії УПЦ КП (вул. Воз'єднання, 12);
- Церква Успіння Пресвятої Богородиці, збудована у 2012 р., належить до Миколаївського деканату Львівської єпархії ПЦУ;

Каплиця "Писанка", розташована на найвищій точці біля міста на Адамовій горі. Споруджена у 2002 році. Дорогою до каплиці проходить хресна дорога.

Проектовані ділянки на які розробляється детальний план території розташовуються у межах урочищ «Тростянецьке-1», «Тростянецьке-2», «Тростянецьке-3», «Фільварки-1», «Фільварки-2», «Фільварки-3», «Гори середні» на території Миколаївської міської територіальної громади Стрийського району Львівської області. Адміністративним центром міської ради є місто Миколаїв.

Територія проєктованих земельних ділянок знаходиться за 41 км на північ від обласного центру міста Львів та частина земельних ділянок знаходиться безпосередньо у межах міста Миколаїв, та частина за межами населеного пункту.

Розпорядником територій, на яких передбачається розроблення детального плану території є Миколаївська міська рада територіальної громади.

					Стратегічна екологічна оцінка	Арк.
Змн.	Арк.	№ докум.	Підпис	Дата		8

Табл. 2.1

Земельна ділянка №1	1.9988 га	12.04 Для розміщення та експлуатації будівель і споруд автомобільного транспорту та дорожнього господарства
Земельна ділянка №2	2.7600га	12.04 Для розміщення та експлуатації будівель і споруд автомобільного транспорту та дорожнього господарства
Земельна ділянка №3	0.3940 га	12.04 Для розміщення та експлуатації будівель і споруд автомобільного транспорту та дорожнього господарства
Земельна ділянка №4	2.7485 га	12.04 Для розміщення та експлуатації будівель і споруд автомобільного транспорту та дорожнього господарства
Земельна ділянка №5	1.3126га	12.04 Для розміщення та експлуатації будівель і споруд автомобільного транспорту та дорожнього господарства
Земельна ділянка №6	1.1540 га	12.04 Для розміщення та експлуатації будівель і споруд автомобільного транспорту та дорожнього господарства
Земельна ділянка №7	0.1910 га	12.04 Для розміщення та експлуатації будівель і споруд автомобільного транспорту та дорожнього господарства
Земельна ділянка №8	0.0520га	12.04 Для розміщення та експлуатації будівель і споруд автомобільного транспорту та дорожнього господарства

У північному напрямку території розроблення детального плану території проходить адміністративна межа населеного пункту, знаходиться територія села Тростянець, зокрема тут розташовуються інвентаризовані земельні ділянки з цільовим призначенням земель – 02.01 для будівництва та обслуговування житлового будинку, господарських будівель та споруд; земельні ділянки з цільовим призначенням - 11.01 для розміщення та експлуатації основних, підсобних і допоміжних будівель та споруд підприємствами, що пов'язані з користуванням надрами, зокрема це територія Тростянецького піщаного кар'єру та територія ТЗОВ «Агробудсервіс»; інвентаризовані земельні ділянки із цільовим призначенням -01.03 для ведення особистого селянського господарства та 01.01 для ведення товарного сільськогосподарського виробництва. Також у північній частині розроблення детального плану території знаходиться територія природо заповідного фонду регіональний ландшафтний парк місцевого значення «Стільське Горбогір'я» та територія лісогосподарського призначення.

У південному напрямку території опрацювання розташовуються інвентаризовані земельні ділянки із цільовим призначенням- 01.01 для ведення товарного сільськогосподарського виробництва та 01.03 для ведення особистого селянського господарства. Також тут розміщуються територія лісогосподарського призначення.

У східному напрямку території розроблення детального плану території розташовуються інвентаризовані земельні ділянки із цільовим призначенням- 01.01 для ведення товарного сільськогосподарського виробництва.

У західному напрямку знаходиться ряд промислових та комерційних підприємств Миколаївської територіальної громади. Тут розташовуються

					Стратегічна екологічна оцінка	Арк.
Змн.	Арк.	№ докум.	Підпис	Дата		10

території виробничого призначення інвентаризовані земельні ділянки із цільовим призначенням - 11.02 для розміщення та експлуатації основних, підсобних і допоміжних будівель та споруд підприємств переробної, машинобудівної та іншої промисловості; територія гаражного кооперативу, який налічує більше 300 індивідуальних гаражів, це земельні ділянки із цільовим призначенням - 02.05 для будівництва індивідуальних гаражів. Також у західному напрямку проходить вулиця Миколи Лисенка та розміщуються також об'єкти транспортної інфраструктури (АЗС, станція технічного обслуговування та ремонту автомобілів, автотранспортні підприємства). Окрім цього у західному напрямку виділені також земельні ділянки громадського призначення, це території із цільовим призначенням земельних ділянок - 03.02 для будівництва та обслуговування будівель закладів освіти, 03.10 для будівництва та обслуговування будівель ринкової інфраструктури (адміністративних будинків, офісних приміщень та інших будівель громадської забудови, які використовуються для здійснення підприємницької та іншої діяльності, пов'язаної з отриманням прибутку).

У центральній частині території проектування розташовуються земельні ділянки з цільовим призначенням - 11.01 для розміщення та експлуатації основних, підсобних і допоміжних будівель та споруд підприємствами, що пов'язані з користуванням надрами, зокрема це територія Миколаївського піщаного кар'єру та територія та територія закладів комунального обслуговування, зокрема це територія складування, експлуатація і обслуговування Миколаївського міського сміттєзвалища твердих побутових відходів.

Комплексний план на територію Миколаївської територіальної громади на час розробки даного детального плану не розроблявся.

Об'єкти державних та регіональних інтересів, розміщення яких на території детального планування визначено Генеральною схемою планування території України, схемами планування території на регіональному рівні - відсутні.

Об'єкти місцевих інтересів, розміщення яких на території детального планування - відсутні.

Геоморфологічна будова.

В геолого-структурному відношенні район робіт розташований в межах Городоцько-Щирецької еолово-денудаційно-карстової пасмово-хвилястої рівнини.

Городоцько-Щирецька еолово-денудаційно-карстова пасмово-хвиляста рівнина розташована на межиріччі річок Верещиця та Щирець із притокою Ставчанкою. Гіпсометрично це найнижчий західний крайовий район Західноподільської височини на межі з Передкарпаттям. Домінуючі висоти перебувають на відмітках 270–300 м.

Тектонічно відповідний району Щирецько-Миколаївський блок належить до структурно-фаціальній зони області південно-західної окраїни Руської платформи. Щирецько-Миколаївський блок обмежує платформу із заходу,

					Стратегічна екологічна оцінка	Арк.
						11
Змн.	Арк.	№ докум.	Підпис	Дата		

характеризується повним розрізом відкладів нижнього і верхнього баденію (піски, вапняки, гіпси й ангідрити) і пониженими абсолютними відмітками крейдової поверхні.

Морфологічно територія – це чергування головно субширотних межирічних пасмових утворень, виражених долин і улоговин. Генетично район доволі різноплановий: в основі його центральної та південно-східної частини переважає денудаційний і денудаційно-карстовий рельєф із вираженими долинами, а по периферії на півночі — грядовий «лесовий» рельєф, який чергується з денудаційними долинами (Білогоро-Мальчицька улоговина), на півдні – водно-льодовикові й алювіальні рівнини (Комарнівська рівнина).

Морфогенетичні відмінності дають підстави виділити три геоморфологічні підрайони (мікрорайони): власне Городоцько-Щирецьку рівнину, Білогоро-Мальчицьку улоговину та Комарнівську рівнину. Деякі дослідники Комарнівську рівнину розглядають як складову геоморфологічного району Сянсько-Дністерського межиріччя (Прибескидське Передкарпаття).

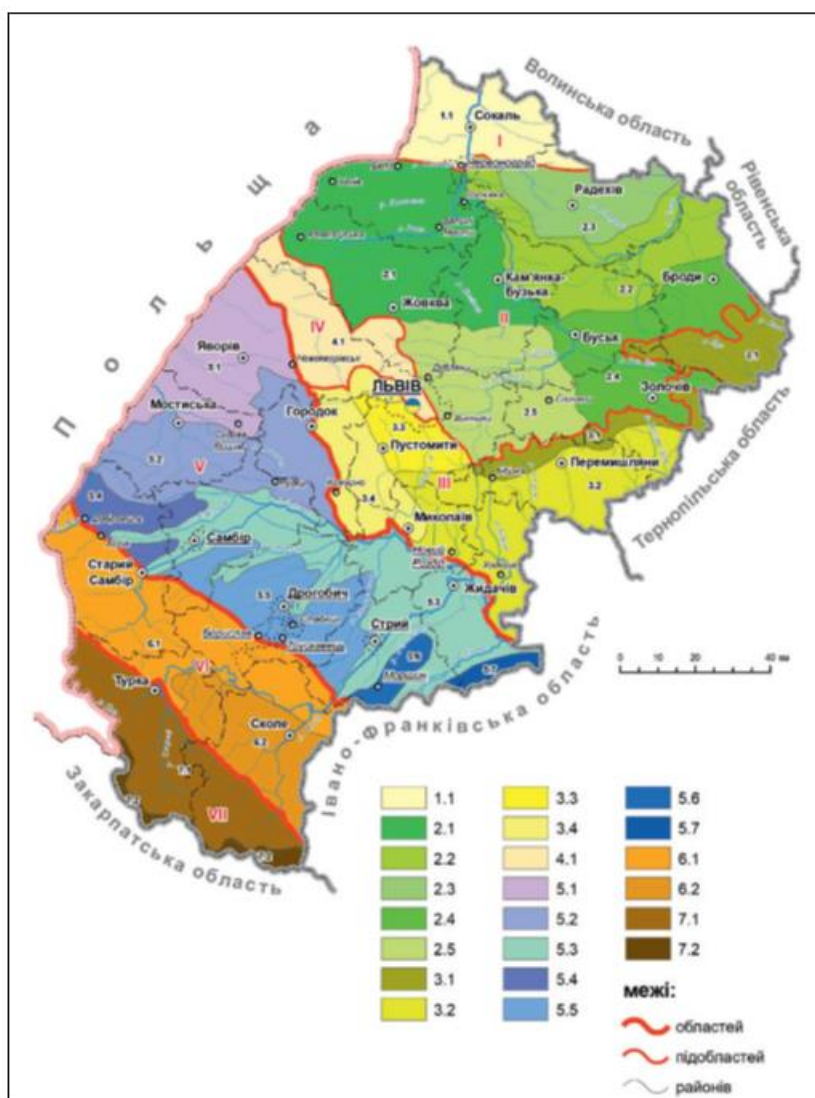


Рис. 2.2. Геоморфологічне районування Львівської області

(Джерело: *Природні умови та природні ресурси Львівщини: монографія / за заг. ред. д-ра геогр. наук, проф. М. М. Назарука. – Львів: Видавництво Старого Лева, 2018. – 592 с.*)

						Стратегічна екологічна оцінка	Арк. 12
Змн.	Арк.	№ докум.	Підпис	Дата			

Гідрологічні та гідрогеологічні умови.

Місце розташування населеного пункту та геоморфологічна структура території зумовили її гідрологічні та гідрогеологічні умови. Відповідно до схеми «Гідрологічне районування Львівської області» територія належить до басейну річки Дністер, що в свою чергу належить до басейну Чорного моря.

У загальній схемі гідрогеологічного районування України район обстежень відноситься до Західної частини Волино-Подільського артезіанського басейну. У межах зони активного водообміну підземні води залягають в четвертинних алювіально-делювіальних відкладах.

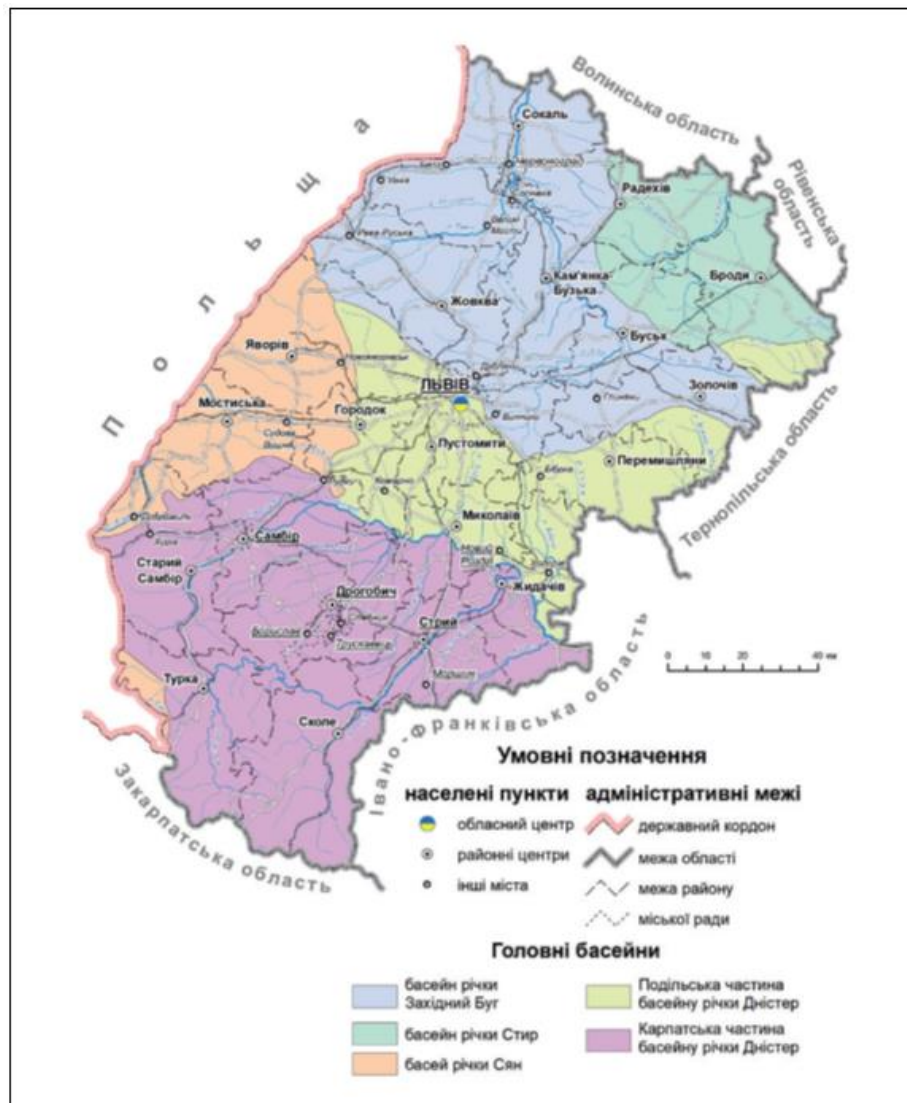


Рис. 2.3. Гідрологічне районування Львівської області

(Джерело: *Природні умови та природні ресурси Львівщини: монографія / за заг. ред. д-ра геогр. наук, проф. М. М. Назарука. – Львів: Видавництво Старого Лева, 2018. – 592 с.)*

Змн.	Арк.	№ докум.	Підпис	Дата

Кліматичні умови.

Регіон розташований у перехідній зоні від помірно-теплого західно-європейського клімату до помірно-континентального східно-європейського. Особливості кліматичних умов зумовлені положенням між вологими Прибалтійськими низовинами з одного боку і сухими степами південної частини з другого. Клімат району помірно-континентальний, із м'якою зимою, довготривалою вологою весною і теплою, відносно сухою осінню. Середньорічна температура теплого періоду складає +18,3 0С. Найхолодніший місяць року – січень, із середньою багаторічною температурою -4,1 0С. Середньорічна температура складає 7,4 0С. Середньорічна кількість опадів складає 798 мм, з них 407 мм випадає у весняно-літній період. Слід відзначити, що осінь буває вологою, а взимку часті відлиги, тому створюються умови для осінньої та зимової інфільтрації опадів, що сприяє утворенню умов для відновлення експлуатаційних запасів підземних вод. Кліматичні умови характеризуються незначними річними і добовими амплітудами, підвищеним зволоженням території. Головна риса клімату – його м'якість і часті відлиги взимку, незначні перепади температури влітку. Характерним є континентальний тип випадання опадів з максимумом у літні місяці та мінімум взимку. Нормативна глибина промерзання ґрунту 1,0 м, снігове навантаження 680 Па. Вітри переважно західні (24 % рік).

Ґрунтовий покрив

Ґрунтовий покрив району досить різноманітний. Найпоширенішими типами ґрунтів є: дерново-підзолисті, сірі опідзолені, дернові, лучні ґрунти.

Темно-сірі опідзолені ґрунти поєднують у собі ознаки чорноземів і дерново-підзолистих ґрунтів. Темно-сірі опідзолені ґрунти і чорноземи опідзолені більш забезпечені поживними речовинами, ніж ясно-сірі і сірі опідзолені ґрунти. За характером поживного режиму іони подібні до ґрунтів чорноземного типу ґрунтоутворення.

Сірі лісові ґрунти активно використовуються в сільському господарстві для вирощування кормових, зернових і плодо-овочевих культур. Для підвищення родючості застосовують систематичне внесення органічних добрив, травосіяння і поступове поглиблення орного шару. Відрізняються досить високою родючістю і при правильному використанні дають хороші врожаї сільськогосподарських культур.

					Стратегічна екологічна оцінка	Арк.
						14
Змн.	Арк.	№ докум.	Підпис	Дата		

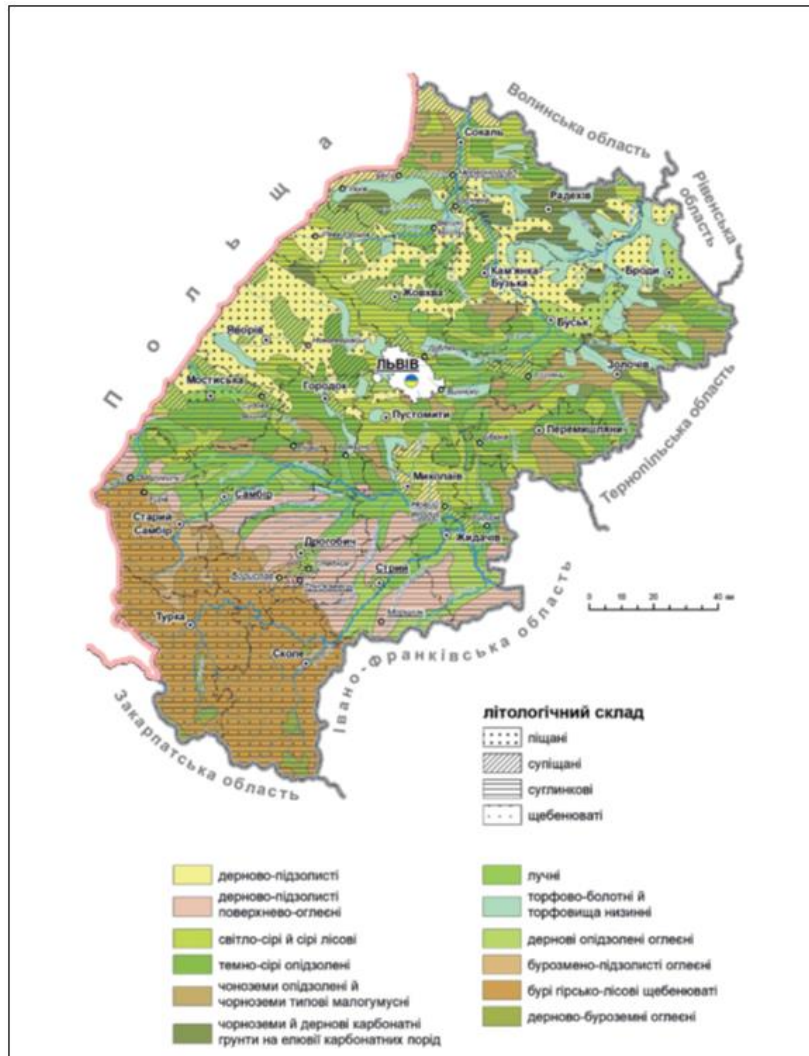


Рис. 2.4. Ґрунтовий покрив Львівської області

(Джерело: *Природні умови та природні ресурси Львівщини: монографія / за заг. ред. д-ра геогр. наук, проф. М. М. Назарука. – Львів: Видавництво Старого Лева, 2018. – 592 с.)*

Стан навколишнього середовища.

Розгляд цього розділу проводиться на основі характеристик колишнього Миколаївського адміністративного району Львівської області, однією з адміністративних одиниць, якого був вищенаведений населений пункт, в зв'язку з відсутністю оновленої актуальної інформації в контексті новоутворених адміністративних районів та ОТГ Львівської області.

При аналізі та оцінці поточного стану навколишнього середовища були використані статистичні дані та офіційні дані обласних органів виконавчої влади, що реалізують державну політику у сфері охорони навколишнього природного середовища та реалізують політику у сфері охорони здоров'я. Основними джерелами інформації були: Звіт про результати моніторингу природного довкілля Львівщини, Екологічний паспорт Львівської області, Регіональна доповідь про стан навколишнього середовища у Львівській області, статистичний щорічник Львівської області, статистичний збірник Довкілля Львівської області. В процесі роботи були проаналізовані дані досліджень, що здійснювались суб'єктами господарювання на території населеного пункту.

Повітряне середовище.

За метеорологічними характеристиками досліджуваний регіон належить до території з помірним потенціалом забруднення атмосферного повітря та сприятливими умовами розсіювання шкідливих речовин.

Стан атмосферного повітря на території в значній мірі залежить від об'ємів викидів забруднюючих речовин від двох основних джерел забруднення – стаціонарних (промислових підприємств) та пересувних (автотранспорт) (рис. 2.5).

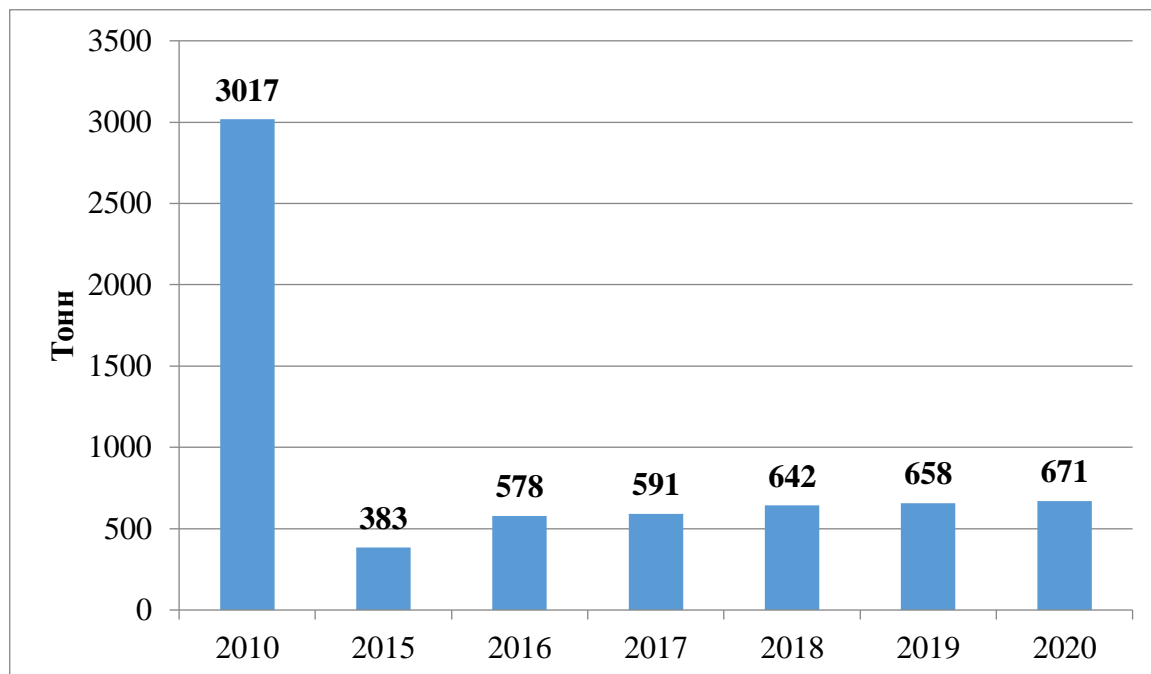


Рис. 2.5. Викиди в атмосферне повітря Миколаївського району, т
(джерело: Інформація Головного управління статистики у Львівській області)

Загальний стан навколишнього природного середовища можна охарактеризувати як задовільний.

У зв'язку з неритмічністю роботи підприємств, скороченням обсягів випуску продукції, а також повною зупинкою виробництва, кількість викидів забруднюючих речовин (сірчистий ангідрид, окисли вуглецю, окисли азоту, вуглеводні – без летких органічних сполук) в атмосферне повітря значно зменшились. Динаміку викидів в атмосферне повітря від в розрахунку на 1км² та на одну особу зображено на рис. 2.6 та рис. 2.7.

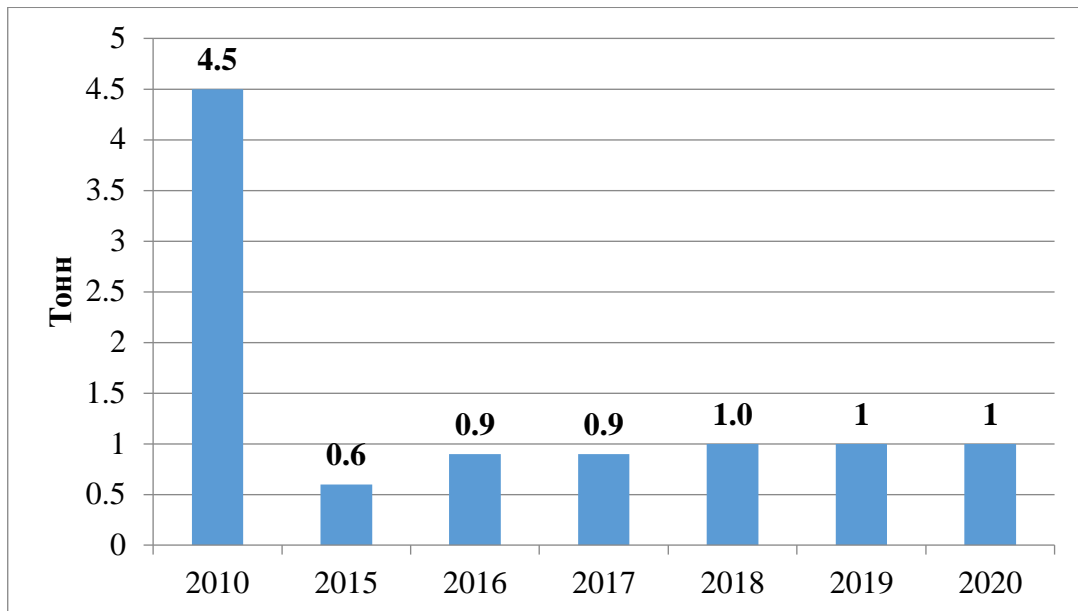


Рис. 2.6. Викиди забруднюючих речовин в атмосферне повітря Миколаївського району від стаціонарних джерел забруднення у розрахунку на 1 км², т
(джерело: Інформація Головного управління статистики у Львівській області)

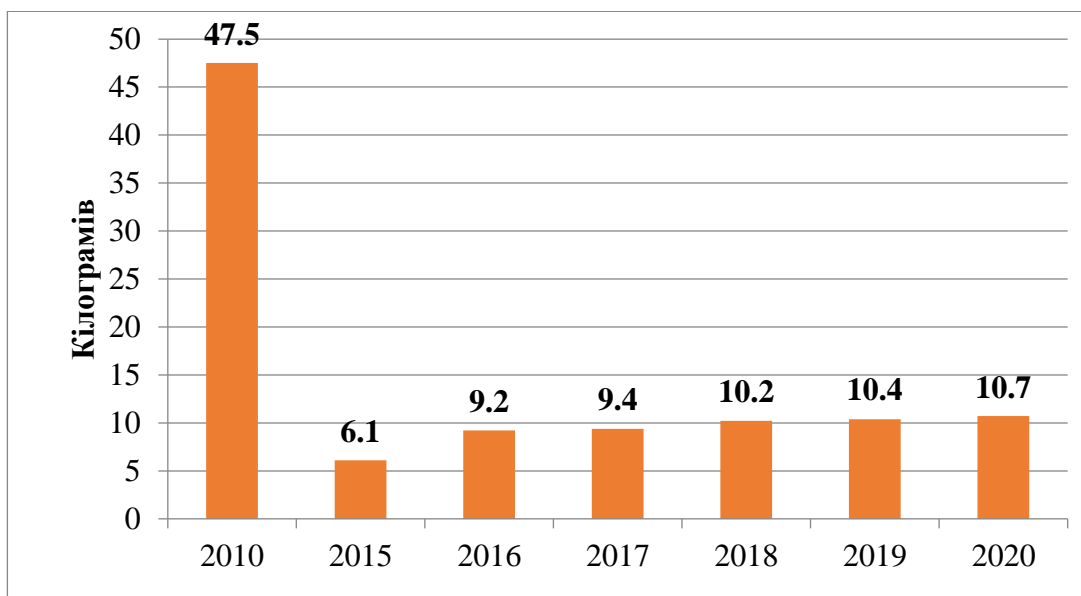


Рис. 2.7. Викиди забруднюючих речовин в атмосферне повітря Миколаївського району від стаціонарних джерел забруднення у розрахунку на 1 ос, кг
(джерело: Інформація Головного управління статистики у Львівській області)

Внаслідок інтенсивного руху транзитного автотранспорту через район, а також в зв'язку з різким збільшенням кількості місцевих транспортних засобів, спостерігається певне забруднення атмосферного повітря пилом та окислами азоту. Майже всі складові вихлопних газів автомобілів шкідливі для людського організму, а оксиди азоту до того ж беруть активну участь у створенні фотохімічного смогу. Зменшення цього впливу можливе шляхом удосконалення схем руху, розташування майданчиків для паркування автомобілів, покращення якості палива, а також доріг.

Крім того, через незадовільний стан доріг постає проблема з забрудненням повітря пилом, через який мешканці відчувають дискомфорт. Крім того, в осінній і весняний період, під час прибирання присадибних ділянок і городів, спостерігається задимлення приземних шарів повітря від відкритих вогнищ. Такі явища мають сезонний характер і суттєво не впливають на забруднення повітря, проте в окремі дні спостерігається висока концентрація шкідливих речовин і у приземному шарі повітря.

Вихідні дані не характеризують дійсного стану забруднення повітряного басейну. В зв'язку з тим що за останні роки відбувається спад виробництва, повна або часткова його зупинка, має місце зменшення валових викидів по всіх джерелах викиду.

За останні роки спостерігається зростання внеску автотранспорту в загальне забруднення території за рахунок збільшення автомобілів.

Водне середовище.

Екологічний стан поверхневих водних об'єктів і якість води в них є вирішальними чинниками санітарного та епідеміологічного благополуччя населення.

Якість води погіршується через затоплення та підтоплення територій, передбачається зростання такої загрози для окремих долинних ділянок в разі підвищення температури води у місцевих водоймах на $+0,7^{\circ}$ $+1,5^{\circ}$ С, в результаті чого можливе послідовне погіршення якості води через зниження концентрації розчиненого кисню, ослаблення водообміну та евтрофікацію водних об'єктів.

Основними причинами забруднення поверхневих вод є надходження до водних об'єктів забруднювальних речовин у процесі поверхневого стоку води з забудованих території та сільгоспугідь, ерозія ґрунтів на водозабірній площі.

Якісний стан підземних вод унаслідок господарської діяльності також постійно погіршується. Це пов'язано з існуванням фільтрувальних накопичувачів стічних вод, а також з широким використанням мінеральних добрив та пестицидів.

Ґрунтове середовище.

Джерелом механічного забруднення ґрунтів може бути несвоєчасна і неякісна санітарна очистка території. Відходи є основним регіональним фактором забруднення навколишнього середовища. Міграція токсичних компонентів призводить до забруднення ґрунтів, поверхневих та підземних вод, атмосферного повітря.

Оцінка існуючої ситуації.

Сучасне використання земель.

Місце розташування земельної ділянки: в межах урочищ «Тростянецьке-1», «Тростянецьке-2», «Тростянецьке-3», «Фільварки-1», «Фільварки-2», «Фільварки-3», «Гори середні» на території Миколаївської міської ради Стрийського району.

Експлікація земель Земельна ділянка №1:

Площа земельної ділянки – 1,9988 га.;

					Стратегічна екологічна оцінка	Арк.
						18
Змн.	Арк.	№ докум.	Підпис	Дата		

Кадастровий номер земельної ділянки – відсутній; Форма власності – 200 Комунальна власність;

Категорія земель – 900 Землі промисловості, транспорту, електронних комунікацій, енергетики, оборони та іншого призначення;

Цільове призначення земельної ділянки – 12.04 Для розміщення та експлуатації будівель і споруд автомобільного транспорту та дорожнього господарства;

Угіддя – 009.02 Землі під дорогами зокрема підґрунтовими;

Обмеження та обтяження земельної ділянки – 01.05- 0,3617 га., 03.01-1,9949 га.

Земельна ділянка №2:

Площа земельної ділянки – 2,7600 га.;

Кадастровий номер земельної ділянки – відсутній;

Форма власності – 200 Комунальна власність;

Категорія земель – 900 Землі промисловості, транспорту, електронних комунікацій, енергетики, оборони та іншого призначення;

Цільове призначення земельної ділянки – 12.04 Для розміщення та експлуатації будівель і споруд автомобільного транспорту та дорожнього господарства;

Угіддя – 009.02 Землі під дорогами зокрема підґрунтовими;

Обмеження та обтяження земельної ділянки – 03.01-0,1982 га.

Земельна ділянка №3:

Площа земельної ділянки – 0,3940 га.;

Кадастровий номер земельної ділянки – відсутній;

Форма власності – 200 Комунальна власність;

Категорія земель – 900 Землі промисловості, транспорту, електронних комунікацій, енергетики, оборони та іншого призначення;

Цільове призначення земельної ділянки – 12.04 Для розміщення та експлуатації будівель і споруд автомобільного транспорту та дорожнього господарства;

Угіддя – 009.02 Землі під дорогами зокрема підґрунтовими;

Обмеження та обтяження земельної ділянки – 03.01-0,1596 га.

Земельна ділянка №4:

Площа земельної ділянки – 2,7485 га.;

Кадастровий номер земельної ділянки – відсутній;

Форма власності – 200 Комунальна власність;

Категорія земель – 900 Землі промисловості, транспорту, електронних комунікацій, енергетики, оборони та іншого призначення;

Цільове призначення земельної ділянки – 12.04 Для розміщення та експлуатації будівель і споруд автомобільного транспорту та дорожнього господарства;

Угіддя – 009.02 Землі під дорогами зокрема підґрунтовими;

Обмеження та обтяження земельної ділянки – 01.05- 0,0017 га., 03.01-2,5491 га.

					Стратегічна екологічна оцінка	Арк.
						19
Змн.	Арк.	№ докум.	Підпис	Дата		

Земельна ділянка №5:

Площа земельної ділянки – 1,3126 га.;

Кадастровий номер земельної ділянки – відсутній;

Форма власності – 200 Комунальна власність;

Категорія земель – 900 Землі промисловості, транспорту, електронних комунікацій, енергетики, оборони та іншого призначення;

Цільове призначення земельної ділянки – 12.04 Для розміщення та експлуатації будівель і споруд автомобільного транспорту та дорожнього господарства;

Угіддя – 009.02 Землі під дорогами зокрема підгрунтовими;

Обмеження та обтяження земельної ділянки – відсутні.

Земельна ділянка №6:

Площа земельної ділянки – 1,1540 га.;

Кадастровий номер земельної ділянки – відсутній;

Форма власності – 300 Державна власність;

Категорія земель – 700 Землі лісгосподарського призначення;

Цільове призначення земельної ділянки – 09.01 Для ведення лісового господарства і пов'язаних з ним послуг;

Угіддя – 005.01 Земельні лісові ділянки, вкриті ліською рослинністю;

Обмеження та обтяження земельної ділянки – 03.01-0,5515 га., 10.03 – 0,5515 га.

Земельна ділянка №7: Земельна ділянка №8:

Земельна ділянка №9:

Площа земельної ділянки – 2,0000 га.;

Кадастровий номер земельної ділянки – 4623010100:03:000:0073;

Форма власності – 100 Приватна власність;

Категорія земель – 100 Землі сільськогосподарського призначення;

Цільове призначення земельної ділянки – 01.03 Для ведення особистого селянського господарства;

Угіддя – 001.01 Рілля;

Обмеження та обтяження земельної ділянки – відсутні.

Обмеження у використанні земельних ділянок.

Відповідно до Класифікації обмежень у використанні земель, що можуть встановлюватися комплексним планом просторового розвитку території територіальної громади, генеральним планом населеного пункту, детальним планом території, яка затверджена Постановою Кабінету Міністрів України від «2» червня 2021 року № 654, на території опрацювання існують наступні обмеження:

- Клас 1. Обмеження у використанні земель, що можуть встановлюватися комплексним планом просторового розвитку території територіальної громади, генеральним планом населеного пункту, детальним планом території щодо: території в червоних лініях;

- Клас 2. Обмеження у використанні земель, що можуть встановлюватися комплексним планом просторового розвитку території територіальної громади,

					Стратегічна екологічна оцінка	Арк.
						20
Змн.	Арк.	№ докум.	Підпис	Дата		

генеральним планом населеного пункту, детальним планом території відповідно до нормативних розмірів, визначених законами, підзаконними актами, державними будівельними нормами та санітарними правилами щодо: охоронної зони навколо (уздовж) об'єкта енергетичної системи, охоронної зони навколо (уздовж) об'єкта транспорту, санітарно-захисної зони навколо об'єкта.

Існуючі обмеження у використанні земельних ділянок До існуючих планувальних обмежень на території розроблення можна віднести:

- санітарно-захисна зона Миколаївського сміттєзвалища, яка становить 500 метрів (згідно ДСП 173-96);

- санітарно-захисна зона Троянецького піщаного кар'єру, яка становить 100 метрів (згідно ДСП 173-96);

- санітарно-захисна зона Миколаївського піщаного кар'єру, яка становить 100 метрів (згідно ДСП 173-96);

- відстань від гаражного кооперативу кількістю понад 300 гаражів, яка становить 50 метрів (згідно ДБН Б.2.2-12:2019);

- санітарно-захисна зона автозаправної станції, яка становить 50 метрів (згідно ДСП 173-96);

- санітарно-захисна зона підприємств по виготовленню будівельних матеріалів та конструкцій, яка становить 100 метрів (згідно ДСП 173-96);

- санітарно-захисна зона швейної фабрики, яка становить 50 метрів (згідно ДСП 173-96);

- санітарно-захисна зона підприємств по видобуванню піску, яка становить 100 метрів (згідно ДСП 173-96);

- санітарно-захисна зона підприємств по виробництву дрібно-штучних бетонних виробів, яка становить 100 метрів (згідно ДСП 173-96);

- санітарно-захисна зона підприємств по обслуговуванню автомобілів, яка становить 100 метрів (згідно ДСП 173-96);

• повітряні лінії електропередач ПЛ-10 кВ з охоронними зонами 10 м по обидві сторони лінії (згідно Постанови Кабінету Міністрів України № 209 від 4 березня 1997 р. «Про затвердження правил охорони електричних мереж», пункт 5);

• повітряні лінії електропередач ПЛ-0,4 кВ з охоронними зонами 2 м по обидві сторони лінії (згідно Постанови Кабінету Міністрів України № 209 від 4 березня 1997 р. «Про затвердження правил охорони електричних мереж», пункт 5);

• трансформаторна підстанція, відстань до будинків та споруд - 10 м (згідно ДБН Б.2.2-12:2019, пункт 11.3.6).

Перелік обмежень щодо використання земельної ділянки (згідно додатку 6 до Порядку ведення Державного земельного кадастру (в редакції постанови Кабінету Міністрів України від 28 липня 2021 року № 821) подано нижче в таблиці.

Табл. 2.2

					Стратегічна екологічна оцінка	Арк.
						21
Змн.	Арк.	№ докум.	Підпис	Дата		

№п/п	Код	Назва	Площа обмеження, га
Земельна ділянка №1			
1	01.05	Охоронна зона навколо (уздовж) об'єкта енергетичної системи	0,3617
2	03.01	Санітарно-захисна зона навколо об'єкта	1,9949
Земельна ділянка №2			
1	03.01	Санітарно-захисна зона навколо об'єкта	0,1982
Земельна ділянка №3			
1	03.01	Санітарно-захисна зона навколо об'єкта	0,1596
Земельна ділянка №4			
1	01.05	Охоронна зона навколо (уздовж) об'єкта енергетичної системи	0,0017
2	03.01	Санітарно-захисна зона навколо об'єкта	2,5491
Земельна ділянка №6			
1	03.01	Санітарно-захисна зона навколо об'єкта	0,5515
2	10.03	Регіональні ландшафтні парки	0,5515
		Земельна ділянка №7	
		Земельна ділянка №8	

Забудова територій та господарська діяльність

Розміщення житлового фонду

На території детального плану існуюча житлова забудова відсутня. Найближча житлова забудова розташовується у південній частині опрацювання, по вулиці Миколи Лисенка. Також на території сусіднього населеного пункту с. Тростянець, по вулиці Зелена, також знаходиться існуюча житлова забудова. Це здебільшого територія з цільовим призначенням 02.01 для будівництва та обслуговування житлового будинку, господарських будівель та споруд, де розташовуються індивідуальні житлові будинки.

Розміщення ділових центрів та інноваційних об'єктів

В межах детального плану що розробляється об'єкти соціальної інфраструктури, ділові центри, технопарки та інші інноваційні об'єкти відсутні. Згідно генерального плану м. Миколаї, усі об'єкти громадського призначення та соціальної інфраструктури зосередженні здебільшого у центральній частині міста. В межах розроблення детального плану території розташовуються лише будівлі комерційного призначення та адміністративна будівля, де розташовувалось державна автомобільна інспекція. Неподалік території опрацювання знаходиться заклади освіти: загальноосвітня школа I-III ступенів та автошкола, об'єкти обслуговування населення та торгівлі, заклади громадського харчування, церква Пресвятої Богородиці.

Розміщення виробничих об'єктів

На сьогоднішній день, до території, на яку розробляється детальний план території входять існуючі виробничі будівлі та споруди. Їхній перелік подано в нижче.

Табл. 2.3

№ згідно листа 2	Найменування	Примітка
1	Сміттєзвалище	існ.
2	Гаражний кооператив	існ.
3	Автозаправна станція	існ.
4	ТзОВ "Миколаїврембуд"	існ.
5	Виробнича база по виготовленню будівельних матеріалів та конструкцій	існ.
6	Швейний цех	існ.
9	Приватна Агрофірма "Дністер"(добування піску)	існ.
10	Миколаївський піщаний кар'єр	існ.
11	Територія виробничої бази по виробництву дрібно-штучних бетонних виробів	існ.
12	ПАТ "Миколаївське АТП"	існ.
13	Будівля автотехобслуговування (механічної автошколи)	існ.
14	Станція технічного обслуговування та ремонту автомобілів	існ.
17	ТзОВ "Агробудсервіс"	існ.
18	Тростянецький піщаний кар'єр	існ.

Планувальна організація території опрацювання передбачає її функціональне зонування, виходячи з вимог планувальної структури населеного пункту, а також зумовленою ситуацією, що склалася, санітарно-гігієнічними, охоронними, протипожежними, технологічними вимогами та вулично-дорожньою мережею.

Обслуговування населення

Територія опрацювання знаходиться частково в межах міста Миколаїв, частково за межами населеного пункту. Основна містоутворююча база з обслуговування знаходиться в центральній частині міста Миколаїв. Оскільки місто Миколаїв є адміністративним центром територіальної громади, тут добре розвинута мережа підприємств та закладів обслуговування населення.

В межах території детального плану, на проєктованих земельних ділянках об'єктів обслуговування населення немає.

Транспортна мобільність та інфраструктура

Транспортні зв'язки та транспортний попит Даний детальний план території розробляється для влаштування вулично-дорожньою мережі в межах урочищ «Тростянецьке-1», «Тростянецьке-2», «Тростянецьке-3», «Фільварки-1», «Фільварки-2», «Фільварки-3», «Гори середні» на території Миколаївської міської ради. Територія проєктування розташована у частково сформованій дорожній мережі, в межі території проєктування входить частина існуючої вулиці Миколи Лисенка. Головний автомобільний зв'язок території проєктування з центром міста, а також сусідніми населеними пунктами та обласним та районним центром відбуватиметься із східної сторони проєктування, з головної вулиці міста Миколаїв, вулиці Львівська, яка має пряме сполучення із автомобільним шляхом міжнародного значення М06 (Київ-Чоп).

Організація зовнішнього транспортного сполучення.

Поруч з проєктованою земельною ділянкою залізничні та автомобільні магістралі, порти та аеропорти відсутні.

Найближча залізнична станція знаходиться у сусідньому селі Розвадів Стрийського району Львівської області. Це станція Миколаїв-Дністровський (до 1964 року – Миколаїв-Дроговиже) – проміжна залізнична станція Львівської дирекції Львівської залізниці на електрифікованій лінії Львів - Стрий між станціями Щирець II (19 км) та Пісочна (7 км). Залізнична колія у напрямку зупинного пункту Задорожна простягається вздовж Миколаївського цементного заводу. За 2 км на південь від станції межує із селом Дроговиж, а за 2,3 км розташовується залізничний переїзд автошляху Городок - Комарно - Миколаїв. На станції зупиняються приміські та регіональні електропоїзди.

Дорожньо-транспортна інфраструктура.

Автомобільні дороги місцевого значення поблизу території опрацювання знаходяться переважно в задовільному стані, деякі відрізки доріг потребують реконструкції та капітального ремонту. Згідно раніше врахованих містобудівних заходів, дороги забезпечені засобами з організації безпечного дорожнього руху, зокрема щодо рекомендованого режиму руху транспорту,

					Стратегічна екологічна оцінка	Арк.
						25
Змн.	Арк.	№ докум.	Підпис	Дата		

рекомендованих схем організації дорожнього руху, поперечних профілів вулиць та доріг.

Організація громадського транспорту.

Мережа громадського транспорту представлена в більшості випадків приватними перевізниками, автобуси курсують між населеними пунктами та обласним та районним центром. Основний рух громадського транспорту відбувається по вулицях Львівська, Андрея Шептицького та Дроговизькій.

Передбачається подальший розвиток та розширення основних напрямків організації маршрутної мережі з метою якомога ширшого охоплення зростаючого попиту на транспортні маршрути загального користування.

Організація пішохідних зв'язків та велосипедної інфраструктури.

Передбачений подальший розвиток та розбудова пішохідних сполучень з урахуванням вимог дотримання інклюзивності, подальшого розвитку мережі велосипедної інфраструктури, в тому числі, з урахуванням використання різних видів легкого особистого транспорту, організації велосипедних маршрутів та забезпечення взаємодії із системою транспорту загального користування.

Організація паркувального простору.

В межах проєктованих земельних ділянок місця для тимчасового зберігання автотранспорту відсутні. Місця для зберігання вантажного та легкового автотранспорту передбачений лише на території підприємств, які розташовуються в межах розроблення детального плану території. Також для зберігання приватного автотранспорту мешканців міста у центральній частині проєктування знаходиться гаражний кооператив, з кількістю понад 300 індивідуальних гаражів.

Інженерне забезпечення території, трубопровідний транспорт та телекомунікації

Даний розділ визначає сучасний стан існуючих інженерних мереж та споруд на території опрацювання, а також розміщення систем життєзабезпечення на проєктованій території.

Магістральних інженерних мереж та систем передачі/розподілу електричної енергії, транспортування/розподілу газу, водопостачання та водовідведення, тепlopостачання, магістральних систем трубопровідного транспорту на території опрацювання немає.

Всі існуючі інженерні мережі нанесені на графічних матеріалах детального плану території.

Водопостачання та водовідведення

Мережі та об'єкти водопостачання на території детального плану території відсутні. Також відсутні об'єкти та мережі каналізування.

Електропостачання

Електропостачання усіх існуючих об'єктів, які потрапляють в межі розроблення детального плану території здійснюється від існуючих повітряних ліній високої та низької напруги (10 кВ та 0,4 кВ) .

Також в межах проєктування знаходиться трансформаторна підстанція. Згідно п. 11.3.6 ДБН Б.2.2-12:2019 трансформаторні підстанції потужністю не

					Стратегічна екологічна оцінка	Арк.
						26
Змн.	Арк.	№ докум.	Підпис	Дата		

більше 2 Мвт і розподільні пункти напругою до 20 кВ слід передбачати закритими і розміщувати від вікон житлових і громадських будинків на відстані не менше 7-10 м.

Газопостачання

В межах розроблення детального плану території проходять мережі газопроводу низького тиску. Даний газопровід проходить в існуючій забудові по вулиці Миколи Лисенка. Здебільшого усі існуючі підприємства в межах розроблення детального плану забезпечені газопостачанням.

Теплостачання

Мережі та об'єкти теплостачання на території детального плану території відсутні.

Трубопровідний транспорт Трубопровідний транспорт на території детального плану території відсутній.

Телекомунікаційні мережі та об'єкти Телекомунікаційні мережі та об'єкти на території детального плану відсутні.

Підготовка та благоустрій території

Інженерна підготовка і захист території

Інженерна підготовка території населеного пункту – це комплекс інженерних заходів з метою покращення і зміни природних умов, ліквідації або обмеження фізико-геологічних процесів їх розвитку та впливу на територію населеного пункту.

Інженерна підготовка території – це комплекс заходів щодо забезпечення придатності території для будівництва, захисту їх від несприятливих і антропогенних явищ та поліпшення екологічного стану.

Інженерна підготовка території здійснюється з метою створення умов для будівництва доріг і проїздів.

Комплекс заходів з інженерної підготовки території визначається на підставі інженерно-будівельної оцінки території з урахуванням функціонального зонування та прогнозу екологічних змін природного навколишнього середовища

Схема інженерної підготовки та захисту території розроблена на основі матеріалів плану топографічного знімання у системі координат УСК-2000, М 1:1000.

Схему інженерної підготовки території розроблено і виконано відповідно до ДБН Б.2.2-12:2019, ДБН Б.1.1-14:2012, ДБН В.2.5-75:2013 та ДБН В.2.3-5-2001.

Благоустрій території.

Благоустрій та озеленення території виконаний у відповідності до ДБН Б.2.2-12:2019 «Планування і забудова територій» та ДБН Б.2.2-5:2011 «Благоустрій територій».

На території Миколаївської міської територіальної громади затверджені правила благоустрою території населених пунктів, які регулюють відносини у галузі благоустрою території громади, визначають комплекс заходів, необхідних для забезпечення чистоти і порядку в громаді.

					Стратегічна екологічна оцінка	Арк.
						27
Змн.	Арк.	№ докум.	Підпис	Дата		

Благоустрій громади – комплекс робіт з інженерного захисту, розчищення, осушення та озеленення території, а також соціально-економічних, організаційно-правових та екологічних заходів з покращення мікроклімату, санітарного очищення, зниження рівня шуму та інше, що здійснюються на території Миколаївської територіальної громади з метою її раціонального використання, належного утримання та охорони, створення умов щодо захисту і відновлення сприятливого для життєдіяльності людини довкілля.

Територія проектування потребує комплексного благоустрою. Необхідно облаштувати заїзд на територію, виконавши відповідне мощення проїздів, з влаштуванням освітлення та озеленення прилеглої території відповідно до державних будівельних норм.

Проектом передбачено відведення поверхневих вод для захисту будівель і споруд від підтоплення.

Планується проведення комплексного благоустрою: влаштування твердого покриття дорожнього полотна.

Роботи по благоустрою слід проводити після завершення будівельних робіт та очищенню території від будівельного сміття. Передбачено озеленення території.

Використання підземного простору

Будівлі та споруди які розташовуються в межах опрацювання не мають у підземному просторі об'єктів, що використовуються для комерційних та/або транспортних послуг.

Поводження з відходами.

Земельні ділянки, на які розробляється детальний план території, для облаштування вулично-дорожньої мережі, тому визначеної схеми для поводження з відходами на даній території не передбачалися.

Природоохоронні території та об'єкти.

Природоохоронні території та об'єкти – території та об'єкти природно-заповідного фонду, їх функціональні та охоронні зони, території, зарезервовані з метою наступного їх заповідання, об'єкти екомережі, території Смарагдової мережі, водно-болотні угіддя міжнародного значення, біосферні резервати програми ЮНЕСКО «Людина і біосфера», об'єкти всесвітньої спадщини ЮНЕСКО.

В межах території розроблення детального плану території розміщується територія природо-заповідного фонду України. Це регіональний ландшафтний парк місцевого значення «Стільське Горбогір'я».

Стільське Горбогір'я – регіональний ландшафтний парк в Україні. Об'єкт природно-заповідного фонду Львівської області. Розташований на території Львівського та Стрийського районів Львівської області, неподалік від міста Миколаїв. Межує з культовим історико-культурним комплексом Стільське Городище. Створення регіонального ландшафтного парку «Стільське Горбогір'я» було передбачене Регіональною програмою розвитку заповідної справи у Львівській області до 2020 року (від 02.12.2008 року). Відповідно до

					Стратегічна екологічна оцінка	Арк.
						28
Змн.	Арк.	№ докум.	Підпис	Дата		

рішення Львівської обласної ради від 1 квітня 2014 року № 1043, регіональний ландшафтний парк було створено.

Ландшафтний природний парк «Стільське Горбогір'я» створено на базі комплексної пам'ятки природи «Стільська» з метою охорони і збереження частини одного з найбільших у Східній Європі городища VIII-XII ст, а саме історичної пам'ятки Камінь Диравець та навколишнього природного комплексу. Городище було центром племінного союзу білих хорватів, займаючи площу понад 250 га.

Площа регіонального ландшафтного парку становить 9161,8 га. Землекористувачем теренів парку є ряд державних лісових підприємств, сільських рад. Перебуває у постійному користуванні: ДП «Львівське лісове господарство» – 6137,0, ДП «Стрийське лісове господарство» – 1876,6, Миколаївське ДЛГП ОКС ЛГП «Галсільліс» – 563,5, Пустомитівське ДЛГП ОКС ЛГП «Галсільліс» – 255,0, Стільська с/р – 95,4, Бродківська с/р – 6,0, Дроговизька с/р – 228,18.

Ландшафтний парк розташовано на теренах Бібрсько-Стільської височини та відноситься дорайону Бібрсько-Перемишлянського Опілля, що є частиною Подільської височини та Верхньодністровської улоговини (частина Передкарпатської височини). Навколишній природний комплекс що складається з природного буково-грабового лісу на межі східного ареалу його поширення. Трапляються ділянки хвойних насаджень. У лісах на пагорбах переважають ясно-сірі та сірі лісові ґрунти.



Рис. 2.9. Розташування території ДПТ щодо територій природно-заповідного фонду України

					Стратегічна екологічна оцінка	Арк.
						29
Змн.	Арк.	№ докум.	Підпис	Дата		

Україна є однією з країн, що підписала Бернську конвенцію про біологічне різноманіття (Конвенція про охорону дикої флори та фауни і природних середовищ існування в Європі). Дата підписання Україною: 11 червня 1992 р. Дата ратифікації Україною: Закон України «Про ратифікацію Конвенції про охорону біологічного різноманіття» від 29 листопада 1994 р. № 257/94-ВР. Дата набуття чинності: 29 грудня 1993 р., для України – 7 лютого 1995 р.

Смарагдова мережа України (англ. Emerald network) – українська частина Смарагдової мережі Європи, розробляється з 2009 року.

Мережа Емеральд (Смарагдова мережа, Emerald Network) – це мережа, що включає Території Особливого Природоохоронного Інтересу (Areas of Special Conservation Interest, ASCI, далі – «території (об'єкти) мережі Емеральд»). Мережа Емеральд проектується в державах, які є сторонами Бернської конвенції (всього 26 держав), у країнах Європейського Союзу на виконання Бернської конвенції створюється мережа «Натура 2000», яка проектується за аналогічними принципами, що і мережа Емеральд, але використовує юридичні і фінансові інструменти ЄС.

Провідною організацією, яка відповідає за розбудову даної мережі, є Міністерство захисту довкілля та природних ресурсів України. Розробником першої черги Мережі (у 2009-2016 роках) була благодійна організація «Інтерекоцентр» (за цей період підготвлені описи на 271 територію). У період 2017-2019 років проектуванням Смарагдової мережі займається громадська організація «Українська природоохоронна група» (за 2017-2018 розроблено та подано на розгляд Бернської конвенції обґрунтування щодо створення ще 106 територій Мережі). Під час засідання Постійного комітету Конвенції 44-5 грудня 2019 року нові 106 територій були додані до складу мережі (№272-377). Проектом передбачено і створення екологічної мережі.

Екомережа – це складна, різнорівнева, просторова система природних біотичних і абіотичних елементів екосистеми, а також змінених і деградованих ландшафтів, що вимагають збереження або відновлення, у тому числі і шляхом невиснажливого використання. Як впливає з цього визначення, до складу екомережі мають бути включені не тільки території із збереженою природною рослинністю, але й змінені, навіть деградовані, ландшафти, які потребують відновлення.

Територія в межах детального плану території потрапляє до території Смарагдової мережі Stilske Horbohiria (SiteCode: UA0000177), площа території смарагдової мережі становить 22867,0 м² (за даними <http://emerald.net.ua/>). Проектовані земельні ділянки №1 - №5, які передбачаються для обслуговування автодороги знаходяться за межами Смарагдової мережі. Також містобудівною документацією формується земельна ділянка №6, яка розташовується на земельних ділянках лісогосподарського призначення, які плануються під вилучення. (рис. 2.9).

Вилучення земельних ділянок та зміна цільового призначення земельних ділянок державної або комунальної власності лісогосподарського призначення провадиться Верховною Радою Автономної Республіки Крим, Радою міністрів

					Стратегічна екологічна оцінка	Арк.
						30
Змн.	Арк.	№ докум.	Підпис	Дата		

Автономної Республіки Крим, органами виконавчої влади або органами місцевого самоврядування, які приймають рішення про затвердження проектів землеустрою щодо відведення земельних ділянок та передачу цих ділянок у власність або надання у користування, за погодженням з Кабінетом Міністрів України (відповідно до ст. 20 Земельного кодексу України).

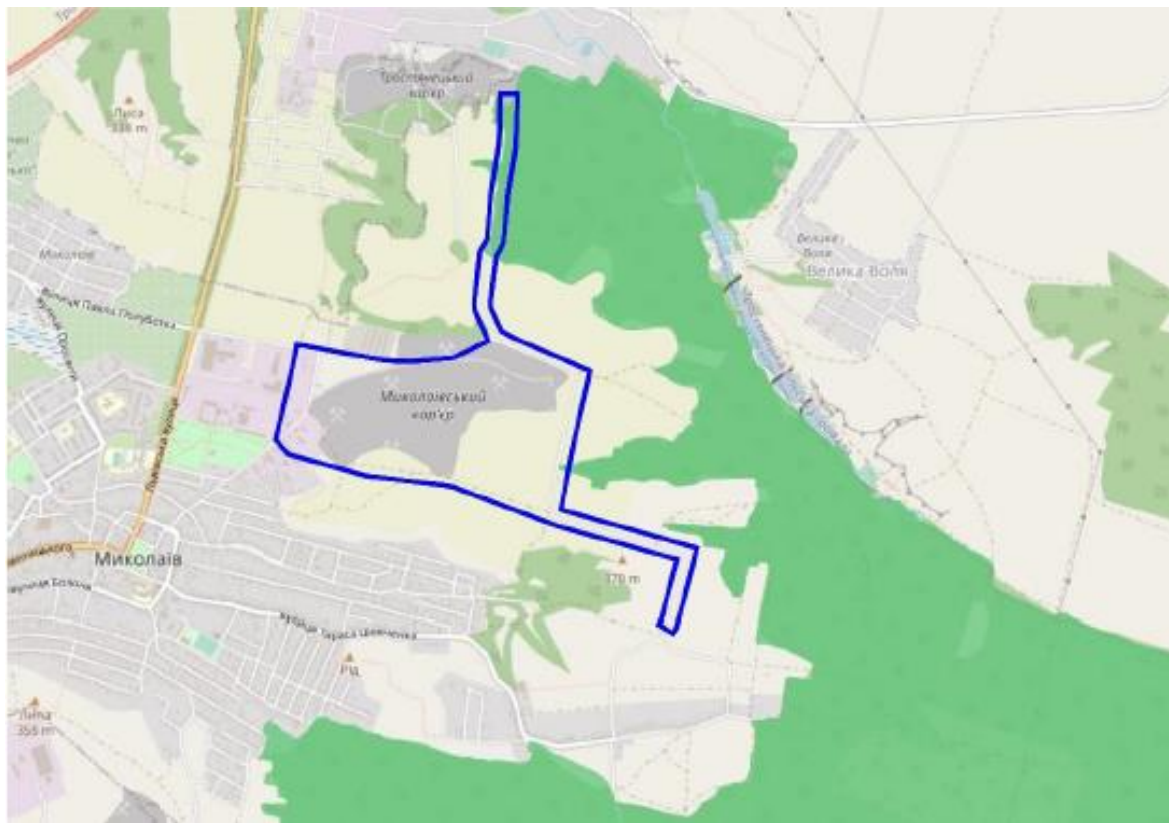


Рис. 2.10. Розташування території опрацювання ДПТ в системі територій Смарагдової мережі України
(Джерело: *Service Emerald Network – General Viewer*)

Оскільки детальний план території розробляється виключно для влаштування вулично-дорожньої мережі, негативного впливу на природоохоронні території та об'єкти не передбачається. Дотримання чинного природоохоронного законодавства та витримані відстані (санітарно-захисні зони, природна рослинність) дозволить звести можливий вплив на вищезгадану територію Смарагдової мережі до мінімуму.

Понаднормативного негативного впливу на території та об'єкти природно-заповідного фонду, їх функціональні та охоронні зони, території, зарезервовані з метою наступного їх заповідання, об'єкти екомережі, території Смарагдової мережі, водно-болотні угіддя міжнародного значення, біосферні резервати програми ЮНЕСКО «Людина і біосфера», об'єкти всесвітньої спадщини ЮНЕСКО не передбачається.

Об'єкти культурної та археологічної спадщини.

На території опрацювання ДПТ об'єкти археологічної або історико-культурної спадщини виявлені не були. Зважаючи на характер планованої діяльності, та фактичне розташування об'єктів історико-культурної та архітектурної спадщини можна зробити висновок, що реалізація планованої діяльності, негативного впливу чи шкоди вищевказаним об'єктам історичної спадщини не нанесе.

Аналіз картографічних матеріалів та фізико-географічної ситуації свідчить також про велику ймовірність виявлення невідомих об'єктів археології. Під час проведення будь-яких земляних робіт можуть бути виявлені ознаки наявності археологічних пам'яток (уламки посуду, кістки, знаряддя, праці, зброя та ін.). Тоді, згідно зі ст. 36 Закону України «Про охорону культурної спадщини», виконавець робіт зобов'язаний зупинити їхнє подальше ведення і протягом однієї доби повідомити про це орган охорони культурної спадщини для забезпечення відповідних заходів для вивчення та фіксації археологічних об'єктів, нанесення на карти та визначення їх охоронних зон.

Згідно зі ст. 37 роботи на щойно виявлених об'єктах культурної спадщини здійснюються за наявності письмового дозволу відповідного органу охорони культурної спадщини на підставі погодженої з ним науково-проектної документації.

Прогнозні зміни стану довкілля у тому числі здоров'я населення якщо документ державного планування не буде затверджено:

- не буде проведено планувально-інженерної підготовки території ДДП;
- не буде приведено до нормативних показників червоних ліній існуючих вулиць;
- не буде вирішено питання ефективного використання території опрацювання ДПТ;
- не буде вирішено питань щодо розвитку вулично-дорожньої мережі.

					Стратегічна екологічна оцінка	Арк.
						32
Змн.	Арк.	№ докум.	Підпис	Дата		

3. Характеристика стану довкілля, умов життєдіяльності населення та стану його здоров'я на територіях, які ймовірно зазнають впливу

Моніторинг за станом атмосферного повітря у Львівській області здійснює Львівський регіональний центр з гідрометеорології.

Обсяги викидів забруднюючих речовин в атмосферне повітря у Львівській області у 2020 році становили 106,7 тис. т. Крім того, підприємства області у 2020 році викинули 3854,4 тис.т діоксиду вуглецю (на 11,7% менше ніж у 2019 році), і найбільше – у Кам'янка-Бузькому районі (67,9% від загальнообласного обсягу). У розрахунку на один квадратний кілометр території області у середньому викинуто 4,9 т забруднювальних речовин (в Україні – 4,5 т), у розрахунку на одного мешканця – 42,3 кг (в Україні – 60,8 кг).

Із загальної кількості забруднюючих речовин викиди речовин, що належать до парникових газів, зокрема метану становили 43,2 тис.т (39,6% від загального обсягу), оксиду вуглецю – 5,4 тис.т (5,0%). Викиди діоксиду та інших сполук сірки становили 40,3 тис.т (36,9%), сполук азоту – 9,0 тис. т (8,2%), речовин у вигляді твердих суспендованих частинок – 8,4 тис.т (7,7%).

В загальному об'ємі викидів у повітря в межах регіону значна кількість припадає на пересувні джерела забруднення: автотранспорт, техніка сільськогосподарського призначення.

На екологічний стан поверхневих вод впливають різноманітні фактори, які тісно пов'язані, а саме: забруднення ґрунтів, атмосфери, зміна ландшафтної структури та техногенне перевантаження території, неефективна робота каналізаційно-очисних споруд, не винесення в натуру і картографічних матеріалів прибережних захисних смуг і водоохоронних зон, а також їх недодержання, насамперед в населених пунктах.

Стан довкілля зумовлюється впливом промислових підприємств, впливом об'єктів муніципальної інфраструктури населених пунктів та методами ведення сільського та лісового господарства. Серед екологічних проблем, які підлягають вирішенню в перспективі, слід виділити:

– забруднення поверхневих вод внаслідок скидання неочищених або недостатньо очищених стоків, що пов'язано з відсутністю очисних споруд, фізичним і моральним зносом водопровідно-каналізаційних систем, недостатнім фінансуванням їх утримання, ремонту і реконструкції;

– недостатні обсяги утилізації відходів, відсутність обладнаних належним чином полігонів для захоронення відходів і, як наслідок, забруднення території (земель, лісів, водоохоронних зон водних об'єктів) промисловими та побутовими відходами;

– виснажливе використання біоресурсів та зменшення біорізноманіття, оскільки мала площа територій є віднесеними до природно-заповідного фонду, що в свою чергу не забезпечує достатньої охорони та збереження цінних природних комплексів та видів які є вразливі, рідкісні чи зникаючі;

– забруднення повітряного середовища та земель внаслідок діяльності промисловості.

					Стратегічна екологічна оцінка	Арк.
						33
Змн.	Арк.	№ докум.	Підпис	Дата		

Аналіз відомостей про стан навколишнього природного середовища території опрацювання ДПТ.

В цілому стан навколишнього середовища на території проектування можна характеризувати як задовільний для проєктованих об'єктів.

Охорона здоров'я.

Станом на 2002 рік населення Миколаївського району становило 66,3 тис. осіб. З 2002 року до сьогодні, кількість населення зменшується (рис. 3.1). Станом на 2018 рік в районі проживає 63,2 тис. осіб. З них чоловіків – 30,4 тис. осіб, жінок – 32,6 тис. осіб.

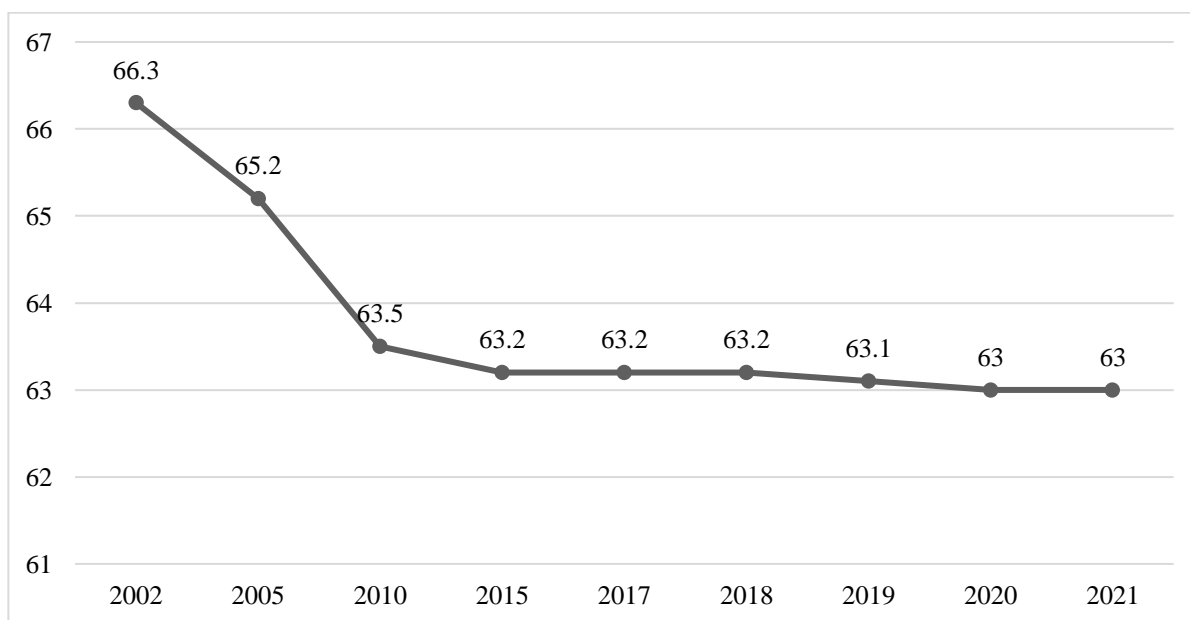


Рис. 3.1. Динаміка кількості населення Миколаївського району
(джерело: Інформація Головного управління статистики у Львівській області)

За 2020 рік у Миколаївському районі народилось 771 дітей, померло 855 осіб. Природний приріст є від'ємним.

Коефіцієнт народжуваності у 2020 році становить 9,4 дітей на 1000 осіб населення (рис. 3.2).

Коефіцієнт смертності становить 13,9 померлих на 1000 осіб населення (рис. 3.3).

Коефіцієнти смертності за основними причинами (від хворіб) на 1000 осіб населення становлять:

- деяких інфекційних та паразитарних хвороб – 17,6;
- новоутворень – 179,5;
- захворювань системи кровообігу – 686,2;
- захворювань органів дихання – 7,0;
- захворювань органів травлення – 35,2;
- зовнішніх причин – 45,7.

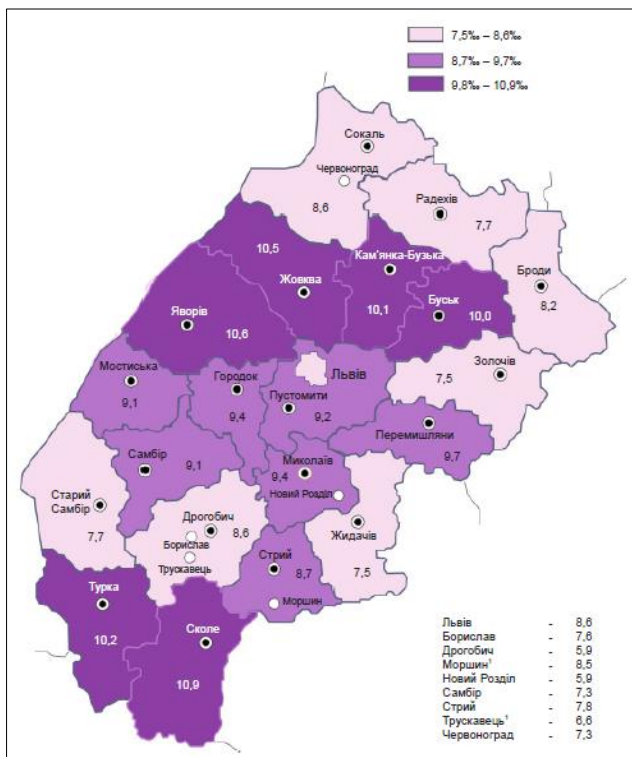


Рис. 3.7. Коефіцієнти народжуваності у Львівській області
(джерело: Інформація Головного управління статистики у Львівській області)

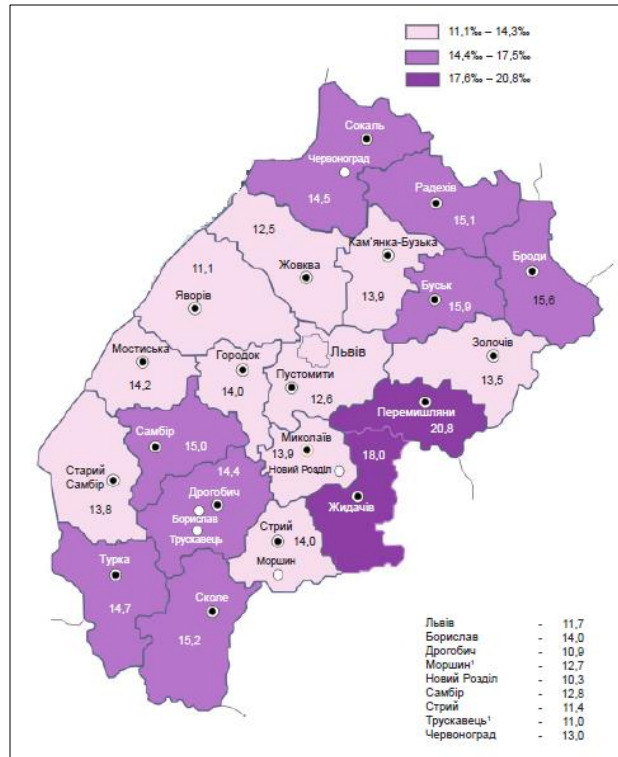


Рис. 3.8. Коефіцієнти смертності у Львівській області
(джерело: Інформація Головного управління статистики у Львівській області)

Протягом останніх декількох років на території району спостерігається тенденція до зниження поширення хвороб та кількості захворювань (рис. 3.4).

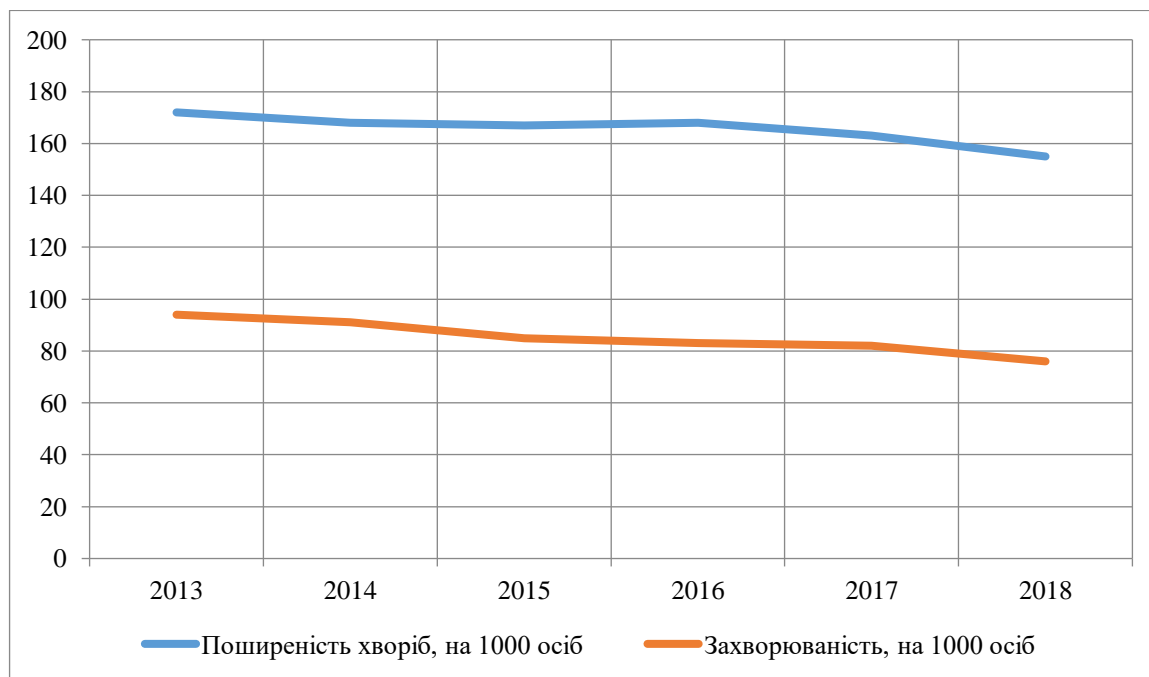


Рис. 3.9. Поширеність хвороб та захворюваність населення району, на 1000 осіб
(джерело: Інформація Департаменту охорони здоров'я Львівської обласної державної адміністрації)

Кількість лікарняних закладів Миколаївського району становить – 2, кількість лікарняних ліжок на 10 тис. населення – 40, кількість лікарських амбулаторно-поліклінічних закладів – 17, кількість фельдшерсько-акушерських пунктів – 25.

Планова ємність лікарських амбулаторно-поліклінічних закладів становить 1566 відвідувань за зміну.

Кількість лікарів району становить 183 осіб. Забезпеченість населення лікарями становить 29 особи на 10 тис. населення.

Головні, в екологічному відношенні ділянки, що потенційно зазнають впливу від рішень детального плану території:

У північному напрямку території розроблення детального плану території проходить адміністративна межа населеного пункту, знаходиться територія села Тростянець, зокрема тут розташовуються інвентаризовані земельні ділянки з цільовим призначенням земель – 02.01 для будівництва та обслуговування житлового будинку, господарських будівель та споруд; земельні ділянки з цільовим призначенням - 11.01 для розміщення та експлуатації основних, підсобних і допоміжних будівель та споруд підприємствами, що пов'язані з користуванням надрами, зокрема це територія Тростянецького піщаного кар'єру та територія ТзОВ «Агробудсервіс»; інвентаризовані земельні ділянки із цільовим призначенням -01.03 для ведення особистого селянського господарства та 01.01 для ведення товарного сільськогосподарського виробництва. Також у північній частині розроблення детального плану території знаходиться територія природо заповідного фонду регіональний ландшафтний парк місцевого значення «Стільське Горбогір'я» та територія лісогосподарського призначення.

У південному напрямку території опрацювання розташовуються інвентаризовані земельні ділянки із цільовим призначенням- 01.01 для ведення товарного сільськогосподарського виробництва та 01.03 для ведення особистого селянського господарства. Також тут розміщуються територія лісогосподарського призначення.

У східному напрямку території розроблення детального плану території розташовуються інвентаризовані земельні ділянки із цільовим призначенням-01.01 для ведення товарного сільськогосподарського виробництва.

У західному напрямку знаходиться ряд промислових та комерційних підприємств Миколаївської територіальної громади. Тут розташовуються території виробничого призначення інвентаризовані земельні ділянки із цільовим призначенням - 11.02 для розміщення та експлуатації основних, підсобних і допоміжних будівель та споруд підприємств переробної, машинобудівної та іншої промисловості; територія гаражного кооперативу, який налічує більше 300 індивідуальних гаражів, це земельні ділянки із цільовим призначенням - 02.05 для будівництва індивідуальних гаражів. Також у західному напрямку проходить вулиця Миколи Лисенка та розміщуються також об'єкти транспортної інфраструктури (АЗС, станція технічного обслуговування та ремонту автомобілів, автотранспортні підприємства). Окрім

					Стратегічна екологічна оцінка	Арк.
Змн.	Арк.	№ докум.	Підпис	Дата		36

цього у західному напрямку виділені також земельні ділянки громадського призначення, це території із цільовим призначенням земельних ділянок - 03.02 для будівництва та обслуговування будівель закладів освіти, 03.10 для будівництва та обслуговування будівель ринкової інфраструктури (адміністративних будинків, офісних приміщень та інших будівель громадської забудови, які використовуються для здійснення підприємницької та іншої діяльності, пов'язаної з отриманням прибутку).

У центральній частині території проектування розташовуються земельні ділянки з цільовим призначенням - 11.01 для розміщення та експлуатації основних, підсобних і допоміжних будівель та споруд підприємствами, що пов'язані з користуванням надрами, зокрема це територія Миколаївського піщаного кар'єру та територія та територія закладів комунального обслуговування, зокрема це територія складування, експлуатація і обслуговування Миколаївського міського сміттєзвалища твердих побутових відходів.

					Стратегічна екологічна оцінка	Арк.
Змн.	Арк.	№ докум.	Підпис	Дата		37

4. Екологічні проблеми, у тому числі ризики впливу на здоров'я населення, які стосуються документа державного планування, зокрема щодо території з природоохоронним статусом

Проектні рішення детального плану території базовані на:

- побажаннях та вимогах замовника, визначених в завданні на розроблення детального плану території та у ході робочих нарад під час роботи над проектом;

- врахуванні існуючої мережі вулиць та проїздів;

- врахуванні існуючих планувальних обмежень;

- суміщення планувальної структури проекту з планувальною структурою оточуючих територій.

Просторово-планувальна організація території

Ситуаційний план

Територія проектування розташовується в межах урочищ «Тростянецьке-1», «Тростянецьке-2», «Тростянецьке-3», «Фільварки-1», «Фільварки-2», «Фільварки-3», «Гори середні» на території Миколаївської міської ради. Детальним планом території пропонується влаштування шести земельних ділянок для обслуговування та влаштування автомобільних доріг. Планувальні рішення детального плану території уточнюють положення генерального плану м. Миколаїв, без зміни функціонального призначення передбаченого у чинному генеральному плані.

Проектована вулично-дорожня мережа має сполучення з центральними дорожніми автомобільними шляхами.

Проектних об'єктів державних та регіональних інтересів, розміщення яких на території детального плану визначено містобудівної документацією вищого рівня немає.

Комплексний план на територію Миколаївської міської територіальної громади на час розробки даного детального плану не розроблявся.

Планувальний каркас та система розселення

Планувальна організація території опрацювання передбачає її функціональне зонування, виходячи з вимог планувальної структури населеного пункту, а також зумовленою ситуацією, що склалася, санітарно-гігієнічними, охоронними, протипожежними, технологічними вимогами та вулично-дорожньою мережею.

З урахуванням п. 5.4 ДБН Б.2.2-12:2019 під час планування території враховуються: цільове призначення існуючих земельних ділянок, їх правовий режим, юридично установлені межі, визначені види містобудівної діяльності, кількісні параметри, їх взаємне розташування у просторі, а також просторове розміщення елементів соціальної, транспортної та інженерної інфраструктури.

Детальний план території для влаштування вулично-дорожньої мережі в межах урочищ «Тростянецьке-1», «Тростянецьке-2», «Тростянецьке-3», «Фільварки-1», «Фільварки-2», «Фільварки-3», «Гори середні» на території Миколаївської міської ради розроблено з урахуванням функціонального зонування та ефективного використання території, створення нормальних умов

					Стратегічна екологічна оцінка	Арк.
						38
Змн.	Арк.	№ докум.	Підпис	Дата		

для розміщення підприємства, розподілу потоків транспорту, а також виконання екологічних, санітарних і протипожежних норм на підставі вимог ДБН Б.2.2-12:2019 «Планування та забудова територій» та Державних санітарних правил планування та забудови населених пунктів.

Обмеження у використанні земельних ділянок

На проектний період всі існуючі обмеження, які розташовуються на території детального плану зберігаються.

Проектні обмеження у використанні земельних ділянок

Згідно додатку 6 до Порядку ведення Державного земельного кадастру (в редакції постанови Кабінету Міністрів України від 28 липня 2021 року № 821) перелік проектних обмежень визначений в таблиці 4.1.

Табл. 4.1

№п/п	Код	Назва	Площа обмеження, га
Земельна ділянка №1			
1	01.05	Охоронна зона навколо (уздовж) об'єкта енергетичної системи	0,3617
2	03.01	Санітарно-захисна зона навколо об'єкта	1,9949
Земельна ділянка №2			
1	03.01	Санітарно-захисна зона навколо об'єкта	0,1982
Земельна ділянка №3			
1	03.01	Санітарно-захисна зона навколо об'єкта	0,1596
Земельна ділянка №4			
1	01.05	Охоронна зона навколо (уздовж) об'єкта енергетичної системи	0,0017
2	03.01	Санітарно-захисна зона навколо об'єкта	2,5491
Земельна ділянка №6			
1	03.01	Санітарно-захисна зона навколо об'єкта	0,5515
2	10.03	Регіональні ландшафтні парки	0,5515
Земельна ділянка №7			
Земельна ділянка №8			

Детальним планом території крім існуючих обмежень у використанні земельної ділянки встановлюються наступні обмеження на проектний період:

- червона лінія вулиць та доріг – 18 метрів та 15 метрів.

Встановлені обмеження у використанні земельних ділянок

У зв'язку із відсутністю розробленого комплексного плану просторового розвитку території територіальної громади встановлених обмежень у використанні земельних ділянок на території детального планування немає.

					Стратегічна екологічна оцінка	Арк.
						39
Змн.	Арк.	№ докум.	Підпис	Дата		

Функціональне зонування території детального планування

Функціональне зонування - це розподіл території населеного пункту на окремі частини, які визначені для певного цільового призначення.

Даний розділ повинен визначати функціональне призначення території, оскільки на неї не затверджено комплексний план та генеральний план населеного пункту (відповідно до Закону України від 17 червня 2020 р. N 711-IX "Про внесення змін до деяких законодавчих актів України щодо планування використання земель").

Планувальна організація території опрацювання передбачає її функціональне зонування, виходячи з вимог планувальної структури населеного пункту, а також зумовленою ситуацією, що склалася, санітарно-гігієнічними, охоронними, протипожежними, технологічними вимогами та вулично-дорожньою мережею.

Проектом детального плану не передбачається зміна функціонального призначення території чи зміна цільового призначення земельних ділянок. В даному випадку існуючі функціональні зони співпадають із проектними.

Згідно Додатку 60 до Порядку ведення Державного земельного кадастру, затвердженого постановою Кабінету Міністрів України від 17 жовтня 2012 р. № 1051 (в редакції постанови Кабінету Міністрів України від 28 липня 2021 року № 821), територію проєктованих земельних ділянок можна віднести до виробничих територій – Території вулиць і доріг (20606.0).

Відповідно до Порядку розроблення, оновлення, внесення змін та затвердження містобудівної документації, затвердженого Постановою Кабінету Міністрів України від 1 вересня 2021 р. № 926:

- переважний (основний) вид використання території (земельної ділянки) - використання, яке відповідає виду функціонального призначення території для даної функціональної зони і займає сумарну площу території не менше 60 відсотків в межах однієї функціональної зони;

- супутній вид використання території (земельної ділянки) - використання, яке відповідає виду функціонального призначення території для даної функціональної зони, є необхідним для забезпечення функціонування переважного виду використання території (земельної ділянки), сумарна площа земельних ділянок з усіма видами цільового призначення, визначеними як супутні для відповідного виду функціонального призначення території, не може перевищувати 40 відсотків площі території в межах однієї функціональної зони;

Переважні види цільового призначення земельної ділянки (згідно Додатку 60 до Порядку ведення Державного земельного кадастру, затвердженого постановою Кабінету Міністрів України від 17 жовтня 2012 р. № 1051):

- 08.01 Для забезпечення охорони об'єктів культурної спадщини;
- 12.13 Земельні ділянки загального користування, які використовуються ,як вулиці, майдани, проїзди, дороги, набережні;
- 12.04 Для розміщення та експлуатації будівель і споруд автомобільного транспорту та дорожнього господарства.

					Стратегічна екологічна оцінка	Арк.
						40
Змн.	Арк.	№ докум.	Підпис	Дата		

Супутні види цільового призначення земельної ділянки (згідно Додатку 60 до Порядку ведення Державного земельного кадастру, затвердженого постановою Кабінету Міністрів України від 17 жовтня 2012 р. № 1051):

- 07.07 Земельні ділянки запасу (земельні ділянки, які не надані у власність або користування громадянам чи юридичним особам);
- 11.07 Земельні ділянки загального користування, які використовуються як зелені насадження спеціального призначення.

					Стратегічна екологічна оцінка	Арк.
Змн.	Арк.	№ докум.	Підпис	Дата		41

Забудова територій та господарська діяльність

Розміщення житлового фонду

Проектом детального плану території не передбачається розміщення проектних житлових комплексів житлових будинків, об'єктів житлової нерухомості, у тому числі соціального житла. Існуюча житлова забудова в межах розроблення детального плану території залишається на проектний період. Розміщення ділових центрів та інноваційних об'єктів Дана містобудівна документація немає проектних рішень щодо розміщення проектних ділових центрів, технопарків, технополісів та інших інноваційних об'єктів. Усі існуючі об'єкти, які знаходяться в межах розроблення детального плану території на проектний період зберігаються.

Розміщення виробничих об'єктів

Даним детальним планом території не передбачається проектування нових промислових підприємств та виробничих об'єктів. Усі існуючі виробничі об'єкти, які знаходяться в межах розроблення детального плану території на проектний період зберігаються.

Збереження традиційного середовища

Під час проведення будь-яких земляних робіт можуть бути виявлені ознаки наявності археологічних пам'яток (уламки посуду, кістки, знаряддя праці, зброя та ін.). Тоді, згідно із ст. 36 Закону України «Про охорону культурної спадщини», виконавець робіт зобов'язаний зупинити їхнє подальше ведення і протягом однієї доби повідомити про це орган охорони культурної спадщини для забезпечення відповідних заходів для вивчення та фіксації археологічних об'єктів, нанесення на карти та визначення їх охоронних зон. Згідно із ст. 37 роботи на щойно виявлених об'єктах культурної спадщини здійснюються за наявності письмового дозволу відповідного органу охорони культурної спадщини на підставі погодженої з ним науково-проектної документації.

Обслуговування населення

Даний розділ визначає потребу в підприємствах і закладах обслуговування населення, що проживає на території детального планування, сучасний та перспективний стан і основні параметри об'єктів надання адміністративних і соціальних послуг, місце їх розташування, а також вплив відповідних об'єктів, розташованих за межами території детального планування з метою забезпечення комплексності забудови території.

Оскільки даний детальний план території розробляється виключно для виділення території для влаштування вулиць та автомобільних доріг в межах урочищ «Тростянецьке-1», «Тростянецьке-2», «Тростянецьке-3», «Фільварки-1», «Фільварки-2», «Фільварки-3», «Гори середні» на території Миколаївської міської ради, не передбачається проектування нових закладів обслуговування населення.

Також територія проектування розташовується здебільшого у промисловій частині міста Миколаїв, де зосереджуються виключно комерційно-виробничі підприємства, у зв'язку з тим, що проєктований вид діяльності не потребує такого роду об'єктів.

					Стратегічна екологічна оцінка	Арк.
						43
Змн.	Арк.	№ докум.	Підпис	Дата		

Транспортна мобільність та інфраструктура

Дорожньо-транспортна інфраструктура

Проектні рішення детального плану території щодо влаштування вулично-дорожньої мережі в межах урочищ «Тростянецьке-1», «Тростянецьке-2», «Тростянецьке-3», «Фільварки-1», «Фільварки-2», «Фільварки-3», «Гори середні» на території Миколаївської міської ради, виконані відповідно до ДБН Б.2.2-12:2019 «Планування та забудова територій», ДБН В.2.3-4:2015 «Автомобільні дороги», ДБН В.2.3-5:2018 «Вулиці та дороги населених пунктів».

Орієнтовна площа в межах території проектування становить 128,8170 га.

Протяжність автомобільної мережі в межах ДПТ становить 6,72 км.

Згідно Закону України «Про автомобільні дороги», складовими автомобільної дороги загального користування у межах смуги відведення є: земляне полотно; проїзна частина; дорожнє покриття; смуга руху; споруди дорожнього водовідводу та водоочисні споруди; споруди шумозахисні; штучні споруди; засоби технологічного зв'язку; інженерне облаштування: спеціальні споруди та засоби, призначені для забезпечення безпечних та зручних умов руху (освітлення, стаціонарні комплекси вимірювання вагових і габаритних параметрів транспортних засобів, примусового зниження швидкості руху); архітектурне облаштування: архітектурні споруди та декоративні насадження, призначені для забезпечення естетичного вигляду автомобільних доріг; технічні засоби організації дорожнього руху, автопавільйони, лінійні споруди і комплекси, що забезпечують функціонування і збереження доріг; елементи санітарного облаштування; зелені насадження; спеціально облаштовані місця для зупинки маршрутних транспортних засобів.

За функціональним призначенням проектна територія в межах смуги відведення автомобільної дороги відноситься до транспортної інфраструктури.

На перспективу цільове призначення земельної ділянки в межах смуги відведення автомобільної дороги визначене для розміщення та експлуатації будівель і споруд автомобільного транспорту і дорожнього господарства (12.04).

Детальним планом пропонується влаштування вулиці із поперечним профілем 18 м та 15 м. в межах червоних ліній (креслення поперечних профілів зображено на графічних матеріалах детального плану території).

На підставі даних класифікації автомобільної дороги та перспективної інтенсивності руху визначені наступні параметри:

Земельна ділянка №1:

- ширина смуги руху – 3,50 м.;
- кількість смуг руху – 2;
- ширина спільної велосипедно-пішохідної доріжки – 2,5 м.;
- ширина пішохідної зони тротуару – 1,5м.

Земельна ділянка №2:

- ширина смуги руху – 3,50 м.;
- кількість смуг руху – 2;

					Стратегічна екологічна оцінка	Арк.
						44
Змн.	Арк.	№ докум.	Підпис	Дата		

- ширина спільної велосипедно-пішохідної доріжки – відсутня;
- ширина пішохідної зони тротуару – 1,0м.

Земельна ділянка №3:

- ширина смуги руху – 4,00 м.;
- кількість смуг руху – 1;
- ширина спільної велосипедно-пішохідної доріжки – відсутня;
- ширина пішохідної зони тротуару – відсутня.

Земельна ділянка №4:

- ширина смуги руху – 3,50 м.;
- кількість смуг руху – 2;
- ширина спільної велосипедно-пішохідної доріжки – 2,5 м.;
- ширина пішохідної зони тротуару – 1,5м.

Земельна ділянка №5:

- ширина смуги руху – 3,50 м.;
- кількість смуг руху – 2;
- ширина спільної велосипедно-пішохідної доріжки – 2,5 м.;
- ширина пішохідної зони тротуару – 1,5м.

Земельна ділянка №6:

- ширина смуги руху – 3,50 м.;
- кількість смуг руху – 2;
- ширина спільної велосипедно-пішохідної доріжки – 2,5 м.;
- ширина пішохідної зони тротуару – 1,5м.

Земельна ділянка №7:

- ширина смуги руху – 3,50 м.;
- кількість смуг руху – 2;
- ширина спільної велосипедно-пішохідної доріжки – відсутня;
- ширина пішохідної зони тротуару – 1,0м.

Між земельними ділянками №2 та №3 проектується розворотній майданчик та майданчик для короткочасної зупинки автомобілів.

Організація громадського транспорту

В межах розроблення детального плану території не передбачається організація маршрутів громадського транспорту загального користування. Організація облаштування автобусних зупинок в межах опрацювання теж не передбачається.

Організація пішохідних зв'язків та велосипедної інфраструктури

На території опрацювання детального плану передбачається облаштування пішохідної мережі з влаштуванням тротуарів та організацією доріжок.

Передбачений подальший розвиток та розбудова пішохідних сполучень з урахуванням вимог дотримання інклюзивності, подальшого розвитку мережі велосипедної інфраструктури, в тому числі, з урахуванням використання різних видів легкого особистого транспорту, організації велосипедних маршрутів та забезпечення взаємодії із системою транспорту загального користування.

					Стратегічна екологічна оцінка	Арк.
						45
Змн.	Арк.	№ докум.	Підпис	Дата		

Профілі заїздів та внутрішньо майданчикових проїздів, радіуси поворотів прийняті згідно нормативів ДБН В.2.3-5:2018 «Вулиці і дороги» (див. Лист «Схема транспортної мобільності та інфраструктури»).

Безпека руху пішоходів досягається шляхом облаштування тротуарів шириною не менше 1,5 м, дорожніх знаків та розміток у місцях переходу головної вулиці, дотримання нормативних вимог трикутників видимості на перехрестях вулиць, обмежень швидкостей транспортних засобів.

Пішохідні переходи виконуються в одному рівні з проїжджою частиною.

У місцях пішохідних переходів наноситься на покриття розмітка типу «зебра» і встановлюються дорожні знаки.

Організація паркувального простору

Проектом детального планування території передбачається влаштування майданчиків для короткочасної зупинки автотранспорту, здебільшого ці місця відводяться у межах червоних ліній вулиць. При цьому передбачається виділити не менше ніж 10 % паркувальних місць (але не менше одного місця) для транспорту осіб з інвалідністю. Відстані від відкритих автостоянок до будівель адміністративного та громадського призначення слід приймати відповідно до таблиці 10.6 ДБН Б.2.2-12:2019.

Інженерне забезпечення території, трубопровідний транспорт та телекомунікації

Будівництво інженерних мереж та споруд здійснюється згідно спеціальних проектів (або розділів проектів), а об'єми водопостачання, водовідведення та енергоспоживання визначаються технологічними потребами. Інженерні мережі слід прокладати переважно у межах поперечних профілів вулиць і доріг: під тротуарами і розділювальними смугами- інженерні мережі в колекторах, каналах або тунелях; у межах розділювальних смуг – теплові мережі, водопровідні, газопровід та каналізацію.

При реконструкції проїзної частини вулиць і доріг з улаштуванням дорожніх покриттів, під якими розміщені підземні інженерні мережі, слід передбачати перенесення цих мереж на розділювальні смуги і під тротуари. Допускається під проїзними частинами вулиць збереження існуючих та прокладання у каналах і тунелях нових мереж. У межах існуючих вулиць, ще не мають розділювальних смуг, допускається розміщення нових інженерних мереж під проїзною частиною за умови прокладання їх у тунелях або каналах. Допускається прокладання газопроводу під проїзною частиною вулиць за умови дотримання вимог ДБН В.2.5-20.

Водопостачання та водовідведення

Проектом детального плану території газопостачання даного проєктованого об'єкту не передбачається.

Електропостачання

Проектом детального плану території газопостачання даного проєктованого об'єкту не передбачається.

Газопостачання

					Стратегічна екологічна оцінка	Арк.
						46
Змн.	Арк.	№ докум.	Підпис	Дата		

Проектом детального плану території газопостачання даного проєктованого об'єкту не передбачається.

Теплопостачання

Проектом детального плану території газопостачання даного проєктованого об'єкту не передбачається.

Телекомунікаційні мережі та об'єкти

Проектом детального плану території газопостачання даного проєктованого об'єкту не передбачається.

Інженерна підготовка та благоустрій території

Інженерна підготовка і захист території

Інженерна підготовка території населеного пункту – це комплекс інженерних заходів з метою покращення і зміни природних умов, ліквідації або обмеження фізико-геологічних процесів їх розвитку та впливу на територію населеного пункту.

Інженерна підготовка території – це комплекс заходів щодо забезпечення придатності території для будівництва, захисту їх від несприятливих і антропогенних явищ та поліпшення екологічного стану.

Інженерна підготовка території здійснюється з метою створення умов для будівництва доріг і проїздів.

Комплекс заходів з інженерної підготовки території визначається на підставі інженерно-будівельної оцінки території з урахуванням функціонального зонування та прогнозу екологічних змін природного навколишнього середовища

Схема інженерної підготовки та захисту території розроблена на основі матеріалів плану топографічного знімання у системі координат УСК-2000, М 1:1000.

Схему інженерної підготовки території розроблено і виконано відповідно до ДБН Б.2.2-12:2019, ДБН Б.1.1-14:2012, ДБН В.2.5-75:2013 та ДБН В.2.3-5-2001.

За результатами обстеження території, аналізу природних умов, вивчення наявного картографічного матеріалу, а також враховуючи планувальних рішення та перспективи розвитку території визначився комплекс заходів з інженерної підготовки та захисту території.

Для влаштування вулично-дорожньої мережі передбачено виконання наступних заходів:

- підсіпка території;
- відведення дощових та талих вод системою дощової (зливової каналізації);
- потреба з улаштування випаровувальних басейнів визначається на наступних стадіях проєктування.

Благоустрій території

Благоустрій території буде проводитися разом з проведенням основних будівельних робіт.

					Стратегічна екологічна оцінка	Арк.
						47
Змн.	Арк.	№ докум.	Підпис	Дата		

При дотриманні санітарних, природоохоронних, будівельних вимог та прийнятих в проектних матеріалах планувальних рішень і належного озеленення прилеглої території очікуваний вплив об'єкта містобудування на оточуюче середовище буде в межах дозволених рівнів і його можна визначити як сприятливий.

Для забезпечення санітарно – гігієнічних та екологічних вимог зони впливу об'єкта містобудування на прилеглі території слід керуватись такими принципами: збереження і раціонального використання цінних природних ресурсів; дотримання нормативів гранично допустимих рівнів екологічного навантаження на природне середовище.

Обов'язковий перелік елементів благоустрою повинен відповідати вимогам ДБН Б.2.2-5:2011 «Благоустрій територій».

Для озеленення застосовуються місцеві види деревно-чагарникових рослин з урахуванням їх санітарно-захисних та декоративних властивостей і стійкості до шкідливих речовин, які виділяються, наявні деревні насадження слід, по можливості, зберігати (пункт 7.2.19 ДБН Б.2.2-12:2019 «Планування та забудова територій»).

Майданчики для стоянки транспортних засобів обладнуються пристроями для збирання та відведення поверхневих стічних вод, що утворюються внаслідок випадання атмосферних опадів та спорудами з їх очищення.

Використання підземного простору

Будівлі та споруди які розташовуються в межах опрацювання не мають у підземному просторі об'єктів, що використовуються для комерційних та/або транспортних послуг.

Поводження з відходами

Планується удосконалення наявної системи збирання побутових, промислових та будівельних відходів, а також їх транспортування на об'єкти сортування, утилізації та переробки.

Зокрема, для забезпечення виконання «Програми поводження з твердими побутовими відходами» (постанова кабінету Міністрів від 04.04.2004 р. № 265) проектом передбачається організація роздільного збору побутових відходів із наступним використанням і утилізацією. Для тимчасового збирання побутових відходів рекомендується використовувати контейнери об'ємом 1,1 м³.

Збирання та вивезення побутових відходів у межах певної території здійснюються спеціалізованими організаціями, які уповноважені на це органом місцевого самоврядування на конкурсних засадах у порядку, встановленому Кабінетом Міністрів України, спеціально обладнаними для цього транспортними засобами. З цією спеціалізованою організацією буде укладений договір у порядку згідно Закону України «Про відходи».

Передбачається облаштування майданчиків з контейнерами для збирання побутових відходів та забезпечення вивезу відходів, що утворюються.

Система санітарного очищення передбачається планово-регулярна.

Вивезення твердих побутових відходів здійснюється по графіках, що затверджені у терміни визначені санітарними нормами на полігон ТПВ.

					Стратегічна екологічна оцінка	Арк.
Змн.	Арк.	№ докум.	Підпис	Дата		48

Основні заходи щодо вдосконалення та розвитку системи санітарного очищення:

- забезпечення повного збору та своєчасного знезараження і знешкодження всіх видів відходів;

- впровадження системи роздільного збору, сортування сміття з наступним використанням і утилізацією;

- модернізація спецавтотранспорту та іншої техніки для санітарного очищення.

Характеристика можливих наслідків та впливу основних рішень ДПТ

Сфери охорони довкілля	Можливі наслідки виконання ДПТ
Клімат та мікроклімат	Змін кліматичних та мікрокліматичних умов в процесі провадження планованої діяльності не очікується. Передбачається незначне теплове навантаження від транспортно-навантажувальної техніки в процесі підготовчих і основних робіт. Також у при реалізації планованої діяльності передбачаються викиди від автомобільного транспорту.
Атмосферне повітря	Передбачається незначне теплове навантаження від транспортно-навантажувальної техніки в процесі підготовчих і основних робіт. Також у при реалізації планованої діяльності передбачаються викиди від автомобільного транспорту.
Водне середовище	Скиду стоків у природні водойми не передбачається. Відведення дощової і талої води здійснюється по лотках проїздів з подальшим відведенням у каналізаційну мережу.
Відходи	Під час підготовчих та будівельних робіт можливе збільшення кількості утворених твердих побутових відходів.
Ґрунт	Вплив на ґрунти буде надаватися практично на всіх етапах будівництва при виконанні робіт.
Біорізноманіття	Територія знаходиться переважно в промзоні. Оскільки ДПТ розробляється виключно для влаштування вулично-дорожньої мережі, негативного впливу на природоохоронні території та об'єкти не передбачається. Дотримання чинного природоохоронного законодавства та витримані відстані (санітарно-захисні зони, природна рослинність) дозволить звести можливий вплив на біорізноманіття до мінімуму.
Архітектурна, археологічна та культурна спадщина	Вплив не передбачається.
Навколишнє соціальне середовище	Екологічна обстановка та санітарно-гігієнічний стан району розташування об'єкта – задовільні. Здійснення планованої діяльності носитиме позитивний вплив на соціально-економічні умови суміжних споруд.

Загальна, зведена оцінка ймовірного впливу реалізації планової діяльності містобудівної документації на довкілля наведена в табл. 4.3.

Табл. 4.3

Оцінка ймовірного впливу реалізації планової діяльності містобудівної документації на довкілля відповідно до контрольного переліку

№	Чи може реалізація планованої діяльності спричинити:	Очікування впливу			Пом'якшення існуючої ситуації
		Так	Ймовірно	Ні	
Атмосферне повітря					
1.	Збільшення викидів забруднюючих речовин від стаціонарних джерел?			+	
2.	Збільшення викидів забруднюючих речовин від пересувних джерел?		+		
3.	Погіршення якості атмосферного повітря?			+	
4.	Появу джерел неприємних запахів?			+	
5.	Зміни повітряних потоків, вологості, температури або ж будь-які локальні чи регіональні зміни клімату?			+	
Водні ресурси					
6.	Збільшення обсягів скидів у поверхневі води?			+	
7.	Будь-які зміни якості поверхневих вод (зокрема таких показників як температура, розчинений кисень, прозорість, але не обмежуючись ними)?			+	
8.	Збільшення скидання шахтних і кар'єрних вод у водні об'єкти?			+	
9.	Значне зменшення кількості вод, що використовуються для водопостачання населенню?			+	
10.	Збільшення навантаження на каналізаційні системи та погіршення якості очистки стічних вод?			+	
11.	Появу загроз для людей і матеріальних об'єктів,			+	

	пов'язаних з водою (зокрема таких, як паводки або підтоплення)?				
12.	Зміни напрямів і швидкості течії поверхневих вод або зміни обсягів води будь-якого поверхневого водного об'єкту?			+	
13.	Порушення гідрологічного та гідрохімічного режиму малих річок регіону?			+	
14.	Зміни напряму або швидкості потоків підземних вод?			+	
15.	Зміни обсягів підземних вод (шляхом відбору чи скидів або шляхом порушення водоносних горизонтів)?			+	
16.	Забруднення підземних водоносних горизонтів?			+	
Поводження з відходами					
17.	Збільшення кількості утворюваних твердих побутових відходів?		+		
18.	Збільшення кількості утворюваних чи накопичених промислових відходів IV класу небезпеки?			+	
19.	Збільшення кількості відходів I-III класу небезпеки?			+	
20.	Спорудження еколого-небезпечних об'єктів поводження з відходами?			+	
21.	Утворення або накопичення радіоактивних відходів?			+	
Земельні ресурси					
22.	Порушення, переміщення, ущільнення ґрунтового шару?	+			
23.	Будь-яке посилення вітрової або водної ерозії ґрунтів?			+	
24.	Зміни в топографії або в характеристиках рельєфу?			+	
25.	Появу таких загроз, як землетруси, зсуви, селеві			+	

	потоки, провали землі та інші подібні загрози через нестабільність літогенної основи або зміни геологічної структури?				
26.	Суттєві зміни в структурі земельного фонду, чинній або планованій практиці використання земель?			+	
27.	Виникнення конфліктів між ухваленнями цілями документа державного планування та цілями місцевих громад?			+	
Біорізноманіття та рекреація					
28.	Негативний вплив на об'єкти природно-заповідного фонду (зменшення площ, початок небезпечної діяльності у безпосередній близькості або на їх території тощо)?			+	
29.	Зміни у кількості видів рослин або тварин, їхній чисельності або територіальному представництві?			+	
30.	Збільшення площ зернових культур або сільськогосподарських угідь в цілому?			+	
31.	Порушення або деградацію середовищ існування диких видів тварин?			+	
32.	Будь-який вплив на кількість і якість наявних рекреаційних можливостей?			+	
33.	Будь-який вплив на наявні об'єкти історико-культурної спадщини?			+	
Населення та інфраструктура					
34.	Інші негативні впливи на естетичні показники об'єктів довкілля (перепони для публічного огляду мальовничих краєвидів, появу естетично прийнятих місць, руйнування пам'ятників природи тощо)?			+	

Змн.	Арк.	№ докум.	Підпис	Дата

35.	Зміни в локалізації, розміщенні, щільності, та зростанні кількості населення будь-якої території?			+	
36.	Вплив на нинішній стан забезпечення житлом або виникнення нових потреб у житлі?			+	
37.	Суттєвий вплив на нинішню транспортну систему? Зміни в структурі транспортних потоків?			+	
38.	Необхідність будівництва нових об'єктів для забезпечення транспортних сполучень?			+	
39.	Потреби нових або суттєвий вплив на наявні комунальні послуги?			+	
40.	Появу будь-яких реальних або потенційних загроз для здоров'я людей?			+	
Екологічне управління та моніторинг					
41.	Послаблення правових і економічних механізмів контролю в галузі екологічної безпеки?			+	
42.	Погіршення екологічного моніторингу?			+	
43.	Усунення наявних механізмів впливу органів місцевого самоврядування на процеси техногенного навантаження?			+	
44.	Стимулювання розвитку екологічно небезпечних галузей виробництва?			+	
Інше					
45.	Підвищення рівня використання будь-якого виду природних ресурсів?			+	
46.	Суттєве вилучення будь-якого невідновлюваного ресурсу?			+	
47.	Збільшення споживання значних обсягів палива або енергії?			+	
48.	Суттєве порушення якості природного середовища?			+	

49.	Появу можливостей досягнення короткотермінових цілей, які ускладнюватимуть досягнення довготривалих цілей у майбутньому?			+	
50.	Такі впливи на довкілля або здоров'я людей, які самі по собі будуть значними, але у сукупності можуть викликати значний негативний екологічний ефект, що матиме значний негативний прямий або опосередкований вплив на добробут людей?			+	

5. Зобов'язання у сфері охорони довкілля, у тому числі пов'язані із запобіганням негативному впливу на здоров'я населення, встановлені на міжнародному, державному та інших рівнях, що стосуються документа державного планування, а також шляхи врахування таких зобов'язань під час підготовки документа державного планування

Відповідно до Закону України «Про охорону навколишнього природного середовища» та нормативно-правової бази України документ державного планування повинен враховувати ряд зобов'язань:

– пріоритетність вимог екологічної безпеки, обов'язковість дотримання екологічних стандартів, нормативів та лімітів використання природних ресурсів;

– виконання ряду заходів, що гарантують екологічну безпеку середовища для життя і здоров'я людей, а також запобіжний характер заходів щодо охорони навколишнього природного середовища;

– проектне спрямування на збереження просторової та видової різноманітності та цілісності природних об'єктів і комплексів;

– узгодження екологічних, економічних та соціальних інтересів суспільства на основі поєднання міждисциплінарних знань екологічних, соціальних, природничих і технічних наук та прогнозування стану навколишнього природного середовища;

– забезпечення загальної доступності матеріалів детального плану території та самого звіту СЕО відповідно до вимог Закону України «Про доступ до публічної інформації»;

– надання інформації щодо обґрунтованого нормування впливу планової діяльності на навколишнє природне середовище;

– оцінка ступеня антропогенної зміненості територій, сукупної дії факторів, що негативно впливають на екологічну ситуацію;

– використання отриманих висновків моніторингу та комплексу охоронних заходів об'єкту для виконання можливостей факторів позитивного впливу на охорону довкілля.

Основні зобов'язання у сфері охорони довкілля стосуються заходів щодо охорони земельних ресурсів, лісів, повітряного, водного та ґрунтового середовища.

Комплексні заходи з охорони довкілля ґрунтуються на пропозиціях схем і проектів районного проектування та відповідних розділів прогнозів економічного та соціального розвитку підприємств, схем генеральних планів території.

Охорона та оздоровлення навколишнього природного середовища забезпечується комплексом захисних заходів, в основі яких покладена система державних законодавчих актів та регламентація планування, забудови і благоустрою населених пунктів.

Зобов'язання у сфері охорони довкілля передбачають благоустрій земельної ділянки на якій планується будівництво об'єктів.

Містобудівні заходи забезпечують охорону природного середовища за

					Стратегічна екологічна оцінка	Арк.
						55
Змн.	Арк.	№ докум.	Підпис	Дата		

рахунок раціонального функціонального зонування території, створення санітарно-захисних зон, визначення територій природно-заповідного фонду, забезпечення екологічного балансу природно-ландшафтних та урбанізованих територій.

Основні принципи екологічного захисту навколишнього середовища:

- збереження та раціональне використання цінних природних ресурсів;
- дотримання нормативів гранично допустимих рівнів екологічного навантаження на природне середовище та санітарних нормативів в місцях забудови;
- виділення природно-заповідних, ландшафтних, курортно-рекреаційних, історико-культурних зон з відповідним режимом їх охорони;
- встановлення санітарно-захисних зон для охорони водойм, джерел водопостачання і мінеральних вод, покладів лікувальних грязей, морських пляжів тощо.

Для охорони навколишнього середовища населених пунктів у межах приміських зон на землях лісового фонду формуються «зелені зони» у складі лісопаркової та лісогосподарської частин, місць відпочинку, заповідних об'єктів. Конкретні заходи щодо захисту атмосферного, водного та ґрунтового середовища вживаються відповідно до специфіки окремих джерел забруднення.

Оцінка відповідності проекту детального плану зобов'язанням у сфері охорони довкілля, встановлені на міжнародному рівні та шляхи їх врахування.

Основними напрямками співробітництва України з міжнародними організаціями є: охорона біологічного різноманіття; охорона транскордонних водотоків і міжнародних озер; зміна клімату; охорона озонового шару; охорона атмосферного повітря; поводження з відходами; оцінка впливу на довкілля.

Міжнародні обов'язки Україна у сфері охорони довкілля зафіксовані у таких програмах:

- Конвенція про біологічне різноманіття, (1992 р., м. Ріо-де-Жанейро Бразилія), ратифікована Верховною Радою України 29 листопада 1994 р.;
- Конвенція про водно-болотні угіддя, що мають міжнародне значення головним чином як середовище існування водоплавних птахів (Рамсарська конвенція, м. Рамсар, Іран, 1971 р.);
- Конвенція про збереження мігруючих видів диких тварин (Бонн, 1979 р.);
- Угода про збереження афро-євразійських мігруючих водно-болотних птахів (1995 р.);
- Угоди про збереження кажанів в Європі (1991 р.);
- Конвенція про охорону дикої флори і фауни та природних середовищ існування в Європі (Бернська конвенція);
- Рамкова конвенція ООН про зміну клімату (ратифікована Україною 29 жовтня 1996 р.);
- Європейська конвенція про охорону археологічної спадщини (Валлетта, 1992 р.);

					Стратегічна екологічна оцінка	Арк.
						56
Змн.	Арк.	№ докум.	Підпис	Дата		

- Конвенція про охорону та використання транскордонних водотоків та міжнародних озер (Гельсінкі, 1992), що є чинною в Україні з 1 липня 1999 р. та інші.

На виконання Бернської конвенції в Європі створена мережа територій особливого природоохоронного значення – Смарагдова мережа, важливих для збереження біорізноманіття в країнах Європи і деяких країнах Африки.

Смарагдова мережа України є українською частиною Смарагдової мережі Європи, розробляється з 2009 року. В листопаді 2016 року було затверджено першу версію Смарагдової мережі для України, яка потребує доопрацювання на основі наукових даних. Станом на 01.01.2016 р. мережа займала близько 8% території України і в основному складається з існуючих територій природно-заповідного фонду.

Провідною організацією, яка відповідає за розбудову даної мережі, є Міністерство захисту довкілля та природних ресурсів України. Розробником першої черги Мережі (у 2009-2016 роках) була благодійна організація «Інтерекоцентр» (за цей період підготвлені описи на 271 територію). У період 2017-2019 років проектуванням Смарагдової мережі займається громадська організація «Українська природоохоронна група» (за 2017-2018 розроблено та подано на розгляд Бернської конвенції обґрунтування щодо створення ще 106 територій Мережі). Під час засідання Постійного комітету Конвенції 44-5 грудня 2019 року нові 106 територій були додані до складу мережі (№272-377). Проектом передбачено і створення екологічної мережі.

Екомережа – це складна, різномірна, просторова система природних біотичних і абіотичних елементів екосистеми, а також змінених і деградованих ландшафтів, що вимагають збереження або відновлення, у тому числі і шляхом невиснажливого використання. Як впливає з цього визначення, до складу екомережі мають бути включені не тільки території із збереженою природною рослинністю, але й змінені, навіть деградовані, ландшафти, які потребують відновлення.

Оскільки детальний план території розробляється виключно для влаштування вулично-дорожньої мережі, негативного впливу на природоохоронні території та об'єкти не передбачається. Дотримання чинного природоохоронного законодавства та витримані відстані (санітарно-захисні зони, природна рослинність) дозволить звести можливий вплив на природоохоронні території до мінімуму.

Понаднормативного негативного впливу на території та об'єкти природно-заповідного фонду, їх функціональні та охоронні зони, території, зарезервовані з метою наступного їх заповідання, об'єкти екомережі, території Смарагдової мережі, водно-болотні угіддя міжнародного значення, біосферні резервати програми ЮНЕСКО «Людина і біосфера», об'єкти всесвітньої спадщини ЮНЕСКО не передбачається.

					Стратегічна екологічна оцінка	Арк.
						57
Змн.	Арк.	№ докум.	Підпис	Дата		

6. Опис наслідків для довкілля, у тому числі для здоров'я населення, у тому числі вторинних, кумулятивних, синергічних, коротко-, середньо-, та довгострокових (1, 3-5 та 10-15 років відповідно, а за необхідності – 50-100 років), постійних і тимчасових, позитивних і негативних наслідків

Наслідками для довкілля, у тому числі для здоров'я населення вважаються ймовірні наслідки для флори, фауни, біорізноманіття, ґрунту, клімату, повітря, води, ландшафту, природних територій та об'єктів, безпеки життєдіяльності населення та його здоров'я, матеріальних активів, об'єктів культурної спадщини та взаємодія цих факторів.

Вторинні наслідки – це вигоди, які полягають у широкому залученні громадськості до прийняття рішень та встановлення прозорих процедур їх прийняття.

Кумулятивні наслідки – нагромадження в організмах людей, тварин, рослин отрути різних речовин внаслідок тривалого їх використання.

Ймовірність того, що реалізація ДПТ призведе до таких можливих впливів на довкілля або здоров'я людей, які самі по собі будуть незначними, і в сукупності матимуть значний сумарний (кумулятивний) вплив на довкілля є незначною.

Синергічні наслідки – сумарний ефект, який полягає у тому, що при взаємодії двох або більше факторів їх дія суттєво переважає дію кожного окремо компоненту.

Коротко-, середньо- та довгострокові (1, 3-5, 10-15 років) наслідки – це наявність акустичних навантажень під час проведення будівельних робіт в короткостроковий період. До довгострокових наслідків можна віднести функціонування існуючих та проєктованих об'єктів, інженерне облаштування та благоустрій території з покращенням соціальних умов проживання мешканців (створення нових робочих місць, фінансові надходження у бюджет громади).

Виконання Проєкту Детального плану території значного негативного впливу на довкілля та здоров'я населення не передбачає.

Вплив на клімат і мікроклімат. Боротьба зі зміною клімату і запобігання зміні клімату – це система заходів, спрямована на скорочення викидів парникових газів (далі – ПГ) і стримування процесу зростання середньої глобальної температури атмосфери Землі. Перелік таких заходів визначено міжнародними угодами – Рамковою конвенцією ООН про зміну клімату, Кіотським протоколом до неї, Паризькою кліматичною угодою, а на національному рівні – Концепцією реалізації державної політики у сфері зміни клімату на період до 2030 року, затвердженої розпорядженням Кабінету Міністрів України від 07.12.2016 № 932-р. Для отримання кількісних значень потрібно розрахувати поточні середньорічні сумарні викиди та поглинання ПГ від території чи регіону та оцінити середньорічні сумарні викиди та поглинання ПГ після завершення ДДП. Наразі кількісний вплив на клімат оцінюється в тоннах CO₂-еквіваленту.

					Стратегічна екологічна оцінка	Арк.
						58
Змн.	Арк.	№ докум.	Підпис	Дата		

Змін кліматичних та мікрокліматичних умов в процесі провадження планованої діяльності не очікується. Передбачається незначне теплове навантаження від транспортно-навантажувальної техніки в процесі підготовчих і основних робіт. Також у процесі виконання цих робіт передбачаються викиди парникових газів незначних обсягів.

Змін мікроклімату в результаті планованої діяльності не очікується, оскільки в результаті експлуатації об'єкту відсутні значні виділення теплоти, інертних газів, вологи. Особливості кліматичних умов, які сприяють зростанню інтенсивності впливів планованої діяльності на навколишнє середовище, відсутні.

Вплив на атмосферне повітря. Передбачається незначне теплове навантаження від транспортно-навантажувальної техніки в процесі підготовчих і основних робіт. Також у при реалізації планованої діяльності передбачаються викиди від автотранспорту.

Вплив на водні ресурси. Скиду стоків у природні водойми не передбачається. Відведення дощової і талої води здійснюється по лотках проїздів з подальшим відведенням у каналізаційну мережу.

Відходи. Під час реалізації планової діяльності не передбачається значне збільшення кількості утворюваних твердих побутових відходів. Необхідним є забезпечення належного збирання, перевезення та передачі відходів, утворюваних від функціонування дороги

Вплив на земельні ресурси. Вплив на ґрунти буде надаватися практично на всіх етапах будівництва при виконанні робіт.

Акустичний вплив. Джерелами шуму та вібрації будуть двигуни будівельних машин та механізмів, автотранспорту. Перевищення рівнів шуму не очікується.

Вплив на культурну спадщину. Реалізація планової діяльності не призведе до негативного впливу на наявні об'єкти історико-культурної спадщини.

Вплив на населення та інфраструктуру. Планова діяльність не передбачає появу нових ризиків для здоров'я населення.

Екологічне управління, моніторинг. Планова діяльність не передбачає послаблення правових і економічних механізмів контролю в галузі екологічної безпеки.

Можливі наслідки для території Смарагдової мережі можуть включати наступні аспекти:

- вплив на біорізноманіття: прокладання доріг може мати вплив на природне різноманіття, яке існує на цих територіях. Деякі види рослин і тварин можуть потребувати особливих умов для виживання, тому важливо забезпечити захист їх місць існування, щоб зберегти природну різноманітність.

- збереження природних пейзажів та рекреаційних зон: усі комунакації мають бути прокладені з урахуванням збереження природних пейзажів та рекреаційних зон, які є важливими для місцевих жителів та відвідувачів.

- захист видів, що перебувають під охороною: Для видів, що перебувають під охороною, важливо створити сприятливі умови і забезпечити їх захист. Це

					Стратегічна екологічна оцінка	Арк.
						59
Змн.	Арк.	№ докум.	Підпис	Дата		

може включати встановлення спеціальних зон із забороненим доступом, проведення наукових досліджень та моніторингу, а також розробку та виконання програм збереження видів.

Кумулятивний вплив. Під кумулятивним впливом розуміється сукупність впливів від реалізації планованої діяльності та інших, що існують або плануються в найближчому майбутньому видів антропогенної діяльності, які можуть призвести до значних негативних або позитивних впливів на навколишнє середовище або соціально-економічні умови. Кумулятивні наслідки – нагромадження в організмах людей, тварин, рослин отрути різних речовин внаслідок тривалого їх використання. Кумулятивні ефекти можуть виникати з незначних за своїми окремими діями факторів, які впливають одночасно протягом тривалого періоду часу поступово накопичуючись, підсумовуючись можуть викликати значні наслідки. Акумуляція впливів відбувається в тому випадку, коли антропогенний вплив або інші фізичні або хімічні впливи на екосистему протягом часу перевершують можливість їх асиміляції або трансформації. Відповідно до статті 114 Земельного Кодексу України навколо об'єктів, які є джерелами виділення шкідливих речовин, запахів, підвищених рівнів шуму, вібрації, ультразвукових і електромагнітних хвиль, електронних полів, іонізуючих випромінювань тощо, з метою відокремлення таких об'єктів від територій житлової забудови створюються санітарно-захисні зони. Розміри санітарно-захисних зон для промислових підприємств та інших об'єктів, що є джерелами виробничих шкідливостей, слід встановлювати відповідно до діючих санітарних норм.

Синергічні наслідки – сумарний ефект, який полягає у тому, що при взаємодії 2-х або більше факторів їх дія суттєво переважає дію кожного окремо компоненту – відсутні.

Коротко- та середньострокові наслідки (1, 3-5, 10-15 років) наразі відсутні.

Тимчасові наслідки для довкілля – при виконанні підготовчих та будівельних робіт вплив на навколишнє середовище на атмосферне повітря матиме короточасний та локальний характер, викиди здійснюватимуться при роботі ДВЗ будівельних машин та механізмів.

Довгострокові наслідки відсутні.

Науково обґрунтований аналіз вторинних, кумулятивних та синергічних наслідків можливий за умови проведення польових досліджень, та щорічного моніторингу, які достовірно визначають масштаб та силу зазначеного впливу та за потреби слугуватимуть для уточнення цілей та заходів документу державного планування. Для такого аналізу доцільне створення інформаційних моделей навколишнього середовища, що враховуватимуть як локальні, так і глобальні зміни клімату, суспільного укладу та розвиток технологій, що можуть суттєво впливати на реалізацію документа державного планування. У разі виявлення не передбачених цим Звітом наслідків та для їх запобігання, Замовник має дотримуватись п. 1 ст. 17 Закону України «Про стратегічну екологічну оцінку».

					Стратегічна екологічна оцінка	Арк.
						60
Змн.	Арк.	№ докум.	Підпис	Дата		

7. Заходи, що передбачається вжити для запобігання, зменшення та пом'якшення негативних наслідків виконання документа державного планування

З метою охорони навколишнього природного середовища у даному детальному плані території передбачено виконати ряд планувальних та технічних заходів. Комплекс заходів з запобігання наслідків повинен бути виконаний через дію законів України щодо екологічного стану та санітарно-епідеміологічного контролю території та виконання заходів, передбачених державними, обласними, районними цільовими програмами щодо охорони навколишнього середовища.

З метою дотримання стану навколишнього середовища на належному рівні, який вимагають чинні нормативні акти, документацією передбачається ряд планувальних та інженерних заходів, до яких відносяться:

1. Заходи, що впливають на всі компоненти середовища і в цілому покращують санітарно-гігієнічні умови:

- проведення забудови згідно з наміченою містобудівною документацією та функціональним зонуванням;

- інженерна підготовка території та вертикальне планування, благоустрій, озеленення, влаштування твердого покриття проїздів.

2. Заходи, що покращують стан повітряного басейну:

- здійснення викидів шкідливих речовин через системи вентиляції після очищення в межах допустимих концентрацій;

- проведення додаткових заходів щодо впровадження сучасних виробничих процесів за новітніми технологіями;

- озеленення зовнішніх доріг та впорядкування зелених насаджень;

- озеленення території проєктованих земельних ділянок.

На території, що підлягає забудові, необхідно зняти родючий шар землі і використати його для рекультивації малоцінних в сільськогосподарському відношенні земель при створенні газонів, квітників.

З метою поліпшення навколишнього природного середовища, встановлюються охоронні зони від інженерних мереж.

Рослинний шар ґрунту, що утворюється внаслідок влаштування фундаментів, влаштування твердого покриття, проведення вертикального планування використовується для покращення родючості землі.

3. Шумозахисні заходи

Для створення належного акустичного середовища на території, що прилягає безпосередньо до сельбищної забудови доцільно застосовувати шумозахисні екрани як найбільш ефективний будівельно-акустичний засіб зниження шуму.

Матеріали для виготовлення елементів конструкції шумозахисних екранів повинні бути довговічними, ударотривкими, стійкими до атмосферних впливів, вогнестійкими, стійкими впливів агресивних реагентів (вихлопних газів, паливно-мастильних і протиожеледних матеріалів тощо), стійкими до механічних засобів очищення.

					Стратегічна екологічна оцінка	Арк.
						61
Змн.	Арк.	№ докум.	Підпис	Дата		

На наступних етапах, в ході реалізації містобудівної документації необхідно дотримуватись заходів, відповідно до ст. 48 Закону України «Про охорону земель», а саме:

- максимального збереження площі земельних ділянок з ґрунтовим і рослинним покривом;
- зняття та складування у визначених місцях родючого шару ґрунту з наступним використанням його для поліпшення малопродуктивних угідь, рекультиватії земель та благоустрою населених пунктів і промислових зон;
- недопущення порушення гідрологічного режиму земельних ділянок;
- дотримання екологічних вимог, установлених законодавством України, при проектуванні, розміщенні та будівництві об'єктів.

Заходи щодо збереження природних оселищ та видів фауни і флори території Смарагдової мережі:

- здійснення оцінки впливу на довкілля, та оцінки впливу на території Смарагдової мережі;
- перед початком здійснення планованої діяльності забезпечити проведення дослідження з метою виявлення оселищ, що відносяться до Смарагдової мережі;
- забезпечити охорону типових та унікальних природних комплексів і об'єктів, рідкісних і таких, що перебувають під загрозою зникнення, тваринного і рослинного світу, рослинних угруповань;
- здійснювати господарську діяльність способами, які забезпечують збереження природних комплексів і об'єктів, рідкісних і таких, що перебувають під загрозою зникнення, видів тваринного і рослинного світу;
- у разі виявлення рідкісних об'єктів рослинного та тваринного світу та таких, що перебувають під загрозою, провести додаткові дослідження та запроектувати й реалізувати заходи з охорони;
- забезпечити збереження та захист від пошкодження рослинності на ділянках, що не входять до меж ділянки планування;
- проведення моніторингу стану збереження природних оселищ, видів флори та фауни;
- здійснення інших заходів, спрямованих на збереження природних оселищ та видів фауни і флори.

					Стратегічна екологічна оцінка	Арк.
						62
Змн.	Арк.	№ докум.	Підпис	Дата		

8. Обґрунтування вибору виправданих альтернатив, що розглядалися, опис способу, в який здійснювалася стратегічна екологічна оцінка

З метою розгляду проектних рішень та їх екологічних наслідків під час здійснення стратегічної екологічної оцінки проекту детального плану території передбачається розглянути «Нульовий сценарій», без провадження проектних змін та у разі затвердження проекту ДПТ.

Альтернатива 1 – затвердження проекту детального плану території дозволить забезпечити раціональне використання території та розвиток вулично-дорожньої мережі в даному населеному пункті.

Альтернатива 2. «Нульовий сценарій» – незатвердження проекту. У разі незатвердження документа державного планування та відмови від реалізації будівництва, призведе до неможливості подальшого економічного розвитку населеного пункту. За даною альтернативою подальший стабільний розвиток території є очевидно проблематичним.

Нульові альтернативи, прийняття яких унеможливить соціально-економічний розвиток регіону та надходження податків у місцеві бюджети було відхилено.

Альтернатива 3. Під час розроблення проекту пропонувалася інша конфігурація дорожньої мережі на території проектування. Проте після проведених консультацій дану альтернативу було відхилено.

Інших альтернативних варіантів проекту не передбачається.

Під час підготовки звіту про стратегічну екологічну оцінку визначено доцільність і прийнятність планової діяльності і обґрунтування економічних, технічних, організаційних, державно-правових та інших заходів щодо забезпечення безпеки навколишнього середовища, а також оцінено вплив на навколишнє середовище в період будівництва та функціонування будівель і споруд, надано прогноз впливу на оточуюче середовище, виходячи із особливостей планової діяльності з урахуванням природних, соціальних та техногенних умов.

Основним критерієм під час стратегічної екологічної оцінки проекту містобудівної документації є її відповідність державним будівельним нормам, санітарним нормам і правилам України, законодавству у сфері охорони навколишнього природного середовища.

Основні методи під час стратегічної екологічної оцінки:

1) аналіз слабких та сильних сторін проекту містобудівної документації з точки зору екологічної ситуації, а саме:

- проаналізовано в регіональному плані природні умови території планової діяльності, включаючи характеристику поверхневих водних систем, ландшафтів (рельєф, родючі ґрунти, рослинність та ін.), гідрогеологічні особливості території та інших компонентів природного середовища;

- розглянуто природні ресурси з обмеженим режимом їх використання, в тому числі водоспоживання та водовідведення, забруднення атмосферного повітря;

- оцінено можливі зміни в природних та антропогенних екосистемах тощо;

					Стратегічна екологічна оцінка	Арк.
						63
Змн.	Арк.	№ докум.	Підпис	Дата		

- 2) консультації з громадськістю щодо екологічних цілей;
- 3) розглянуто способи ліквідації можливих негативних наслідків реалізації проекту;
- 4) особи, які приймають рішення, ознайомлені з можливими наслідками здійснення запланованої діяльності;
- 5) отриманні зауваження і пропозиції до проекту містобудівної документації;
- 6) проведено іромадське обговорення у процесі розробки проекту містобудівної документації.

В ході СЕО проведено оцінку факторів ризику і потенційного впливу на стан довкілля, враховано екологічні завдання місцевого рівня в інтересах ефективного та стабільного соціально-економічного розвитку населеного пункту та підвищення якості життя населення.

Ускладнення, що виникали в процесі СЕО:

До ускладнень, що виникали в процесі проведення стратегічної екологічної оцінки можна віднести:

- недостатню кількість статистичних та фактологічних даних щодо соціально-економічної характеристики Миколаївської ОТГ та, зокрема такої інформації в розрізі окремих територій;
- відсутність офіційних даних щодо екологічних програм та програм соціально-економічного розвитку району, а також відсутність екологічних даних в розрізі окремого населеного пункту.

9. Заходи, передбачені для здійснення моніторингу наслідків виконання документа державного планування для довкілля, у тому числі для здоров'я населення

При здійсненні моніторингу основну увагу належить приділяти заходам передбаченим в сфері охорони навколишнього природного середовища. Виконання ряду планувальних і технічних заходів, визначених в проекті «Детального плану території з метою влаштування вулично-дорожньої мережі в межах урочищ «Тростянецьке-1», «Тростянецьке-2», «Тростянецьке-3», «Фільварки-1», «Фільварки-2», «Фільварки-3», «Гори середні» на території Миколаївської міської ради Стрийського району Львівської області», а також заходів, передбачених цільовими регіональними програмами в сфері охорони навколишнього природного середовища є обов'язковою умовою для досягнення стійкості природного середовища до антропогенних навантажень та забезпечення сприятливих санітарно-гігієнічних умов проживання населення.

Комплекс заходів, передбачених для здійснення моніторингу та покращення стану довкілля у тому числі здоров'я населення представлений в регіональних програмах, що були прийняті Львівською обласною радою:

На території Львівської області були затверджені такі регіональні програми:

– Програма охорони навколишнього природного середовища на 2021-2027 роки;

– Обласна програма поводження з небезпечними відходами, затверджена розпорядженням голови Львівської облдержадміністрації.

Моніторинг наслідків виконання документа державного планування для довкілля, у тому числі для здоров'я населення буде здійснюватися з метою забезпечення неухильного дотримання вимог законодавства під час будівництва і експлуатації та втілення всіх заходів щодо мінімізації ймовірних впливів та наслідків на навколишнє природне та соціальне середовище.

Моніторинг повинен відбуватись на декількох рівнях та передбачати можливі екологічні загрози та/або виявляти під час його здійснення впливи, що не були передбачені раніше.

Необхідно здійснювати моніторинг відповідно до Порядку здійснення моніторингу наслідків виконання документа державного планування для довкілля, у тому числі для здоров'я населення, затвердженого постановою Кабінету Міністрів України від 16 грудня 2020 р. № 1272.

Відповідно до п. 5 Порядку, з метою забезпечення систематичності та об'єктивності спостережень за змінами стану довкілля, у тому числі за станом здоров'я населення, замовник визначає:

- зміст заходів, передбачених для здійснення моніторингу, та строки їх виконання;

- кількісні та якісні показники, одиниці їх вимірювання та цільові значення таких показників відповідно до кожного з визначених у звіті про стратегічну екологічну оцінку наслідків виконання документа державного планування для довкілля, у тому числі для здоров'я населення;

					Стратегічна екологічна оцінка	Арк.
						65
Змн.	Арк.	№ докум.	Підпис	Дата		

- кількісні та якісні показники, одиниці їх вимірювання та цільові значення таких показників для запобігання, зменшення та пом'якшення негативних наслідків виконання документа державного планування для довкілля, у тому числі для здоров'я населення;

- методи визначення кожного із показників, які дають змогу швидко та без надлишкових витрат їх вимірювати;

- періодичність вимірювання показників, проведення їх аналізу та співставлення із цільовими значеннями;

- засоби і способи виявлення наявності або відсутності наслідків для довкілля, у тому числі для здоров'я населення, з урахуванням можливості виявлення негативних наслідків виконання документа державного планування, не передбачених звітом про стратегічну екологічну оцінку.

Заходи, передбачені для здійснення моніторингу, враховують специфіку документа державного планування, період, на який здійснюється планування, та необхідність здійснення моніторингу на різних стадіях виконання документа державного планування.

Моніторинг наслідків виконання документа державного планування для довкілля, у тому числі для здоров'я населення буде здійснюватися:

- спостереження за станом ґрунтового покриву в межах смуги відведення;
- спостереження за рівнем шумового впливу;
- дотримання санітарних та інших вимог щодо впорядкування території;
- забезпечення належного збирання, перевезення та передачі відходів, утворюваних від функціонування дороги, згідно чинного законодавства для зберігання, оброблення, перероблення, утилізації, видалення та захоронення, а також дотримання правил екологічної безпеки при поводженні з відходами.

Цільові значення кількісних та якісних показників, відповідно до кожного з визначених у звіті про стратегічну екологічну оцінку наслідків виконання документа державного планування для довкілля, у тому числі для здоров'я населення, зазвичай встановлюються з метою вимірювання та контролю впливу діяльності планованої діяльності на довкілля та здоров'я населення. Ці показники можуть включати рівень забруднення повітря, води, ґрунту, рівень шуму тощо.

Цільові значення кількісних та якісних показників для запобігання, зменшення та пом'якшення негативних наслідків виконання документа державного планування для довкілля, у тому числі для здоров'я населення, передбачаються з метою забезпечення ефективного контролю та управління впливом проєктованих об'єктів. Ці показники можуть включати обсяги зменшення викидів, застосування технологій з низьким рівнем забруднення, впровадження програми енергоефективності тощо.

Засоби і способи виявлення замовником наявності або відсутності наслідків для довкілля, у тому числі для здоров'я населення, з урахуванням можливості виявлення негативних наслідків виконання документа державного планування, не передбачених звітом про стратегічну екологічну оцінку, можуть включати систему моніторингу, проведення регулярних аудитів, оцінку ризиків

					Стратегічна екологічна оцінка	Арк.
						66
Змн.	Арк.	№ докум.	Підпис	Дата		

та впровадження механізмів звітності. Додатково можуть застосовуватися консультації з експертами, залучення громадських організацій та інших зацікавлених сторін.

Результати моніторингу мають бути доступними для органів влади та громадськості. Моніторинг може бути використаний для:

- порівняння очікуваних і фактичних наслідків, що дозволяє отримати інформацію про реалізацію плану;
- отримання інформації, яка може бути використана для поліпшення майбутніх оцінок (моніторинг як інструмент контролю якості СЕО);
- перевірки дотримання екологічних вимог, встановлених відповідними органами влади;
- перевірки того, що план виконується відповідно до затвердженого документа, включаючи передбачені заходи із запобігання, скорочення або пом'якшення несприятливих наслідків.

Моніторинг повинен відбуватись на декількох рівнях та передбачати можливі екологічні загрози та/або виявляти під час його здійснення впливи, що не були передбачені раніше.

10. Опис ймовірних транскордонних наслідків для довкілля, у тому числі для здоров'я населення (за наявності)

Даний розділ не розглядається, адже виконання детального плану території не матиме суттєвого впливу на довкілля, враховуючи передбачений вид діяльності та те, що територія опрацювання ДПТ розташована на значній відстані від межі сусідніх держав.

					Стратегічна екологічна оцінка	Арк.
						67
Змн.	Арк.	№ докум.	Підпис	Дата		

11. Резюме нетехнічного характеру інформації

Метою стратегічної екологічної оцінки Детального плану території з метою влаштування вулично-дорожньої мережі в межах урочищ «Тростянецьке-1», «Тростянецьке-2», «Тростянецьке-3», «Фільварки-1», «Фільварки-2», «Фільварки-3», «Гори середні» на території Миколаївської міської ради Стрийського району Львівської області є необхідність оцінювання наслідків виконання документів державного планування, сприянні сталому розвитку шляхом забезпечення охорони навколишнього середовища, безпеки життєдіяльності та охорони здоров'я населення, а також в інтегруванні екологічних вимог під час розроблення та затвердження ДДП.

Містобудівну документацію розроблено на підставі наступних вихідних даних:

- Рішення Миколаївської міської ради №1912 від 12.04.2023 р. "Про розгляд клопотання ТОВ «Миколаївське міжгосподарське сортонасінницьке підприємство» щодо розроблення детального плану території з метою влаштування вулично-дорожньої мережі за межами м. Миколаєва";
- Завдання на розроблення детального плану території;
- Плану топографічного знімання М 1:500, який виконаний ТзОВ «ЗАХІДЗЕМЛЕПРОЕКТ» у 2023 році;
- Інших додаткових матеріалів наданих замовником.

Проектований об'єкт повинен забезпечувати санітарне та епідемічне благополуччя населення, екологічну безпеку навколишнього природного середовища, запобігати розвитку небезпечних геологічних процесів і явищ.

Детальний план території розробляється з метою:

- 1) організації транспортного і пішохідного руху;
- 2) визначення параметрів проєктованих земельних ділянок для обслуговування дороги;
- 3) уточнення меж всіх обмежень у використанні земель згідно із законодавством, державними будівельними нормами, санітарно-гігієнічними нормами;
- 4) деталізації планувальної структури території, просторової композиції, параметрів забудови та ландшафтної організації території;
- 5) визначення містобудівних умов та обмежень;
- 6) визначення розподілу території згідно з будівельними нормами відповідно до функціонального призначення, режиму та параметрів забудови території.

Підставами розроблення детального плану території є:

- 1) рішення Миколаївської міської ради № 1912 від 12 квітня 2023 року;
- 2) виникнення необхідності влаштування вулично-дорожньої мережі в межах семи урочищ на території Миколаївської міської ради Стрийського району Львівської області»;
- 3) необхідність вирішення екологічних та інженерних питань;
- 4) необхідність забезпечення доїзду до земельних ділянок розташованих в межах розроблення ДДП.

					Стратегічна екологічна оцінка	Арк.
						68
Змн.	Арк.	№ докум.	Підпис	Дата		

У звіті про стратегічну екологічну оцінку ДДП – детального плану території проведено оцінку наслідків виконання проекту на навколишнє природне середовище, у тому числі для здоров'я населення та зобов'язань у сфері охорони довкілля і заходів, що передбачається вжити для запобігання, зменшення та пом'якшення негативних наслідків виконання документа державного планування, а також заходів щодо моніторингу цих наслідків.

На основі статистичної інформації, адміністративних даних, результатів досліджень було охарактеризовано поточний стан довкілля населених пунктів, стан довкілля та умови життєдіяльності населення на територіях, що ймовірно зазнають впливу внаслідок виконання документа державного планування.

В процесі проведення стратегічної екологічної оцінки було виявлено ймовірні проблеми та наслідки для навколишнього середовища, що полягають в забрудненні атмосферного повітря внаслідок будівництва об'єктів, впливі на ґрунтове середовище; прокладанні комунікацій; будівництві та влаштуванні об'єктів.

З метою охорони навколишнього природного середовища у даному ДДП передбачено виконати ряд планувальних та технічних заходів: заходи щодо охорони атмосферного повітря, щодо захисту водного та ґрунтового середовищ, шумозахисні заходи та заходи щодо охорони праці та пожежної безпеки. Запропоновано комплекс заходів, передбачених для здійснення моніторингу та покращення стану довкілля у тому числі здоров'я населення. Транскордонних наслідків виконання документа державного планування не очікується.

					Стратегічна екологічна оцінка	Арк.
						69
Змн.	Арк.	№ докум.	Підпис	Дата		

СПИСОК ВИКОРИСТАНИХ ДЖЕРЕЛ

1. ДБН Б.2.2-12:2019 «Планування і забудова територій»;
2. ДБН Б.1.1-14:2021 Склад та зміст містобудівної документації на місцевому рівні
3. ДБН Б.2.2-5:2011 «Благоустрій територій»
4. ДБН В.2.3-5:2018 «Вулиці та дороги населених пунктів»
5. ДБН В.2.5-74:2013 «Водопостачання. Зовнішні мережі та споруди. Основні положення проектування»
6. ДБН В.2.5-75:2013 «Каналізація. Зовнішні мережі та споруди. Основні положення проектування»
7. ДБН В.2.4.-2-2005 «Полігони твердих побутових відходів. Основні положення проектування»
8. ДСН 3.3.6.037-99 «Санітарні норми виробничого шуму, ультразвуку та інфразвуку»
9. Закон України «Про відходи»
10. Закон України «Про генеральну схему планування території України»
11. Закон України «Про екологічну мережу України»
12. Закон України «Про основи містобудування»
13. Закон України «Про Основні засади (стратегію) державної екологічної політики України на період до 2030 року»
14. Закон України «Про охорону атмосферного повітря»
15. Закон України «Про охорону земель»
16. Закон України «Про охорону навколишнього природного середовища»
17. Закон України «Про оцінку впливу на довкілля»
18. Закон України «Про регулювання містобудівної діяльності»
19. Закон України «Про рослинний світ»
20. Закон України «Про стратегічну екологічну оцінку»
21. Закон України «Про тваринний світ»
22. Земельний, Водний та Лісовий кодекси України
23. Наказ Міністерства охорони здоров'я України № 173 від 19.06.96 «Про затвердження Державних санітарних правил планування та забудови населених пунктів»
24. Національний план управління відходами до 2030 року
25. Природні умови та природні ресурси Львівщини: монографія / за заг. ред. д-ра геогр. наук, проф. М. М. Назарука. – Львів: Видавництво Старого Лева, 2018. – 592 с.
26. Стратегія розвитку Львівської області на період 2021-2027 років
27. Території, що пропонуються до включення у мережу Емеральд (Смарагдову мережу) України («тіньовий список», частина 2) / Кол. авт., під ред. Борисенко К. А., Куземко А. А. – Київ: «LAT & K», 2019. – 234 с.

					Стратегічна екологічна оцінка	Арк.
						70
Змн.	Арк.	№ докум.	Підпис	Дата		

