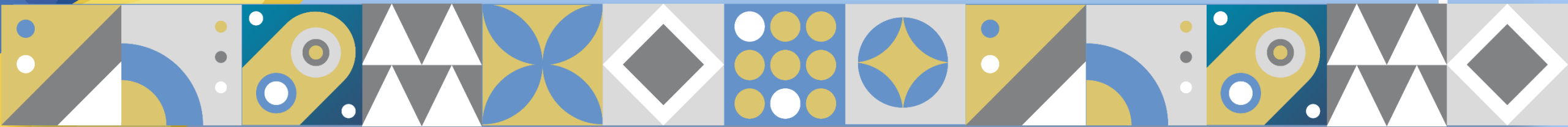




МИКОЛАЇВСЬКА

міська територіальна громада
Львівської області

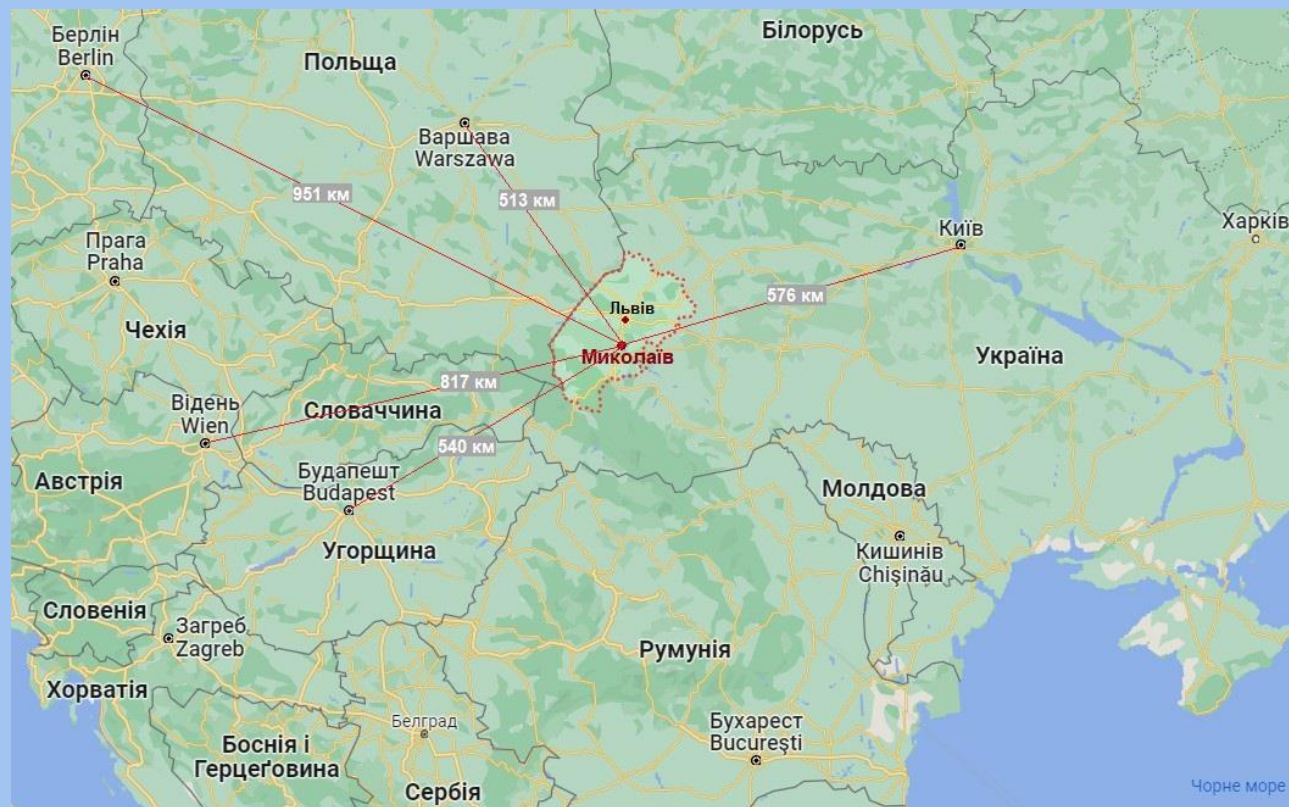


Загальна характеристика громади

Площа громади — 304,6 км²;

Населення — 32 934
мешканців;

10 старостинських округів
та адміністративний центр
м. Миколаїв.



Порівняльна характеристика Миколаївської міської територіальної громади



Адміністративно-територіальна одиниця	Площа, км ²	Площа у % до загальної площі/району/області	Населення тис.осіб	Населення у % до загального населення/району/області	Густина населення, осіб/км ²
Миколаївська громада	304,6	8/1,4	32934	10/1,33	109
Стрийський район	3854	18	325491	13	84
Львівська область	21 832	-	2 478,1	-	114

Одним з найважливіших факторів, який визначає спеціалізацію Миколаєва, є наявність величезних запасів літотамнієвих вапняків і кварцових та глауконітових пісків, а також мергелевих глин, що сприяє розвитку в місті промисловості з виробництва будівельних матеріалів.

Виробничий сектор економіки Миколаївської міської територіальної громади представлений підприємствами, які здійснюють економічну діяльність за такими видами діяльності:

- виробництво цементу, сухих будівельних сумішей,
- добування піску, гравію, глин і каоліну,
- будівництво житлових і нежитлових будівель,
- виробництво канатів, мотузок, шпагату та сіток,
- прісноводне рибництво (аквакультура) та інші.

Найбільші промислові виробники на території міста:

- ПрАТ «Миколаївцемент»,
- ТзОВ «ХенкельБаутехнік Україна»,
- ТОВ «Миколаївцемремонт»,
- ПАФ «Дністер»,
- ТОВ «Меркор Україна»,
- ТзОВ «Цикада Плюс»,
- Дочірнє підприємство німецької компанії «Юліус Кох Україна»,
- ПРАТ «Львівський облрибкомбінат».

ПРАТ «Миколаївцемент» є основним бюджетоутворюючим підприємством та забезпечує 42% надходжень до бюджету громади (за даними 2021 року).

Земельні ресурси

Структура земельного фонду Миколаївської громади

Види земель	Площа, га
Сільськогосподарські угіддя	19753,6964
У тому числі:	
Сіножаті	3994,578
Пасовища	4863,2656
Рілля	10790,3868
Багаторічні насадження	105,466
Інші	-
Житловий фонд	256,0135
Лісогосподарські землі	6836,3452
Промислові	755,0674
Водний фонд	1695,32
Заболочені землі	179,13
Землі запасу та землі, не надані у власність та користування	984,4275
ВСЬОГО:	30460,00

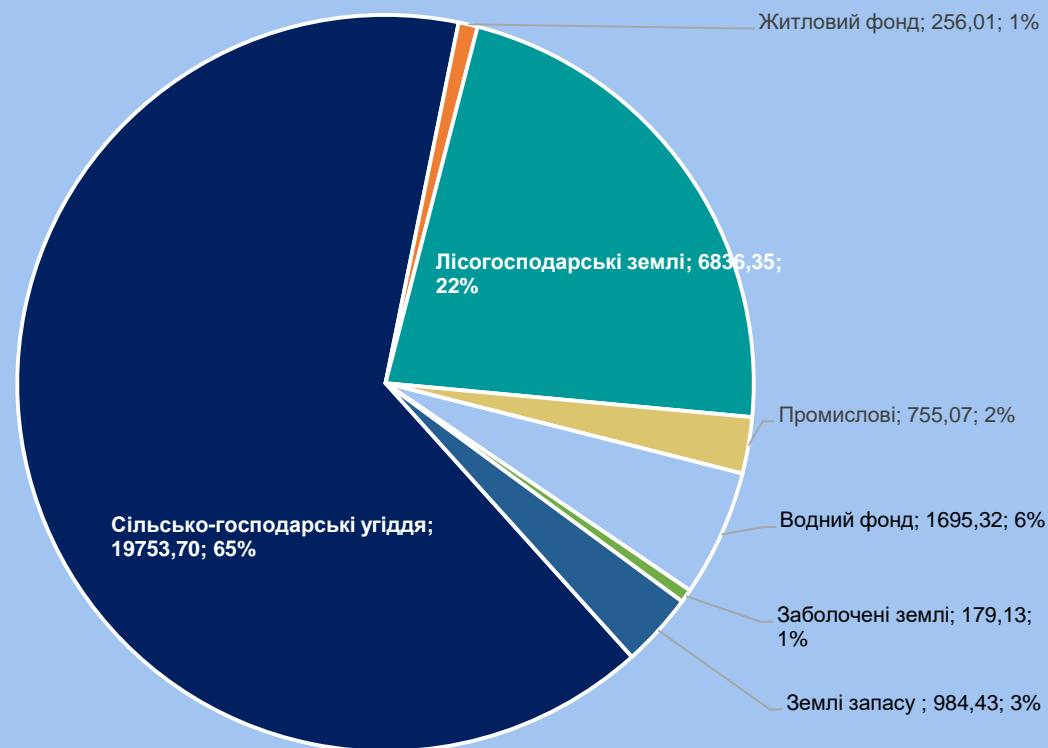
Загальна площа земель
Миколаївської територіальної
громади становить

30460,00 га.

Земельні ресурси

Майже 65% земель Миколаївської територіальної громади Львівської області складають землі сільськогосподарського призначення. Частина земель, на яких розвинена промисловість, проходять транспортні та комунікаційні мережі сягає 2,5%, а водного фонду – 6%.

Питома вага кожного компоненту в структурі земельного фонду



Водні ресурси

Внутрішні води району представлені р. Дністер та її притоками: Щирок, Зубра, Верещиця, Летнянка, Нежурівка, Бредниця, Колодниця, Ілловець та іншими малими водотоками. У громаді крім річок є ставки та підземні води. Річки, які протікають через територію громади, належать до басейну Чорного моря. Долини рік переважно заболочені, їх осушують меліоративними системами.



Рис. 3.2. Штучне карстове озеро Задорóжнє

Задорóжнє – штучне карстове озеро на території громади, також відоме в народі як «Байкал» завдяки чистій воді та сприятливим умовам для відпочинку, утворене в результаті затоплення Дроговизького вапнякового кар'єру.

Сьогодні озеро популярне серед любителів активного відпочинку. У водоймі розвивається флора і фауна, зростає популяція риб. На східному березі озера утворений дачний кооператив працівників цементного заводу. На західному березі більшість ділянок озера в даний момент здані в оренду під пляжі та рекреаційні зони.

Чисельність населення і демографічна ситуація

Головним ресурсом регіонального розвитку є люди і головною метою розвитку є забезпечення потреб людини у якісному та безпечному житті.

На сьогодні у Миколаївській громаді проживає 32934 особи (у м. Миколаїв – 14498 мешканців). Міське населення громади – 14498 осіб (44%), сільське – 18436 осіб (56%). В структурі населення громади переважає сільське.

Показник	2019 станом на 01.01.2020	2020 станом на 01.01.2020	2021 станом на 01.01.2020	2020/2019, %	2021/2020, %	2021/2019, %
Миколаївська громада, в тому числі:	34 257	33 307	32 934	-2,8	-1,1	-3,9
міське населення	14 787	14 637	14 498	-1,0	-0,9	-2,0
сільське населення	19 470	18 670	18 436	-4,1	-1,3	-5,3
Стрийський район	325 491	322 853	319 464	-0,8	-1,0	-1,9
Львівська область	2 512 084	2 497 750	2 478 133	-0,6	-0,8	-1,4

Чисельність населення і демографічна ситуація

Природний приріст і сальдо міграції на території Миколаївської громади

Показник	2021	2022*
Народилось (осіб)	338	348
Померло (осіб)	466	466
Природний приріст (осіб)	-128	-118
Прибуло (осіб)	1000	531
Вибуло (осіб)	535	619
Сальдо міграції (осіб)	465	-88
Реальний приріст (осіб)	-337	-206

У Миколаївській громаді, як і в колишньому Миколаївському районі та Львівській області загалом, характеризується процесом депопуляції, відбувається природне та міграційне скорочення населення, посилене фактором війни російської федерації проти України. Поступово йде процес зниження народжуваності, при цьому достатньо стабільною є кількість померлих. В сукупності ці фактори значною мірою впливають на процес «старіння» населення.



Проблемними питаннями, характерними для ринку праці громади є:

- недостатня кількість робочих місць,
- активність «тіньового» сектору ринку праці,
- недостатня мотивація до праці населення внаслідок низького рівня заробітної плати,
- складнощі у працевлаштуванні неконкурентоспроможних на ринку праці груп населення тощо.

Частка осіб працездатного віку становить 55,7 %, кількість безробітних осіб 16,5 % від загальної кількості населення.



Зайнятість та доходи населення

Зайнятість населення Миколаївської громади за видами економічної діяльності

Галузі та види діяльності	Вересень 2021	Грудень 2021
Сільськогосподарство	145	128
Лісовогосподарство	6	6
Рибногосподарство	63	69
Переробнапромисловість, у тому числі:	381	402
Виробництвохарчовихпродуктів	19	17
Виробництвотекстильнихвиробів	94	134
Обробленнядеревини та виготовленнявиробів з деревини	9	11
Виробництвоіншоїнеметалевоїмінеральноїпродукції	210	191
Виробництвометалевихвиробів, машин і устаткування	36	36
Виробництвомеблів	13	13
Водопостачання, каналізування, ТПВ	56	62
Будівництво	485	455
Послуги, у тому числі:	158	178
Технічнеобслуговування та ремонт машин	32	43
Тимчасоверозміщування й організаціяхарчування	42	42
Інформація та телекомунікації	35	36
Діяльність у сферіадміністративного та допоміжногообслуговування	40	45
Іншіпослуги	9	12
Торгівля	581	554
Транспорт	329	312
Операції з нерухомиммайном	85	65
Професійна, наукова та технічнадіяльність	23	25
Державнеуправління	99	98
Освіта	1075	1084
Охороназдоров'я та наданнясоціальнихпослуг	515	512
Мистецтво, спорт, розваги та відпочинок	42	42
Релігійні та громадськіорганізації	10	9
Всього:	4053	4001

З таблиці видно, що найбільша кількість зайнятих наявна в бюджетній сфері, а саме освіті та охороні здоров'я. Цей фактор дає громаді певний ресурс щодо наповнення бюджету, проте зумовлює специфіку сфери зайнятості та кадрового потенціалу, а також спричиняє для громади ризик залежності від функціонування бюджетних установ.

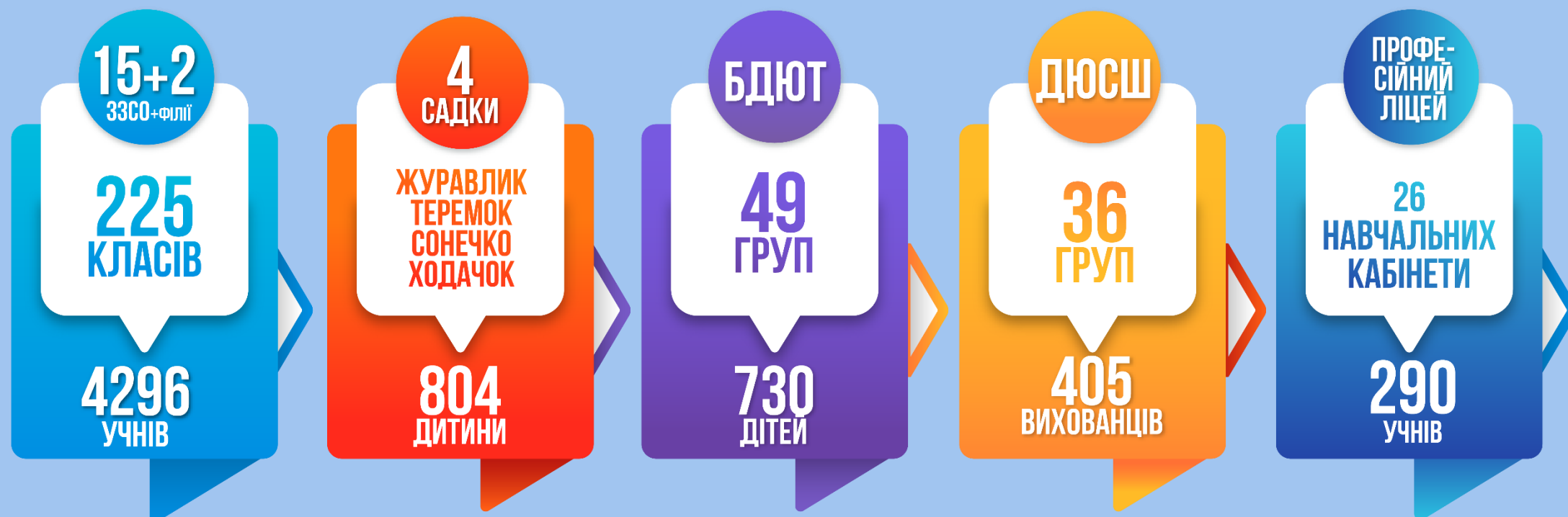
Значна чисельність працівників зайняті в переробній промисловості, а саме за такими видами економічної діяльності як: виробництво іншої неметалевої мінеральної продукції та виробництво текстильних виробів, а також у будівництві, торгівлі, транспорті.

Освіта

Освітня мережа в громаді налічує 21 освітній заклад: з них 15 закладів загальної середньої освіти (ЗЗСО), 4 заклади дошкільної освіти (ЗДО), 1 будинок дитячої та юнацької творчості (БДЮТ), 1 дитячо-юнацька спортивна школа (ДЮСШ).

Освітні заклади громади мають досить достатню осучаснену навчальну базу. Так, переважна більшість закладів I-III рівнів мають обладнані кабінети фізики, хімії та біології. Найкраще інформаційною технікою забезпечені міські школи. Однак, матеріально-технічна база освітніх установ громади потребує оновлення (зокрема, заміни комп'ютерної техніки).

У громаді підвезення учасників освітнього процесу здійснюється 7 шкільними автобусами, в тому числі 2 автобуси, отримані від Республіки Польща як благодійна допомога.



Медичну допомогу населенню Миколаївської громади надає

КНП «Миколаївська міська лікарня»,

в структуру якої входять:

- стаціонарні відділення на 188 ліжок,
- поліклінічне відділення,
- допоміжні діагностичні служби,
- 6 амбулаторій загальної практики-сімейної медицини,
- 8 медичних пунктів тимчасового базування.

У 2022 році відкрито реабілітаційне відділення, яке, поза іншим, надає безкоштовні медичні послуги для учасників бойових дій та для військових Збройних сил України.



З метою покращення якості надання адміністративних послуг жителям громади у грудні 2020 року було створено **Управління надання адміністративних послуг та державної реєстрації Миколаївської міської ради Стрийського району Львівської області (далі ЦНАП)**, який розташований в місті Миколаїв.

ЦНАП надає 148 послуг.

Найбільшим попитом користуються послуги:

- заміна посвідчення водія,
- державна реєстрація речових та майнових прав,
- державна реєстрація фізичних та юридичних осіб,
- реєстрація місця проживання,
- видача відомостей з Державного земельного кадастру,
- послуги відділу земельних ресурсів міської ради.



Для того, щоб кожен житель міг безперешкодно отримати якісні соціальні послуги у Миколаївській громаді діє мережа закладів соціальної сфери.



Мережу закладів культури Миколаївської громади складають:

- централізована бібліотечна система,
- міський Палац культури,
- 18 Народних домів, де наявні 13 Народних колективів,
- Миколаївська дитяча школа мистецтв,
- Історико-краєзнавчий музей,
- Народний літературно-мистецький музей ім. У. Кравченко і М.Устияновича.

В установах культури громади постійно впроваджуються нові форми роботи. З цією метою проводяться фестивалі, свята, огляди-конкурси, відзначаються пам'ятні дати.



Практичну роботу зі здійснення фізкультурно-масової та спортивної роботи організовують працівники спортивної галузі, вчителі фізкультури освітніх установ та працівники ДЮСШ.

Вихованці ДЮСШ беруть активну участь у змаганнях із різних видів спорту, на яких демонструють високі досягнення.

Миколаївська громада багата спортивними талантами. Наші спортсмени відомі далеко за межами міста та області. Зберігають і примножують славні традиції спорту. Зміцнюють авторитет нашого краю на міжнародній арені.



МКП «Миколаївводоканал»

До 2020 року підприємство надавало послуги із централізованого водопостачання та централізованого водовідведення.

Починаючи з опалювального сезону 2020-2021 років надає ще послугу із виробництва, транспортування та постачання теплової енергії.

Чисельність працівників становить 62 особи, в тому числі 8 осіб - сезонні працівники ділянки тепlopостачання.

Водопостачання споживачів м. Миколаєва здійснюється покупною водою, яка подається водоводом, довжиною 4,45 км із водогону «Стрий-Львів»

МКП «Житлово-комунальне управління»

Основними видами діяльності підприємства є:

- послуга з поводження з побутовими відходами;
- послуга з благоустрою на території Миколаївської громади;
- надання інших послуг (здавання приміщень в оренду, авто послуги, ритуальні послуги).

На підприємстві працює 60 працівників, в т.ч. адмінперсонал. Налічується 10 одиниць техніки для надання різного виду послуг.

Зібрані підприємством тверді побутові відходи захоронюються на Миколаївському міському сміттєзвалищі в урочищі «Гроби»

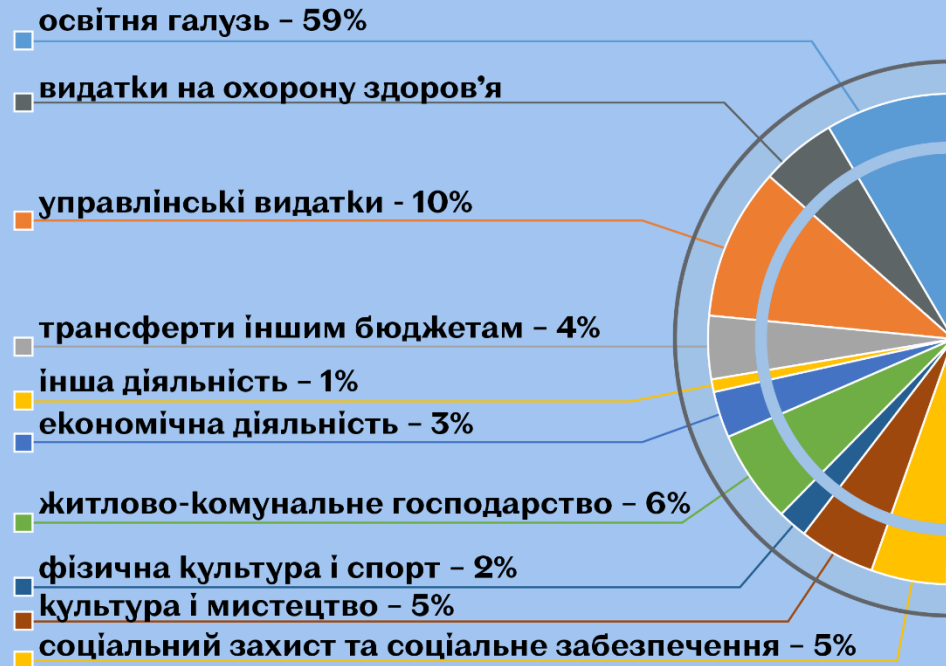


Характеристика систем життєзабезпечення у Миколаївській громаді

Водопостачання	Тип водопостачання	м.Миколаїв -централізоване
	Протяжність мереж водопостачання, км	84,7
	Об'єм водопостачання, м ³	477613
	Якість водопостачання	Відповідає вимогам ДСанПіН 2.24-171-10
	Стан мереж водопостачання	12,9 км – аварійні
	Споживання питної води, тис. м ³ – всього, у тому числі:	313,564
	- населення	288,702
	- підприємства	24,862
Водовідведення	Обсяг поточної каналізаційної системи, м ³	392636
	Протяжність мереж каналізування, км	75,3
	Стан мереж каналізування	3км – аварійні
Очисні споруди	Кількість очисних споруд	1
	Стан очисних споруд	Потребують реконструкції
Газопостачання	Протяжність мереж, км	
Теплопостачання	Протяжність мереж теплопостачання, км	2,192
	Опалення, Гкал– всього, у тому числі:	1758
	- населення	32,66
	- підприємства	1725,34
Поводження з побутовими відходами	Охоплення домогосподарств договорами на вивезення відходів	85%
	Потужність та стан полігонів ТПВ	85 тис.м/куб в рік
	Кількість сміттесортувальних станцій	0
	Співробітництво між громадами	0



СТРУКТУРА ВИДАТКІВ



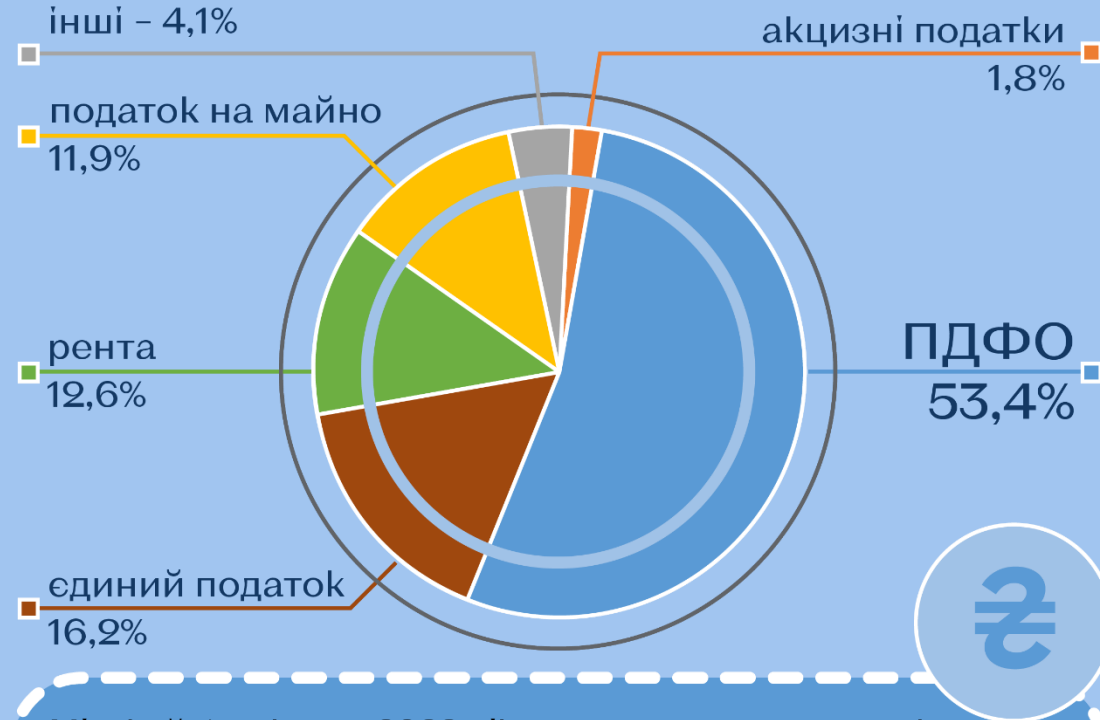
З міського бюджету здійснюється фінансування 71-ї бюджетної установи з загальною чисельністю 1277 посад (без врахування працівників в установах охорони здоров'я).



По видатках міський бюджет у 2022 році освоєно в загальному обсязі **324,9** млн грн, в тому числі 310,8 млн грн загального фонду та 14,1 млн грн спеціального фонду бюджету. У загальному обсязі видатків на заробітну плату витрачено 221,5 млн грн, харчування – 8,1 млн грн, енергоносії та комунальні послуги – 27,5 млн грн, соціальне забезпечення – 8,4 млн грн та капітальні видатки – 10,4 млн грн.

У 2022 році у Миколаївській громаді за кошти міського бюджету діяли 54 місцеві цільові програми, на реалізацію яких виділено 65,2 млн грн, у тому числі на підтримку військових формувань

СТРУКТУРА ДОХОДІВ



Міський бюджет за 2022 рік по доходах загального фонду виконано на **108,4%**, при уточненому плані 179,5 млн грн в бюджет фактично надійшло **194,6 млн грн**, що на 15,1 млн грн більше.

По спеціальному фонду, доходи без врахування трансфертів, виконано в сумі **3,9 млн грн** або на **105,0%** до планових показників.

Сільське господарство

За аграрним сектором громади закріплено 16442 га сільськогосподарських угідь, в тому числі

- 8954 га ріллі,
- 3495 га сінокосів,
- 3993 га пасовищ.

Основу сільськогосподарського виробництва складають 39 агропідприємств, з них 5 новостворених:

ТОВ «НовоСфарм» с.Н.Опарські;
ФГ «КультусАгро» с.Н.Опарські;
ФГ «Ходачок-Агро» с.Рудники;
ФГ «Наш Двір» с.Липиці;
ПП «Агро-Групп» с.Устя.

Найбільш потужні с/г виробники, які займаються вирощуванням зернових, олійних та зернобобових:

Агрохолдинг "КонтіненталФармерз Груп" (759 га),
ТзОВ «Західні аграрні традиції» (1623 га),
ТзОВ «Галичина-Захід» (590 га),
ФГ «Максимович» (587 га),
ТОВ «Гірське Агро» (542 га),
ФГ «Зелений Лужок» (340 га),
ФГ «Агросвіт Гірське» (284 га),
ТОВ «Горуцьке» (257 га),
ТОВ «Данута» (235 га) ,
ФГ «Культус Агро»(329 га) і інші.

Важливо також зазначити, що у 2021-2022 роках Миколаївська міська рада отримувала допомогу в рамках державних програм – субвенції з державного бюджету місцевим бюджетам на здійснення заходів щодо соціально-економічного розвитку окремих територій, субвенція з обласного бюджету по програмі обласного конкурсу місцевих ініціатив та інші. У 2021 році міська громада:

- стала переможцем 7 – ми проектів обласного конкурсу місцевих ініціатив з залученням коштів обласного бюджету в сумі 1120,0 тис.грн, з них освоєно 1113,2 тис.грн. Загалом обсяг виконаних робіт з різних джерел фінансування по проєктах місцевих ініціатив становить 2440,0 тис.грн.;
- переможець обласного конкурсу проектів регіонального розвитку по проєкту придбання автогрейдеру на суму 1298,3 тис.грн., освоєно 1298,0 тис.грн.;
- з обласного бюджету надано субвенцію на виконання інвестиційних проектів (2-а об'єкти) на суму 5200,0 тис.грн., з них освоєно 3666,7 тис.грн., не використано кошти по об'єкту «Будівництво водопроводу «Під печерами»;
- субвенцію на облаштування спортивного майданчика з штучним покриттям в Рудниківському НВК – 700,0 тис.грн., кошти освоєні повністю;
- Стрийською районною радою надано 855,0 тис.грн. субвенцій до міського бюджету, з них на облаштування спортивного майданчика з штучним покриттям в Рудниківському НВК – 350,0 тис.гривень;
- також для громади передбачено субвенцію з державного бюджету на здійснення заходів щодо соціально-економічного розвитку окремих територій (22-х об'єктів) на суму 4580,0 тис.грн., з них освоєно 3607,3 тис.гривень.



В міському бюджеті у 2023 році передбачено реалізувати проекти:



нове будівництво модульної котельні ЗДО «Журавлик» по проспекту Грушевського 4-А міста Миколаєва Стрийського району Львівської області (виготовлення ПКД+роботи);



будівництво котельні в міському палаці культури м.Миколаїв Стрийського району Львівської області (виготовлення ПКД+роботи);



капітальний ремонт приміщень адмінбудинку Миколаївської міської ради для розміщення ЦНАПу (з позначенням «Центр Дії»);



капітальний ремонт плоскої покрівлі комунального закладу «Миколаївська комплексна дитячо-юнацька спортивна школа» Миколаївської міської ради Стрийського району Львівської області.



Миколаївська громада багата унікальною історико-культурної спадщиною:

- 25 пам'яток історії (зокрема, Комплекс фортифікаційних та інженерних споруд «Фортеця м. Миколаїв», група печерних сховищ «Горжові печери», «Середні печери»);
- 19 пам'яток архітектури;
- 9 пам'яток археології - поселення, що сягають від часів мезоліту (VII-VI тис. до н. е.) до Давньоруського часу (X-XIII ст.);
- 25 пам'яток монументального мистецтва;
- споруди (Каплиця «Писанка» на горі «Високий камінь»);
- 2 музеї: Історико-краєзнавчий музей, Народний літературно-мистецький музей ім. У. Кравченко і М.Устияновича;
- унікальна нематеріальна спадщина: історичний розвиток гончарства, каменярства, історична назва «копачі».





Рис.6 7. Каплиця « Писанка», м. Миколаїв, гора «Високий камінь»

Справжньою родзинкою та, безумовно, оберегом міста є, споруджена над містом у 2002 році капличка у вигляді писанки.

Унікальну церковцю спроектував відомий миколаївський скульптор Андрій Величко, а натхненником її побудови став місцевий житель Омелян Іванів. Капличка-писанка чи не перший храм в Україні з такою оригінальною архітектурною формою.



На околиці Миколаєва знаходиться пам'ятка військової фортифікації Першої світової війни, споруджена австро-угорською як комплекс оборонних укріплень з метою захисту переправи через р. Дністер. Фортеця складалася з чотирьох груп укріплень (або фортів). Сьогодні форт № 1 та форт № 2 Миколаївської фортеці збереглися майже повністю вцілілими. Вони внесені в реєстр Міністерства культури України як історична пам'ятка місцевого значення.



Міжнародне співробітництво

Миколаївщина гордиться добросусідськими, дійсно братерськими стосунками, які започаткували ще у мирні дні з польськими містами-побратимами Ґоголін, Щебрешин та УстрикиДольні.

Та особливо цінуємо безкорисливу допомогу, надану у часі важких випробувань.

Міста партнери неодноразово передавали захисникам України, внутрішньо переміщеним особам та жителям громади гуманітарну допомогу.

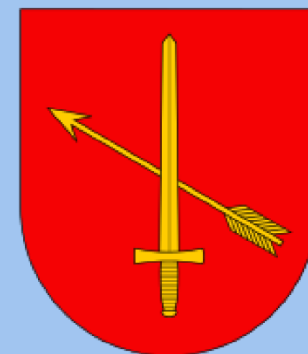
Відрадно, що міській раді вдалось налагодити співпрацю й з іншим польським містом Ілавою, яке щиро перейнялося нашими проблемами. Влада та громада Ілави передали для дітей Миколаївської громади два автобуси, а також багато іншої корисної допомоги. Також налагоджуємо співробітництво з іншими іноземними волонтерськими платформами з Фінляндії, Литви, Німеччини.



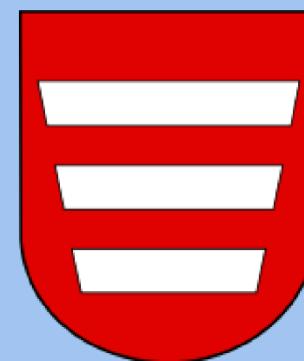
Ґоголін



Миколаїв



**Устрики-
Долішні**



Щебрешин



**ДЯКУЮ
ЗА УВАГУ!**

